

**OBS!** Hvis mønstrene har en dobbelt kontur, er mønstrene givet med sømrum (1 cm), hvis konturen er enkelt, så er mønstrene givet uden sømrum.

Alle indskrifter på mønstrene er lavet på forsiden.

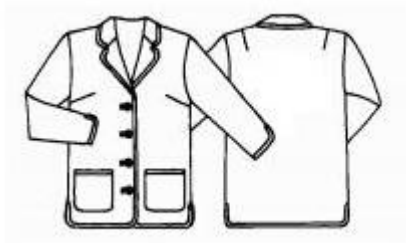
**Vigtigt!** For at beregne stoffet korrekt skal du udskrive papirmønstrene og lægge dem ud til stoffets bredde (stofbredde kan være fra 90 til 150 cm). Husk de dele, der er to af og husk, at du spejlvender dem.

Når du syr detaljer sammen, skal du være opmærksom på markeringerne. De skal passe præcist.

## 5051 Folklore-inspireret jakke

Stof: Fast frakkestof ca. 1,8 m (str. 32-42), ca. 2,3 m (str. 44-54) med en stofbredde på 150 cm.

Foer ca. 1,5 m (str. 32-42), ca. 1,8 m (str. 44-54) med en stofbredde på 150 cm.



Andre materialer: Skråbånd i kontrast farve til kanterne, vlieseline, 4 knapper.

### KLIPNING:

Til denne model anbefales: 1 cm sømrum på alle syninger.

Stof:

1. Forstykke – 2 dele
2. Bagstykke – 1 del med fold
3. Krave – 2 dele
4. Ærme øverste del – 2 dele
5. Ærme nederste del – 2 dele
6. Forkantsbelægning – 2 dele
7. Lomme – 2 dele

Foer:

1. Forstykke – 2 dele
2. Bagstykke – 1 del med fold
3. Ærme øverste del – 2 dele
4. Ærme nederste del – 2 dele

## 5. Lomme – 2 dele

### Vlieseline:

1. Krave – 1 del
2. Forkantsbelægning – 2 dele
3. Lomme – 2 dele

### SYNING:

1. Stryg vlieseline på vrangside af tilsvarende stofdele.

2. Marker knaphullerne på forstykkets højre del: én linje i knaphullets midte og to linjer ved knaphullets ender. Sy 4 paspolerede knaphuller: Klip 10 strimler af skråbånd, hver på 5 cm (= knaphulsbelægninger). Stryg vlieseline på vrangside af hver knaphulsbelægning. Fold belægningerne på langs midt over og pres. Justér belægningernes bredde, den skal være 1,5 cm. Læg fra retsiden én belægning over og én belægning under den markerede knaphulsline ved hvert knaphul, så belægningernes åbne kanter mødes præcist i knaphullets midte. Sy belægningerne fast 0,75 cm fra den markerede klippelinje, start og afslut syningen præcist ved markeringerne for knaphullets bredde. Klip knaphullerne op mellem syningerne, stop ca. 0,75 cm fra enderne, og klip derefter skråt ind mod syningernes ender uden at beskadige belægningerne. Ret belægningerne jævnt til og pres. Fold belægningernes ender og de små trekantede folder mod vrangen. Ri belægningernes folder sammen. Sy de små trekantede folder fast på belægningerne fra vrangside.

3. På modellen og på foeret udføres følgende: Sy indsnit; pres dem opad på forstykket, på bagstykket mod midten. Sy skuldersømmene og pres sømrummene fra hinanden.

4. Sy ærmerne i modellens ærmegab og foerærmerne i foerets ærmegab. Sy ærme- og sidesømmene ned til markeringerne for slidserne.

5. Sy den ene kravedel i halsudskæringen på modellen frem til markeringen, og sy den anden kravedel i halsudskæringen på foeret; klip hak i sømrummene ved udskæringens hjørne. Pres sømrummene fra hinanden.

6. Sæt lommedelene i stof og foer sammen ret mod ret og sy sidekanter og nederste kanter. Klip sømrummene ned og klip hak i sømrummene i rundingerne, vend lommerne til retsiden og pres. Klip sømrummene i lommernes øverste kanter væk. Kant lommernes øverste kanter med skråbånd. Sy lommer på forstykker som markeret.

7. Sy skulderpuderne på skuldersømmene ved ærmegabene. Læg foeret og modellen

sammen vrang mod vrang. Sy foeret fast øverst i ærmegabet til skulderpuderne og nederst i ærmegabet til sidesømmenes sømrum. Sy langs forkanter, krave samt jakke- og nederste ærmekanter 0,5 cm fra de markerede linjer.

8. Klip sømrummene af langs forkanter, krave og de nederste kanter af jakke og ærmer. Kant kanterne med skråbånd. Ri begge stoflag sammen omkring knaphullerne. Klip stoffet under knaphullerne midt i hvert knaphul og skråt ind mod enderne af belægningssømmenes syninger. Fold klippekanterne mod vrangen og sy dem fast i hånden til knaphulsbelægningerne.

9. Sy knapper fast på forstykkets venstre del.

Tillykke – du er færdig :)