

**OBS!** Hvis mønstrene har en dobbelt kontur, er mønstrene givet med sømrum (1 cm), hvis konturen er enkelt, så er mønstrene givet uden sømrum.

Alle indskrifter på mønstrene er lavet på forsiden.

**Vigtigt!** For at beregne stoffet korrekt skal du udskrive papirmønstrene og lægge dem ud til stoffets bredde (stofbredde kan være fra 90 til 150 cm). Husk de dele, der er to af og husk, at du spejlvender dem.

Når du syr detaljer sammen, skal du være opmærksom på markeringerne. De skal passe præcist.

## 5055 Klassiske damebukser med elastik i linning

Stof: Fast jakkesæt stof ca. 1,3 m (str. 32-42), ca. 1,8 m (str. 44-54) med en stofbredde på 150 cm;

Andre materialer: Foer til lommer ca. 30 cm, elastik 2,5 cm i brede på 50 cm i længden, 1 lynlås på 20 cm, 1 knap.

### KLIPNING:

Til denne model anbefales: 1 cm sømrum på alle syninger, 3 cm til oplægning og øverste kanter af baglommer.

### Stof:

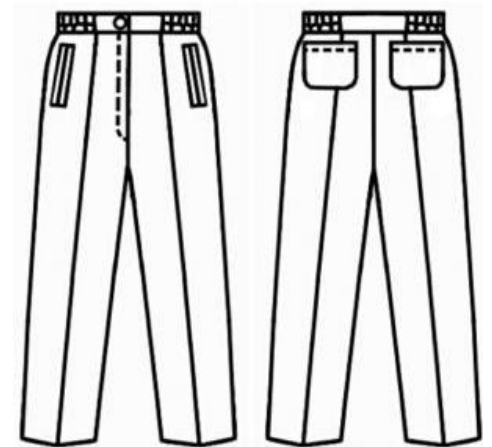
1. Forbuks – 2 dele
2. Bagbuks – 2 dele
3. Linning – 1 del
4. Baglomme – 2 dele
5. Lommepaspel – 4 dele
6. Lommepose øverste del (forbuks) – 2 dele

### Foer:

1. Lommepose nederste del (forbuks) – 2 dele

### Vlieseline:

1. Linning – 1 del



## SYNING:

1. Stryg vlieseline på vrangside af tilsvarende stofdele.
2. Sy indsnit, pres dem mod midten.
3. Lav paspolerede lommer i forbukser: Stryg en stribe vlieseline (4 cm bred og lang som lommeåbningslængde + 4 cm) på vrangside af lommens indgangsområde. Placer lommepaspeller på modellens forstykke, så trævlekanterne mødes på lommeafmærkningens midterlinie. Hæft pasplerne på plads med knappenåle. Afmærk placeringsliniens ender på pasplerne (lommelængden). Stik 0,75 cm fra trævlekanter med korte sting. Begynd og slut syningen præcist ved enderne af placeringslinierne. Klip op langs midterlinien af lommeindgangen. Klip ikke pasplerne. Klip i resten af åbningen skråt ind i hjørnerne præcis til det sidste sting. Pres sømrummene fra hinanden. Vend pasplerne om på vrangside og juster åbningen, så pasplerne ligger lige og jævne. Kast pasplerne løst sammen med sysilke.
4. Sæt den nederste del af en lommepose og sømrummet af den nederste paspel sammen og sy langs foregående stikning. Sæt den øverste del af lommeposen og sømrummet af den øverste paspel sammen og sy langs den foregående stikning. Sy en dobbeltsøm i inderste del nær hjørnerne for at fastgøre enderne af lommen. Sy lommeposens kanter sammen, overlock sømrummene. Sy den anden lomme på samme måde.
5. Overlock den øverste kant af en baglomme, bøj den mod vrangen og sy fast. Bøj de andre kanter af lommen mod vrangen og pres. Læg lommen på bagbukserne som markeret og sy fast. Sy den anden baglomme på samme måde.
6. Sy bageste midtersøm, overlock sømrummene og pres dem fra hinanden.
7. Overlock sømrummene på den forreste midtersøm og gylpbelægningen, pres de integrerede gylpbelægninger mod vrangen: på højre forbuks langs midterlinjen, på venstre forbuks 1 cm fra midterlinjen mod højre. Sy lynlåsen fast under forkanten i venstre side, så tænderne ligger tæt op ad folden. Hæft slidsen sammen med knappenålene ved at matche midterlinjerne. Sy det frie lynlåsband fast på belægningen på højre side af lukningen uden at fange forbuksens stof. Sy pyntestikning på højre forbuks langs gylpen som markeret og fang belægningen.
8. Sy side- og bensømmene, overlock sømrummene og pres dem bagud.
9. Fold linning på langs med retsiden indad og sy de smalle sider sammen. Vend linning

og pres kanterne. Sæt forreste lommeclap på forbukser som markeret og hæft fast. Sy den ene kant af linning ret mod ret på den øverste kant, så lommeclappen ligger imellem. Pres sømrummene ind i linning. Overlock kanten af den indre linning og sy i den udvendige søm.

10. Linning med løbegange i siderne: Sy den ene langside af linningen på buksernes øverste kant ret mod ret, lad enden stikke 3 cm ud over lukningens kant (venstre side). Fold linningen på midten på langs ret mod ret og sy de korte sider. Vend linningen mod retsiden, fold den dobbelt og pres. Bøj linningens indvendige kant ind og hæft den med knappenålene fast til påsyningssømmen. Til løbegangen sys linningens indvendige kant i påsyningssømmen mellem indsnittene. Klip elastikken i 2 dele, træk dem ind i løbegangene, justér linningen til ønsket vidde og hæft elastikkerne fast på tværs af linningen ved hvert indsnit. Sy den resterende indvendige kant af linningen fast i påsyningssømmen. Stik linningen på midten på langs af hver løbegang mellem tværstikningerne, mens elastikken strækkes. Sy 1 knaphul i linningen som markeret, og sy en knap på den modsatte side.

11. Overlock buksernes nederste kanter, pres oplægningssømrummene mod vrangen og sy dem fast med blindstikning.

Tillykke – du er færdig :)