

OBS! Hvis mønstrene har en dobbelt kontur, er mønstrene givet med sømrum (1 cm), hvis konturen er enkelt, så er mønstrene givet uden sømrum.

Alle indskrifter på mønstrene er lavet på forsiden.

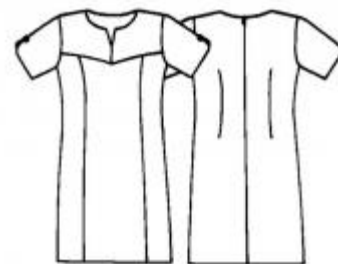
Vigtigt! For at beregne stoffet korrekt skal du udskrive papirmønstrene og lægge dem ud til stoffets bredde (stofbredde kan være fra 90 til 150 cm). Husk de dele, der er to af og husk, at du spejlvender dem.

Når du syr detaljer sammen, skal du være opmærksom på markeringerne. De skal passe præcist.

5077 Kjole med bærestykke og dekorative ærmer

Stof: Fast stof ca. 1,4 m (str. 32-42), ca. 2 m (str. 44-54) med en stofbredde på 150 cm;

Andre materialer: Usynlig lynlås 65 cm, 2 dekorative knapper til ærmer, vlieseline, foer.



KLIPNING:

Til denne model anbefales: 1 cm sømrum på alle syninger, til oplægning – 2 cm.

Stof:

1. Forstykke midterdel – 1 del med fold
2. Forstykke sidedel – 2 dele
3. Bagstykke – 2 dele
4. Forstykke bærestykke – 2 dele med fold
5. Ærme – 2 dele
6. Ærmebelægning – 2 dele

Foer:

1. Forstykke midterdel – 1 del med fold
2. Bagstykke – 2 dele

Til forstykket skal papirmønstret for midter- og sidedelene limes sammen. Forstykkets del klippes med talje- og brystindsnit.

SYNING:

1. Stryg strimler af vlieseline på vrangside af sømrummene til ærmegab på bagstykker og forstykker, halsudskæring og midten af forreste bærestykker.
2. Sy bagstykkets midtersøm fra markering af lynlåsen til bunden, overlock sømrummene og pres dem fra hinanden. Sy en lynlås i. Sy indsnit i bagstykke, pres dem mod midten.
3. Sy forstykkets midterdel og sidedele sammen, overlock sømrummene og pres dem mod midten. Sy pyntestik langs sømmene. Fold bærestykkets dele langs midten ret mod ret og sy halsudskæring. Sy bærestykkets dele sammen i midten ret mod ret, fra markering af slidsen til nederste kant. Fold bærestykkets dele langs midten, ret halsudskæringens kanter og pres. Sy bærestykkets yderste dele til forstykket op til midten fra begge sider, klip hak i sømrummet i forstykkets midterdel ved midten.
4. Foer: Sy bagstykkets midtersøm fra markering af lynlåsen til bunden, overlock sømrummene og pres dem fra hinanden. Sy indsnit i bagstykke og forstykke, pres dem mod midten af delene. Sy sidesømmene, overlock sømrummene og pres dem bagud.
5. Læg foer og kjole ret mod ret, og sy bageste halsudskæring. Klip hak i sømrummene i rundingerne. Fold foeret mod vrangen.
6. Sy bærestykkets inderste dele til foerets forstykke op til midten fra begge sider, klip hak i sømrummet i forstykkets foer ved midten.
7. Sy skuldersømmene på kjolen og foeret, pres sømrummene fra hinanden.
8. Hæft foeret og bærestykkets indvendige dele til kjolen langs ærmegabene. Sy pyntestik langs bærestykkets nederste kant, slids og halsudskæring.
9. Overlock ærmebelægningernes øverste kanter. Læg ærmebelægningerne og ærmerne sammen ret mod ret, sy de nederste kanter, og lav 1-2 sting på tværs ved enderne af slidserne. Klip hak i sømrummene i rundingerne flere steder, og klip op til sømmene ved slidsernes ender. Sy ærme- og belægningssømmene, overlock sømrummene og pres dem bagud. Fold belægningerne mod vrangen og pres. Sy pyntestik langs ærmernes nederste kanter.
10. Sy knapper ved slidsernes ender på ærmerne. Sy ærmerne i ærmegabene, sammen med foeret, overlock sømrummene og pres.

11. Overlock modellens nederste kant, bøj oplægningsømrummet mod vrangen og sy fast. Juster foerets længde, så det efter oplægning bliver 2 cm kortere end kjolen. Fold foerets nederste kant to gange mod vrangen og sy fast.

Tillykke – du er færdig :)