

OBS! Hvis mønstrene har en dobbelt kontur, er mønstrene givet med sømrum (1 cm), hvis konturen er enkelt, så er mønstrene givet uden sømrum.

Alle indskrifter på mønstrene er lavet på forsiden.

Vigtigt! For at beregne stoffet korrekt skal du udskrive papirmønstrene og lægge dem ud til stoffets bredde (stofbredde kan være fra 90 til 150 cm). Husk de dele, der er to af og husk, at du spejlvender dem.

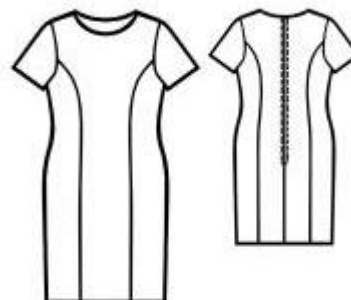
Når du syr detaljer sammen, skal du være opmærksom på markeringerne. De skal passe præcist.

5083 Basiskjole med buede sømme

Stof: Fast stof ca. 1 m (str. 32-44), ca. 1,4 m (str. 46-54) med en stofbredde på 150 cm.

Foer 1 m (str. 32-52), ca. 1,6 m (fra str. 54) med en stofbredde på 150 cm.

Andre materialer: Vlieseline, lynlås ca. 55 cm.



KLIPNING:

Til denne model anbefales: 1 cm sømrum på alle syninger, til oplægning – 3 cm.

Stof:

1. Bagstykke midterdel – 2 dele
2. Bagstykke sidedel – 2 dele
3. Forstykke sidedel – 2 dele
4. Forstykke midterdel – 1 del med fold
5. Halsbelægning bag – 2 dele
6. Ærme – 2 dele

Foer:

1. Bagstykke midterdel – 2 dele
2. Bagstykke sidedel – 2 dele
3. Forstykke sidedel – 2 dele
4. Forstykke midterdel – 1 del med fold

OBS: Bagstykkets midterdel til foeret skal klippes minus bredden af belægning.

Vlieseline:

1. Halsbelægning bag – 2 dele

SYNING:

1. Stryg vlieseline på vrangside af tilsvarende stofdele.

2. Sy bagstykkets midtersøm fra markering af lynlås til markering af slids, overlock sømrummene og pres dem fra hinanden. Sy en lynlås i.

3. Sy bagstykkets midter- og sidedele sammen, overlock sømrummene og pres dem mod midten. Sy forstykkets midterdel og sidedele sammen, overlock sømrummene og pres dem mod midten.

4. Sy side- og skuldersømmene, overlock sømrummene og pres dem bagud.

5. Sy bageste halsbelægning til bagstykkets foer, pres sømrummene mod foer. Sy foerets detaljer sammen, overlock og pres sømrummene. Sæt foeret på modellen ret mod ret og sy halsudskæring, klip hak i sømrummene i rundingerne tæt ind til syningen. Fold sømrummene mod foeret og sy dem fast 0,1 cm fra sømmen.

6. Fold foer mod vrangen og pres halsen. Fold foerets sømrum langs lynlåsen ind og sy foer fast til lynlåsen med håndstikning. Hæft foer og kjolen sammen langs ærmegabenes kanter.

7. Sy ærmesømmene, overlock sømrummene og pres dem bagud. Overlock ærmernes nederste kanter, bøj dem mod vrangen og sy fast med blindsting. Sy ærmer med i ærmegab, overlock sømrummene sammen og pres.

8. Overlock modellens nederste kant, bøj den mod vrangen og sy fast med blindsting. Sy slidssømrummene til oplægningssømrummene med håndsting, pres.

9. Bøj foerets nederste kant 2 gang mod vrangen, så den er 2 cm kortere end kjolen, pres og sy fast. Fold foerets sømrum ind langs slidsen og sy foer fast til slidskanter med håndstikning.

Tillykke – du er færdig :)