

OBS! Hvis mønstrene har en dobbelt kontur, er mønstrene givet med sømrum (1 cm), hvis konturen er enkelt, så er mønstrene givet uden sømrum.

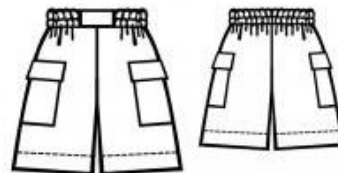
Alle indskrifter på mønstrene er lavet på forsiden.

Vigtigt! For at beregne stoffet korrekt skal du udskrive papirmønstrene og lægge dem ud til stoffets bredde (stofbredde kan være fra 90 til 150 cm). Husk de dele, der er to af og husk, at du spejlvender dem.

Når du syr detaljer sammen, skal du være opmærksom på markeringerne. De skal passe præcist.

5149 Shorts med elastik i linning og lommer

Stof: Fast stof (fx hør) ca. 1,2 m (str. 32-42), ca. 1,4 m (str. 44-54) med en stofbredde på 150 cm.



Andre materialer: Elastik.

KLIPNING:

Til denne model anbefales: 1 cm sømrum på alle syninger, til oplægning – 4 cm.

Stof:

1. Forbukser – 2 dele
2. Bagbukser – 2 dele
3. Linning – 1 del
4. Lomme – 2 dele
5. Klap – 4 dele

Vlieseline:

1. Linning – 1 del
2. Klap – 2 dele

SYNING:

1. Stryg vlieseline på vrangside af tilsvarende stofdele.
2. Sy sidesømmene, overlock sømrummene og pres dem fra hinanden.

3. Overlock lommens øverste kant, bøj sømrummet mod vrangen og sy fast. Bøj lommens øvrige sømrum mod vrangen og pres. Læg lommen på modellen som markeret og sy den fast. Sy den anden lomme på samme måde.
4. Sy klappens dele sammen ret mod ret, og lad påsyningskanten stå åben. Klip sømrummene ned og klip hjørnerne skråt af. Vend klappen, pres og sy en pyntestikning tæt ved kanten. Læg klappen over lommen med den nederste kant vendt opad, og sy den fast. Fold klappen nedad, pres og sy en pyntestikning 0,7 cm fra påsyningssømmen. Sy den anden klap på samme måde.
5. Sy bensømmene, overlock sømrummene og pres dem fra hinanden. Læg det ene bukseben ind i det andet ret mod ret. Sy forreste og bageste midtersømme to gange. Overlock sømrummene, og pres dem fra hinanden ned til rundingerne.
6. Sy linningens ender sammen ret mod ret. Fold linningen på langs med retsiden indad og pres. Sy den ene kant af linningen ret mod ret på den øverste kant, og placer linningens søm ved modellens bageste midtersøm. Pres sømrummene op i linningen. Bøj kanten af den indvendige linning indad, og sy den fast i påsyningssømmen. Lad sømmen stå åben mellem markeringerne i linningens midterste forreste del. Sy en stikning midt på linningen frem til markeringerne i linningens midterste forreste del.
7. Klip elastikken i 2 lige lange stykker, og træk dem ind i løbegangene. Sæt elastikkens ender fast med nåle ved markeringerne i linningens midterste forreste del. Sy en pyntestikning ved markeringerne og rundt langs kanten af linningens midterste forreste del samt en stikning 0,75 cm fra den første stikning, så elastikkens ender fanges med.
8. Pres oplægningssømrummene mod vrangen, og ri dem fast. Sy fra retsiden 3 cm og 3,5 cm fra kanten.

Tillykke – du er færdig :)