

OBS! Hvis mønstrene har en dobbelt kontur, er mønstrene givet med sømrum (1 cm), hvis konturen er enkelt, så er mønstrene givet uden sømrum.

Alle indskrifter på mønstrene er lavet på forsiden.

Vigtigt! For at beregne stoffet korrekt skal du udskrive papirmønstrene og lægge dem ud til stoffets bredde (stofbredde kan være fra 90 til 150 cm). Husk de dele, der er to af og husk, at du spejlvender dem.

Når du syr detaljer sammen, skal du være opmærksom på markeringerne. De skal passe præcist.

5155 Bukser med brede ben og høj talje

Stof: Fastvævet buksestof ca. 1,7 m (str. 32-42), ca. 2,2 m (str. 44-54) med en stofbredde på 150 cm,

Andre materialer: Lynlås ca.25 cm, foer til lommeposer, vlieseline.

KLIPNING:

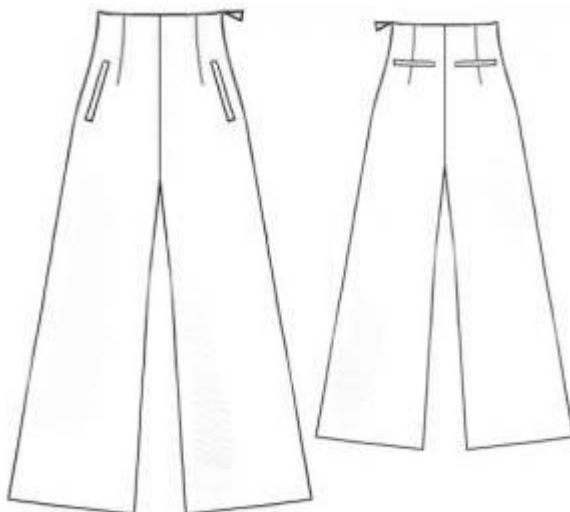
Til denne model anbefales: 1 cm sømrum på alle syninger, til oplægning 4 cm.

Stof:

1. Lommepose bagpå – 2 dele
2. Afstivning lomme bagpå – 2 dele
3. Lommeliste – 4 dele (skal bruges både til lommer for og bag)
4. Bagstykke – 2 dele
5. Lommepose stor – 2 dele
6. Lommepose lille – 2 dele
7. Forstykke – 2 dele
8. Belægning bag – 1 del
9. Belægning for – 1 del

Vlieseline:

1. Belægning bag – 1 del
2. Belægning for – 1 del



SYNING:

1. Stryg vlieseline på vrangside af tilsvarende stofdele.
2. Sy indsnit på bagstykkerne, pres dem mod midten. Sy indsnit på forstykkerne, pres dem mod midten.
3. Sy bagstykkets listelommer. Fold og pres lommeliste langs midten. Sy lille lommepose på indersiden af lommeliste. Sy forkant af lommeliste langs den nederst markerede linje af lommen. Sy stor lommepose på langs af den øverst markerede linje af lommen. Klip lommeåbningen. Klip diagonalt mod slutningen af sømmen 1 mm fra enden af lommeåbningen. Vend lommelisten og den store lommepose på vrangside gennem lommeåbningen. Sy en dobbelt søm i inderside nær hjørnerne for at fastgøre enderne af lommerne. Sy kanter af store og små lommeposer sammen, overlock sømrummene.
4. Sy forlommer på same måde som listelommer i bagstykke.
5. Sy sidesømmene sammen (husk at lade et stykke stå åben til lynlås i venstre side), overlock sømrummene og pres dem fra hinanden. Sy indvendige bensømme sammen, overlock sømrummene og pres dem fra hinanden.
6. Sy skridtsømmen, overlock sømrummene og pres dem fra hinanden.
7. Sy lynlåsen fast i venstre sidesøm.
8. Sy belægningerne sammen i venstre side. Læg belægningen til den øverste buksekant ret mod ret og sy langs den kant. Vend belægning med retsiden op, bøj sømrummene mod belægning og sy fast ca. 0,2cm fra sømmen. Fold de korte kanter af belægning ind ved lynlåsen, så de ikke hindrer lynlåsens bevægelser og sy dem fast i sømrummet. Hæft belægninger fast ved sømrum og indsnit med små kastesting.
9. Overlock oplægningsømrummene, bøj dem mod vrangen og sy fast med skjulte sting.

Tillykke – du er færdig :)