

**OBS!** Hvis mønstrene har en dobbelt kontur, er mønstrene givet med sømrum (1 cm), hvis konturen er enkelt, så er mønstrene givet uden sømrum.

Alle indskrifter på mønstrene er lavet på forsiden.

**Vigtigt!** For at beregne stoffet korrekt skal du udskrive papirmønstrene og lægge dem ud til stoffets bredde (stofbredde kan være fra 90 til 150 cm). Husk de dele, der er to af og husk, at du spejlvender dem.

Når du syr detaljer sammen, skal du være opmærksom på markeringerne. De skal passe præcist.

### 5195 Festkjole med åben ryg og boxlæg

Stof: Fast kjolestof (satin, crepe-satin, jaquard eller lignende) ca. 1,6 m (str. 32-36), ca. 2 m (str. 38-54) med en stofbredde på 150 cm.

Organza til undernederdel ca. 1 m (str. 32-36), ca. 1,4 m (str. 38-54) med en stofbredde på 150 cm.

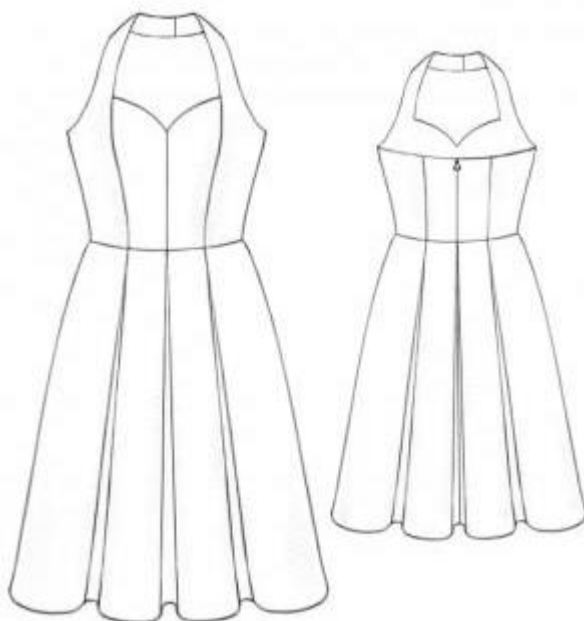
Andre materialer: Vlieseline, usynlige lynlås ca. 35 cm, 3 knapper.

#### KLIPNING:

Til denne model anbefales: 1 cm sømrum på alle syninger, til oplægning – 2 cm.

Stof:

1. Bagstykke midterdel – 2 dele
2. Bagstykke sidedel – 2 dele
3. Forstykke midterdel – 2 dele
4. Forstykke sidedel med skulderstrop – 2 dele
5. Belægning foran og skulderstrop – 2 dele
6. Belægning bag – 2 dele
7. Forstykke nederste del – 1 del med fold
8. Bagstykke nederste del – 2 dele
9. Skråstrimmel – 1 del



Organza:

1. Forstykke nederdel – 1 del med fold
2. Bagstykke nederdel – 2 dele

Vlieseline:

1. Belægning foran og skulderstrop – 2 dele
2. Belægning bag – 2 dele

SYNING:

1. Stryg vlieseline på vrangside af tilsvarende stofdele.
2. Sy bagstykkets side- og midterdele sammen, overlock sømrummene og pres dem mod midten.
3. Sy forstykkets midterdel og sidedele sammen, overlock sømrummene og pres dem mod midten. Sy forstykkets midtersøm, overlock sømrummet og pres det mod venstre.
4. Sy sidesømmene, overlock sømrummene og pres dem bagud.
5. Klip en 2,5 cm bred strimmel på skrå til knaplukninger. Sy snoren fra den skrå strimmel og klip den i mindre stykker. Her må du måle din knapdiameter og gange med 2 plus 2 cm. (eks: din knap er 2 cm i diameter  $\times 2 = 4$  cm plus 2 = 6 cm.) Lav løkkerne fra snoren og sy dem på højre del af skulderstroppen ved at forbinde snittene.
6. Sy midtersøm på forreste belægning, pres sømrummene fra hinanden. Sy forreste og bageste belægning sammen, pres sømrummene fra hinanden. Hæft belægningen og modellen ret mod ret og sy halsudskæringen, skulderstroppernes kanter og bagstykkets øverste kant. Klip hak i sømrummene i rundingerne tæt ind til syningen, klip hjørnerne skråt af. Vend skulderstropperne, fold belægningen mod vrangen og pres.
7. Sy sidesømmene i nederste dele fra stof og organza, overlock sømrummene og pres dem bagud. Sæt de nederste dele fra stof og organza sammen vrang mod vrang, så sidesømmene passer. Herefter behandles de som et stykke. Sy bageste midtersøm i nederste del fra markering af lynlåsen til bunden, overlock sømrummene og pres dem fra hinanden. Fold og hæft læg i nederste del som markeret. Sy nederste og øverste del af kjole sammen, overlock sømrummene og pres dem opad.
8. Fold bageste belægning op. Fold sømrummene mod vrangen af lynlåslukning og pres. Sy en lynlås i. Fold bageste belægning mod vrangen og sy den fast til lynlåsen med

håndstikning.

9. Juster kjolens nederste kant, organzadelen skal være 2 cm kortere end stofdelen.  
Overlock oplægningsømrummene, bøj dem mod vrangen og sy fast.

10. Sy knapper fast på højre skulderstrop.

Tillykke – du er færdig :)