

OBS! Hvis mønstrene har en dobbelt kontur, er mønstrene givet med sømrum (1 cm), hvis konturen er enkelt, så er mønstrene givet uden sømrum.

Alle indskrifter på mønstrene er lavet på forsiden.

Vigtigt! For at beregne stoffet korrekt skal du udskrive papirmønstrene og lægge dem ud til stoffets bredde (stofbredde kan være fra 90 til 150 cm). Husk de dele, der er to af og husk, at du spejlvender dem.

Når du syr detaljer sammen, skal du være opmærksom på markeringerne. De skal passe præcist.

5200 Stropkjole med skråsnit og organzaindsatser

Stof: Fast, tyndt kjolestof ca. 2 m (str. 32-42), ca. 2,3 m (str. 44-54) med en stofbredde på 150 cm.

Andre materialer: Organza til indsatser ca. 40 cm, usynlig lynlås ca. 30 cm.

KLIPNING:

Til denne model anbefales: 1 cm sømrum på alle syninger, til oplægning – 2 cm.

Stof:

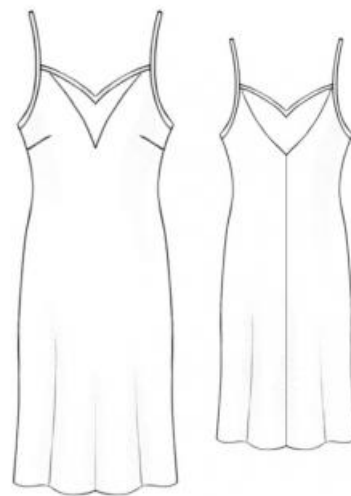
1. Bagstykke – 2 dele
2. Forstykke – 1 del med fold
6. Skråbånd til ærmegab – 2 stk.
7. Skråbånd til hals – 2 stk.

Organza:

3. Indsats for – 1 del med fold
4. Indsats bag – 1 del med fold

SYNING:

1. Sy indsnit på forstykket. Sy midtersømmen på bagstykket.
2. Sy indsatserne til for- og bagstykke ret mod ret. Pres sømrummene mod modellen.



3. Sy den højre sidesøm, overlock sømrummene og pres dem bagud. Overlock venstre sidesøms sømrum separat på hver del. Sy den venstre sidesøm fra ærmegabet til lynlåsmærket og fra det næste lynlåsmærke til bunden. Sy en lynlås i.
4. Fold skråbåndene på midten med retsiden udad, og pres. Fold derefter kanterne ind mod midterfolden, og pres igen, så skråbåndene bliver firelagte. Klip sømrummene langs kjolens øverste kanter og ærmegab ned til 0,5 cm. Kant de øverste kanter med skråbåndene.
5. Kant ærmegabene med skråbåndene, startende ved sidesømmen gennem bagstykket, fortsæt for at danne stropper videre gennem forstykket, og afslut ved samme sidesøm.
6. Bøj modellens nederste kant 1 cm mod vrangen og pres, bøj den igen 1 cm og sy fast.

Tillykke – du er færdig :)