

OBS! Hvis mønstrene har en dobbelt kontur, er mønstrene givet med sømrum (1 cm), hvis konturen er enkelt, så er mønstrene givet uden sømrum.

Alle indskrifter på mønstrene er lavet på forsiden.

Vigtigt! For at beregne stoffet korrekt skal du udskrive papirmønstrene og lægge dem ud til stoffets bredde (stofbredde kan være fra 90 til 150 cm). Husk de dele, der er to af og husk, at du spejlvender dem.

Når du syr detaljer sammen, skal du være opmærksom på markeringerne. De skal passe præcist.

5217 Jerseykjole med drapering og slids

Stof: Tyndt strikket stof med mellem eller høj strækprocent ca. 2,8 m (str. 32-42), ca. 3.1 m (str. 44-54) med en stofbredde på 150 cm;

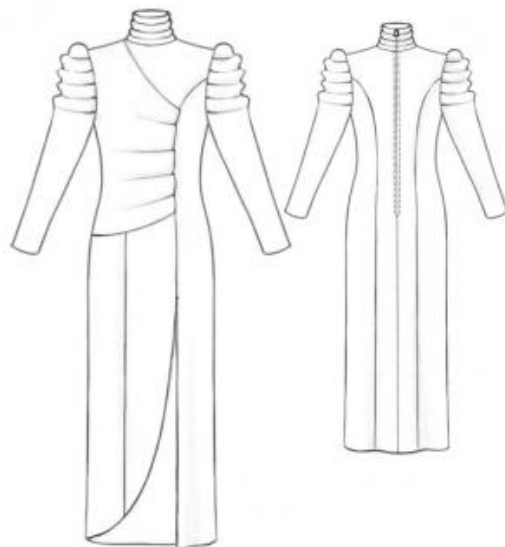
Andre materialer: usynlig lynlås.

KLIPNING:

Til denne model anbefales: 1 cm sømrum på alle syninger, 3 cm til oplægning af model og slidskanter, 2 cm til draperingens og ærmernes nederste kanter.

Stof:

1. Bagstykke midterdel – 2 dele
2. Bagstykke sidedel højre – 1 del
3. Bagstykke sidedel venstre – 1 del
4. Forstykke sidedel venstre – 1 del
5. Krave ydre del – 1 del
6. Krave indre del – 1 del
7. Forstykke midterdel – 1 del
8. Forstykke sidedel højre – 1 del
9. Drapering – 1 del
10. Ærme – 2 dele



SYNING:

Tip: Sy strikkede stoffer med en speciel elastiksøm eller en smal zigzag. Når du overlocker, skal du klippe sømrummet til 0,6 - 0,8 cm. De nederste kanter er syet på med en dobbeltnål for at bevare elasticiteten.

1. Sy forstykkets højre sidedel og midterdel sammen, overlock sømrummene og pres dem mod midten.
2. Overlock draperingens øverste og nederste kant, bøj dem mod vrangen og sy fast. Fold læggene som markeret. Læg draperingen på forstykkets midterdel med vrangsiden mod retsiden og hæft langs kanterne ved siderne.
3. Sy bagstykkets midtersøm fra lynlåsmarkeringen til bunden, overlock sømrummene og pres dem fra hinanden. Sy bagstykkets midter- og sidedele sammen, overlock sømrummene og pres dem mod midten. Sy forstykkets venstre sidedel og midterdel sammen, overlock sømrummene og pres dem mod midten. Sy skulder- og sidesømmene, overlock sømrummene og pres dem bagud.
4. Fold og hæft læggene på den ydre kravedel som markeret. Læg kravedelene sammen ret mod ret og sy den øverste kant. Vend kraven til retsiden og pres. Sy den ydre kravekant ret mod ret på modellens halsudskæring. Klip sømrummene ned og pres dem ind i kraven. Bøj den indre kravekant indad og sy i den udvendige søm.
5. Sy lynlåsen i bagstykkets midtersøm. Buk lynlåsbandet ind øverst og sy fast.
6. Fold og hæft læggene langs ærmekuplerne som markeret. Sy ærmesømmene, overlock sømrummene og pres dem bagud. Sy ærmerne i ærmegabene, overlock sømrummene og pres. Overlock ærmernes nederste kanter, bøj dem mod vrangen og sy fast.
7. Pres sømrummene ved slidsens kant på forstykkets venstre sidedel mod vrangen samt oplægningssømrummet langs kjolens nederste kant. Sy oplægningen fast med blindsting.

Tillykke – du er færdig :)