

OBS! Hvis mønstrene har en dobbelt kontur, er mønstrene givet med sømrum (1 cm), hvis konturen er enkelt, så er mønstrene givet uden sømrum.

Alle indskrifter på mønstrene er lavet på forsiden.

Vigtigt! For at beregne stoffet korrekt skal du udskrive papirmønstrene og lægge dem ud til stoffets bredde (stofbredde kan være fra 90 til 150 cm). Husk de dele, der er to af og husk, at du spejlvender dem.

Når du syr detaljer sammen, skal du være opmærksom på markeringerne. De skal passe præcist.

5469 Capri med rucher

Stof: Fast stof ca. 1,3 m (str. 32-42), ca. 1,8 m (str. 44-54) med en stofbredde på 150 cm.

Andre materialer: Vlieseline, 1 lynlås, 1 knap, bomuld foer, dekorativ snor.

KLIPNING:

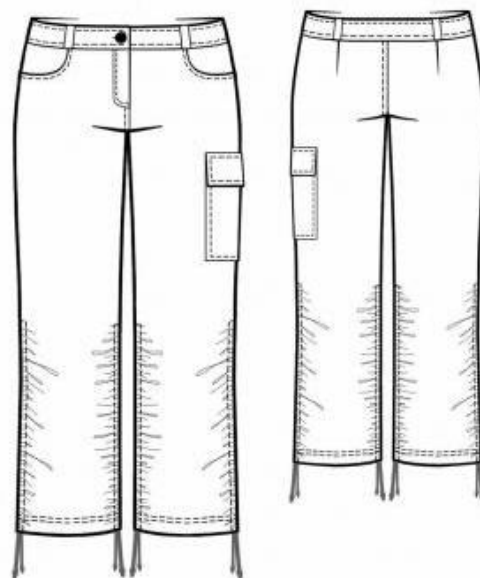
Til denne model anbefales: 3 cm sømrum til oplægning, 2 cm ved side- og bensømmene, 1 cm ved alle øvrige syninger.

Stof:

1. Forbukser – 2 dele
2. Sidestykke – 2 dele
3. Sidelomme – 1 del
4. Sidelommeklap – 2 dele
5. Bagbukser – 2 dele
6. Gylpunderlag – 1 del
7. Linning – 1 del
8. Bæltestrop – 1 del

Foer:

1. Lommepose – 2 dele



Vlieseline:

1. Sidelommeklap – 1 del
2. Linning – 1 del
3. Gylpunderlag – 1 del

SYNING:

1. Stryg vlieseline på vrangside af tilsvarende stofdele.
2. Sy indsnit i bagbukserne, og pres dem mod midten.
3. Læg lommeposen på forbuksen ret mod ret, og sy lommeåbningen. Klip hak i sømrummene, fold lommeposen mod vrangen og pres. Sy en pyntestikning langs lommeåbningen 0,5 cm fra lommens kant. Læg forbuksen på forbuksens sidedel som markeret. Hæft forbuksens sidedel sammen med forbuksen ved den øverste kant og sidekanten med en 1 cm bred stikning. Sy lommeposens kanter sammen og overlock sømrummene. Sy den anden lomme på samme måde.
4. Overlock sidekanterne på for- og bagbukserne, bensømmene på for- og bagbukserne samt buksernes forreste og bageste midterkanter.
5. Overlock oplægningssømrummene, pres dem mod vrangen og sy fast.
6. Sy sidesømmene og pres sømrummene fra hinanden. Sy sømrummene fast ned til markeringerne på begge sider med lige stor afstand fra sømmen.
7. Læg klappedelene ret mod ret og sy dem sammen. Klip sømrummene ned i hjørnerne og vend klappen til retsiden. Sy en pyntestikning langs klappens udvendige kant 0,5 cm fra kanten. Overlock klappens øverste kant.
8. Overlock lommens udvendige kant, og pres sømrummene mod vrangen. Sy den øverste kant fast på lommen. Marker lommens placering på forbuksen, og sy lommen fast 0,2 cm fra lommens kant. Læg klappen som markeret, og sy den fast. Fold klappen nedad, og sy en pyntestikning 0,5 cm fra sømmen.
9. Sy bensømmene og pres sømrummene fra hinanden. Sy sømrummene fast ned til markeringerne på begge sider med lige stor afstand fra sømmen.
10. Sy den forreste og bageste midtersøm til lynlåsmarkeringen. Sy en ekstra stikning langs sømmen ved siden af den første stikning. Sy en pyntestikning 0,5 cm fra sømmen.

11. Fold de tilklippede lynlåsbelægninger mod vrangen og pres: i venstre side 0,5 cm fra midt for, i højre side langs midt for. Læg lynlåsen under midten af venstre forbuks, så tænderne er synlige, og sy den fast. Sy det frie lynlåsband fast på den tilklippede belægning på højre forbuks uden at sy i buksedelen. Fold lynlåsunderlaget på midten på langs med vrangside indad, pres og overlock den lange og den korte nederste kant. Sy lynlåsunderlaget fast i sømmen, hvor lynlåsen er syet på venstre forbuks. Luk lynlåsen. Sy en pyntestikning på højre forbuks som markeret. Sy en hæftestikning i bunden af gylpen fra retsiden. Hæft de nederste ender af den tilklippede belægning og lynlåsunderlaget sammen på vrangen med 3–4 sting.

12. Fold bæltestroppen på midten på langs med retsiden indad, så kanterne flugter, og sy 0,5–0,7 cm fra kanten. Vend stroppen til retsiden, ret sømmen ud, så den ligger i folden og pres.

13. Fold linningen på langs med retsiden indad, og sy de smalle sider sammen. Vend linningen og pres kanterne. Overlock linningens indvendige kant. Klip bæltestropperne i de ønskede længder. Sy bæltestropperne fast på linningens nederste kant som markeret. Sy den ene kant af linningen ret mod ret på modellens øverste kant. Pres sømrummene op i linningen. Sy linningens indvendige kant fast i påsyningssømmen. Sy en pyntestikning langs linningens kant hele vejen rundt, 0,5 cm fra kanten. Fold bæltestroppernes øverste kanter ind, og sy dem fast på linningen.

14. Klip snoren i passende længder, og træk den gennem løbegangene ved side- og bensømmene. Sy et knaphul i linningens højre forkant som markeret, og sy en knap fast på venstre forkant.

Tillykke – du er færdig :)