

OBS! Hvis mønstrene har en dobbelt kontur, er mønstrene givet med sømrum (1 cm), hvis konturen er enkelt, så er mønstrene givet uden sømrum.

Alle indskrifter på mønstrene er lavet på forsiden.

Vigtigt! For at beregne stoffet korrekt skal du udskrive papirmønstrene og lægge dem ud til stoffets bredde (stofbredde kan være fra 90 til 150 cm). Husk de dele, der er to af og husk, at du spejlvender dem.

Når du syr detaljer sammen, skal du være opmærksom på markeringerne. De skal passe præcist.

5503 Brede bukser med elastik i linning

Stof: Vævet stof med elastan ca. 1,4 m (str. 32-42), ca. 2 m (str. 44-54) med en stofbredde på 150 cm;

Andre materialer: Lynlås, 1 knap, vlieseline, elastik.

KLIPNING:

Til denne model anbefales: 1 cm sømrum på alle syninger, til oplægning – 3 cm.

Stof:

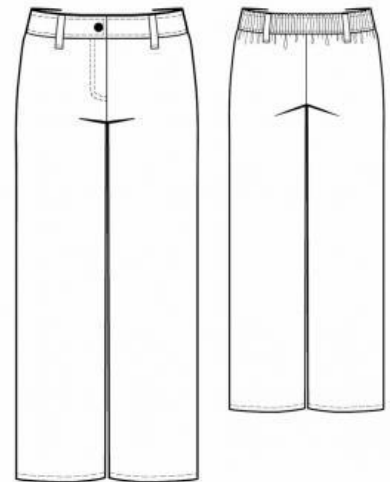
1. Forbuks – 2 dele
2. Bagbuks – 2 dele
3. Bæltestropp – 1 del
4. Gylp – 1 del
5. Linning – 1 del

Vlieseline:

1. Gylp – 1 del
2. Linning – 1 del

SYNING:

1. Stryg vlieseline på vrangside af tilsvarende stofdele.
2. Sy indsnit i bagbukserne og pres dem mod midten.



3. Sy side- og bensømmene, overlock sømrummene og pres dem fra hinanden. Sy midtersømmen fra bagbuksernes øverste kant til markeringen under lynlåsen i forbukserne. Sy en ekstra stikning langs midtersømmen for at forstærke den.
4. Fold gylpen på midten på langs, ret mod ret, og sy den nederste kant. Vend til retten og pres. Overlock gylpens lange rå kanter sammen. Pres de tilklippede gylpbelægninger mod vrangen: i højre side langs midt for, i venstre side 0,5 cm før midt for. Sy lynlåsen fast under venstre forkant, tæt ved tænderne. Læg forkanterne sammen, midt for mod midt for, og hæft med knappenåle. Sy det løse lynlåsband fast på højre belægning uden at sy i buksedelen. Ri den tilklippede gylpbelægning fast på forbuksen i venstre side. Sy pyntestikningen ovenfra som markeret, til ca. 2 cm før bunden af gylpen. Placer gylpbelægningen under venstre forkant (færdig bredde 3 cm), og hæft den fast. Sy gylpbelægningen til gylpkanten tæt langs lynlåsens påsyningssøm. Luk lynlåsen og sy pyntestikningen videre ned til bunden, så gylpbelægningen medtages.
5. Fold bæltestroppen på langs midt på med retsiden indad, tilpas kanterne og sy i en afstand af 0,5–0,7 cm fra kanterne. Vend stroppen, ret sømmen til, så den ligger i folden og pres. Klip bæltestroppen i 4 lige lange stykker.
6. Pres linningen på langs midt på med vrangside indad, og overlock den nederste indvendige kant af linningen. Stik bæltestropperne fast på linningens nederste udvendige kant som markeret.
7. Sy linningens udvendige kant med bæltestropper fast på buksernes øverste kant, pres sømrummene opad. Fold linningen på langs midt på med retsiden indad og sy de smalle sider sammen, klip sømrummene i hjørnerne skråt af, vend linningen og pres. Klip elastikken i den ønskede længde. Læg elastikken ind i linningen ved bagbukserne og fastgør den på tværs af linningen ved sidesømmene. Stik linningens indvendige kant fast i påsyningssømmen. Fold bæltestroppernes ender ind og stik dem fast ved linningens øverste kant.
8. Overlock buksernes nederste kanter, fold oplægnings sømrummene mod vrangen og stik dem fast.
9. Sy et knaphul i højre forkant af linningen og sy knappen fast i venstre forkant.

Tillykke – du er færdig :)