

OBS! Hvis mønstrene har en dobbelt kontur, er mønstrene givet med sømrum (1 cm), hvis konturen er enkelt, så er mønstrene givet uden sømrum.

Alle indskrifter på mønstrene er lavet på forsiden.

Vigtigt! For at beregne stoffet korrekt skal du udskrive papirmønstrene og lægge dem ud til stoffets bredde (stofbredde kan være fra 90 til 150 cm). Husk de dele, der er to af og husk, at du spejlvender dem.

Når du syr detaljer sammen, skal du være opmærksom på markeringerne. De skal passe præcist.

5591 Lang kjole med chiffon-ærmer

Stof: Fast kjolestof ca.3 m (str. 32-42), ca. 3,5 m (str. 44-54) med en stofbredde på 150 cm.

Chiffon ca 0,4 m med en stofbredde på 150 cm.

Andre materialer: Vlieseline, skjult lynlås ca. 55 cm, skråbånd.

KLIPNING:

Til denne model anbefales: 1 cm sømrum på alle syninger, til oplægning 1 cm.

Stof:

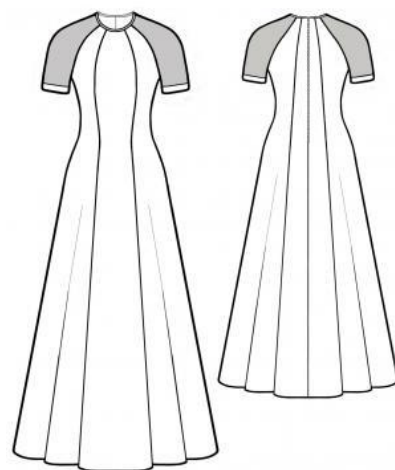
1. Forstykke midterdel – 1 del
2. Bagstykke sidedel – 2 dele
3. Bagstykke midterdel – 2 dele
4. Forstykke sidedel – 2 dele
5. Ærmebelægning – 2 dele

Chiffon:

1. Ærme bageste del – 2 dele
2. Ærme forreste del – 2 dele

Vlieseline:

1. Ærmebelægning – 2 dele



SYNING:

1. Sy forstykkets midter- og sidedele sammen, sy bagstykkets midter- og sidedele sammen. Overlock sømrummene og pres dem mod midten.
2. Overlock de midterste udskæringer af bagstykket separat på hver del. Sy det midterste snit fra hakket under lynlåsen til bunden, pres sømrummene fra hinanden. Sy en lynlås i.
3. Sy sidesømmene, overlock sømrummene og pres dem bagud.
4. Sy ærmesømmene, overlock sømrummene og pres dem bagud. Sy ærmer med i ærmegab, overlock sømrummene sammen og pres.
5. Klip (eller brug et færdigt skråbånd) en 4 cm bred skråstrimmel og lig med halsudskæringens længde + 4 cm. Fold skråstrimlen langs midten med højre side ud og pres den. Sy skråstrimmel på halsudskæringen. Bøj strimlen skarpt om lige i sammensyningen, som skal ligge nøjagtig i kanten. Bøj strimlen om i lighed med sømlægning. Sy lige i kanten.
6. Fold ærmebelægning på tværs med retsiden indad og sy de smalle sider sammen, pres sømrummene fra hinanden. Sy den ene kant af ærmebelægninger ret mod ret på de nederste ærmekanter. Pres sømrummene ind i belægningerne. Bøj kanten af de indre belægninger indad og sy i den udvendige søm.
7. Overlock den nederste kant af modellen, bøj den mod vrangen og sy fast.

Tillykke – du er færdig :)