

OBS! Hvis mønstrene har en dobbelt kontur, er mønstrene givet med sømrum (1 cm), hvis konturen er enkelt, så er mønstrene givet uden sømrum.

Alle indskrifter på mønstrene er lavet på forsiden.

Vigtigt! For at beregne stoffet korrekt skal du udskrive papirmønstrene og lægge dem ud til stoffets bredde (stofbredde kan være fra 90 til 150 cm). Husk de dele, der er to af og husk, at du spejlvender dem.

Når du syr detaljer sammen, skal du være opmærksom på markeringerne. De skal passe præcist.

5601 Buksedragt til gravide

Stof: Fastvævet stof med elastan, f.ex.denim, ca. 1,7 m (str. 32-42), ca. 2,2 m (str. 44-54) med en stofbredde på 150 cm, foer ca 0,4 m med en stofbredde på 150 cm.

Andre materialer: Vlieseline, selespænder, snor, lynlås ca. 50 cm, elastik 3 cm bred.

KLIPNING:

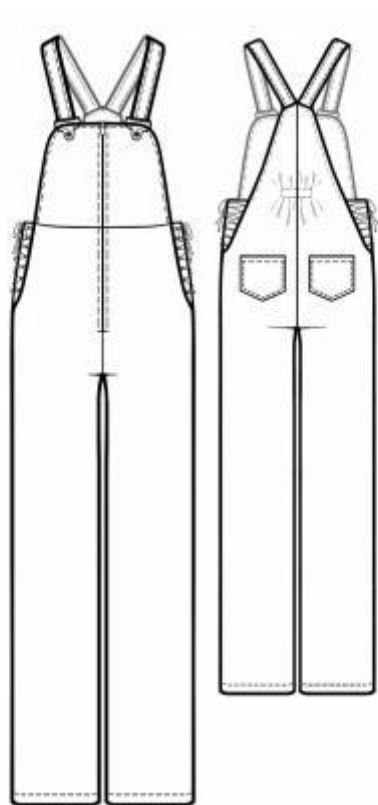
Til denne model anbefales: 1 cm sømrum på alle syninger, til oplægning 3 cm.

Stof:

1. Bagstykke – 2 dele
2. Forstykke – 2 dele
3. Smæk – 2 dele
4. Baglomme – 2 dele
5. Sele – 2 dele
6. Sideindsats – 2 dele

Foer:

1. Smæk – 2 dele



2. Bagstykke øverste del – 2 dele
3. Belægning af lukning – 2 dele

Vlieseline: Belægning af lukning – 2 dele

SYNING:

1. Stryg vlieseline på vrangside af tilsvarende stofdele.
2. Overlock kanter af baglomme. Bøj den øverste kant af baglomme mod vrangen og sy fast. Bøj den nederste kant og sidekanter mod vrangen og pres. Læg lomme på bagstykke som markeret og sy fast.
3. Overlock den øverste kant af sideindsatsen, bøj den mod vrangen og sy fast.
4. Sy side-og bensømme, overlock sømrummene og pres dem fra hinanden.
5. Klip snoren i ca. 4 cm lange dele. Lav løkker fra snoredele og sy fast i sidekanter af forstykke og bagstykke som markeret.
6. Sy sideindsats i sidekanter af forstykke og bagstykke, overlock sømrummene.
7. Sy den midterste søm af bukser fra bagstykke til markering af lynlåsen i forstykke. Overlock sømrummene og pres.
8. Sy smæk og forstykke sammen uden at sideindsats kommer ind i sømmen.
9. Overlock den nederste kant af smækkens foer. Overlock den yderste og nederste kant af luknings belægning. Sy luknings belægning til den nederste kant af smækkens foer. Læg foer og smæk sammen ret mod ret og sy langs sidekanter og den øverste kant. Klip sømrummene skråt af i hjørner.
10. Sy lynlåsen i midterste søm af forstykke og smæk. Læg smækkens foer og lukningsbelægningen til den midterste kant ret mod ret og sy langs lynlåsen. Vend smæk og belægning, ret kanterne op og pres. Sy pyntestik langs lynlåsen 0,5 cm fra sømmen.
11. Fold seler på midten på langsiden ret mod ret og sy på den lange og den ene af de korte kanter. Vend selerne ud, ret op, pres og lav pyntesøm 0,5 cm fra kanten. Hæft de skrå kanter af seler på den øverste kant af bagstykke som markeret.

12. Overlock den nederste kant af bagstykkets foer. Læg foer og bagstykke sammen ret mod ret og sy langs sidekanter og den øverste kant. Klip sømrummene skråt af i hjørner. Vend foer, ret kanterne og pres.
13. Sy pyntestik langs kanterne af smæk og bagstykkets øverste del.
14. Sy løbegang i bagstykke, træk elastikken ind og hæft kanterne af elastikken fast. Hæft den nederste kant af bagstykkets foer i midterste søm.
15. Overlock oplægningsømrummene, bøj dem mod vrangen og sy fast. Sy knapper i den øverste kant af smækken. Sæt selespænder på seler. Træk snoren gennem løkker i siderne og bind dem.

Tillykke – du er færdig :)