

**OBS!** Hvis mønstrene har en dobbelt kontur, er mønstrene givet med sømrum (1 cm), hvis konturen er enkelt, så er mønstrene givet uden sømrum.

Alle indskrifter på mønstrene er lavet på forsiden.

**Vigtigt!** For at beregne stoffet korrekt skal du udskrive papirmønstrene og lægge dem ud til stoffets bredde (stofbredde kan være fra 90 til 150 cm). Husk de dele, der er to af og husk, at du spejlvender dem.

Når du syr detaljer sammen, skal du være opmærksom på markeringerne. De skal passe præcist.

## 5701 Pelsjakke med hætte til kvinder

Stof: Imiteret pels ca. 1,8 m (str. 32-42), ca. 2,3 m (str. 44-54) med en stofbredde på 150 cm.

Imiteret skind ca. 0,7 m (str. 32-54) med en stofbredde på 150 cm.

Foer ca. 1,5 m (str. 32-42), ca. 2 m (str. 44-54) med en stofbredde på 150 cm.

Andre materialer: Vlieseline; 1 delbar lynlås ca.60 cm.

### KLIPNING:

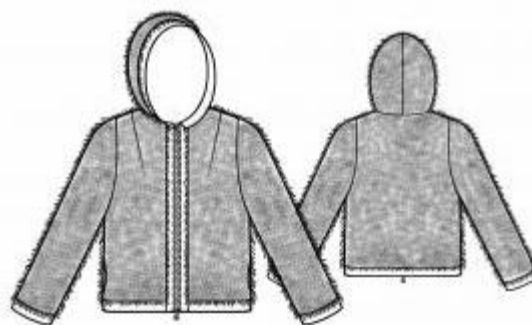
Til denne model anbefales: 1,5 cm sømrum på alle syninger.

Imiteret pels:

1. Ærme bag – 2 dele
2. Ærme for – 2 dele
3. Bagstykke – 1 del
4. Forstykke – 2 dele
5. Hætte – 2 dele

Imiteret skind:

1. Linning bag – 1 del
2. Linning for – 2 dele
3. Stolpe – 4 dele



4. Hættebelægning – 1 del
5. Manchet – 2 dele
6. Lommebelægning – 2 dele

Foer:

1. Ærme bag – 2 dele
2. Ærme for – 2 dele
3. Bagstykke – 1 del
4. Forstykke – 2 dele
5. Hætte – 2 dele
6. Stor lommepose – 2 dele
7. Lille lommepose – 2 dele

Vlieseline:

1. Linning bag – 1 del
2. Linning for – 2 dele
3. Stolpe – 4 dele
4. Hættebelægning – 1 del
5. Manchet – 2 dele

OBS: Før du stryger vlieselinen på delene af det imiterede skind, bør du afprøve det på et reststykke af skindet.

SYNING:

1. Stryg vlieseline på vrangside af tilsvarende stofdele.
2. Sy indsnit i forstykke.
3. Sy lommebelægning til lille lommepose. Læg lommebelægning ret mod ret til bagstykkets sidekant som markeret og sy fast. Læg stor lommepose ret mod ret til forstykkets sidekant som markeret og sy fast. Fold sømrummene mod lommeposer og sy fast.
4. Sy første ærmedel til forstykke. Sy bagerste ærmedel til bagstykke.
5. Sy skulder- og de øverste ærmesømme.
6. Fold manchetterne på midten på langs med retside udad og pres. Sy de yderste side af manchetter til ærmets nederste kanter.

7. Sy ærme- og sidesømmene, sy lommeposernes kanter sammen.
8. Sy linnings delene sammen i sidesømmene. Fold linning påmidten på langs med retsiden udad og pres. Sy den yderste side af linning til jakkens nederste kant.
9. Sy lynlåsen til de yderste stolpedele. Sy stolpe med lynlåsen til forkanter af jakke.
10. Sy hættedelene sammen. Fold hættebelægning på midten på langs med retside udad og pres. Sy den yderste side af hættebelægning til hættens ansigtudskæring. Fold belægning på midten på langs og sy de smalle kanter, klip sømrummene i hjørner og vend belægning.
11. Sy hættens med i halsudskæring.
12. Sy foerets detaljer sammen, sy ærmerne i. Lad en af ærmesømmene stå åben ca. 15 cm til at vende frakke igennem. Sy foeret til de indvendige stolpe og hættebelægning. Vend jakke mod ret og sy det midlertidige hul i ærmets foer op.
13. Læf foeret og jakke sammen ret mod ret og sy de nederste kanter af stolpe, langs forkanter og hætte. Sy foeret til manchetter. Vend jakke mod ret, hæft foeret med jakke i sømrummene af hættebelægning, ved halsen, i sømrummene af manchetter og linning. Sy det midlertidige hul i ærmets foer op.
14. Pyntestick stolpen langs lynlåsen.

Tillykke – du er færdig :)