

OBS! Hvis mønstrene har en dobbelt kontur, er mønstrene givet med sømrum (1 cm), hvis konturen er enkelt, så er mønstrene givet uden sømrum.

Alle indskrifter på mønstrene er lavet på forsiden.

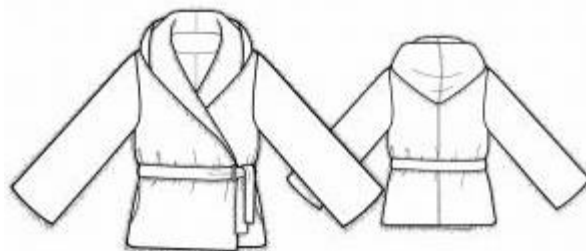
Vigtigt! For at beregne stoffet korrekt skal du udskrive papirmønstrene og lægge dem ud til stoffets bredde (stofbredde kan være fra 90 til 150 cm). Husk de dele, der er to af og husk, at du spejlvender dem.

Når du syr detaljer sammen, skal du være opmærksom på markeringerne. De skal passe præcist.

5709 Pelsjakke til kvinder

Stof: Imiteret pels ca. 2 m (str. 32-42), ca. 2,5 m (str. 44-54) med en stofbredde på 150 cm.

Foer ca. 1,7 m (str. 32-42), ca. 2 m (str. 44-54) med en stofbredde på 150 cm.



Andre materialer: imiteret skind til bæltestropper.

KLIPNING:

Til denne model anbefales: 1,5 cm sømrum på alle syninger, til oplægning 4 cm.

Stof:

1. Bagstykke – 1 del
2. Forstykke – 2 dele
3. Ærme – 2 dele
4. Bælte – 1 del
5. Halsbelægning bag – 1 del
6. Lommebelægning – 2 dele

Imiteret skind:

1. Bæltestrop – 1 del

Foer:

1. Bagstykke – 1 del
2. Forstykke – 2 dele

3. Ærme – 2 dele
4. Stor lommepose – 2 dele
5. Lille lommepose – 2 dele

OBS: Forstykke og bagstykke til foret skal klippes minus bredden af belægninger.

SYNING:

1. Sy lommebelægning til lille lommepose. Læg lommebelægning ret mod ret til bagstykkets sidekant som markeret og sy fast. Læg stor lommepose ret mod ret til forstykkets sidekant som markeret og sy fast. Fold sømrummene mod lommeposer og sy fast.
2. Sy skuldersømmene.
3. Sy hættens midtersøm. Klip hak sømrummene i hjørner ved skuldersømmene og sy hætte med i halsudskæring.
4. Sy ærmer med i ærmegab.
5. Sy ærme- og sidesømmene. Sy kanter af lommeposer sammen.
6. Fold bæltestropp på langs i 3 lag og sy på langs på de lange kanter. Bæltestroppen klippes til stykker i de ønskede længder. Sy bæltestroppe på sidesømmene som markeret. For at gøre jakken nemmere at bruge anbefales, at der syes en ekstra bæltestropp på højre forkant i samme højde som de andre.
7. Sy halsbelægning og den tilklippede forkantsbelægning i skuldersømmene sammen. Sy hættens midtersøm. Klip hak i sømrummene i hjørner ved skuldersømmene og sy hætte med i belægningens halsudskæring. Fold den tilklippede forkantsbelægning mod vrangen og hæft. Hæft inder- og underhætte i midtersømrummene.
8. Klip to stropper fra foer 4 cm brede og 40 cm lange. Bøj de lange kanter 1 cm mod vrangen og pres. Fold stropper på midten på langs og sy i 0,1 cm fra de lange kanter. Hæft stropper i taljehøjde på højre sidekant af forstykkets foer og på venstre forkant på indersiden af jakken.
9. Sy foerets detaljer sammen, sy ærmerne i. Lad en af ærmesømmene stå åben ca. 15 cm til at vende frakken igennem.

10. Sy foeret til de indvendige kanter af belægninger. Sy foer til de nederste kanter af ærmer og frakke. Vend frakke mod ret og sy det midlertidige hul i ærmets foer op.

11. Fold bæltet på midten på langs med retsiden indad, sy kanterne sammen, lad den smalle side stå åben til at vende igennem. Klip hjørnerne skråt af, vend bæltet mod ret. Sy det midlertidige hul op.

Tillykke – du er færdig :)