

OBS! Hvis mønstrene har en dobbelt kontur, er mønstrene givet med sømrum (1 cm), hvis konturen er enkelt, så er mønstrene givet uden sømrum.

Alle indskrifter på mønstrene er lavet på forsiden.

Vigtigt! For at beregne stoffet korrekt skal du udskrive papirmønstrene og lægge dem ud til stoffets bredde (stofbredde kan være fra 90 til 150 cm). Husk de dele, der er to af og husk, at du spejlvender dem.

Når du syr detaljer sammen, skal du være opmærksom på markeringerne. De skal passe præcist.

5881 Kjole med korte raglanærmer og læg

Stof: Fast stof, evt. uld ca. 1,3 m (str. 32-42), ca. 1,5 m (str. 44-54) med en stofbredde på 150 cm.

Foer ca. 1,2 m (str. 32-42), ca. 1,4 m (str. 44-54) med en stofbredde på 150 cm.

Andre materialer: Usynlig lynlås.

KLIPNING:

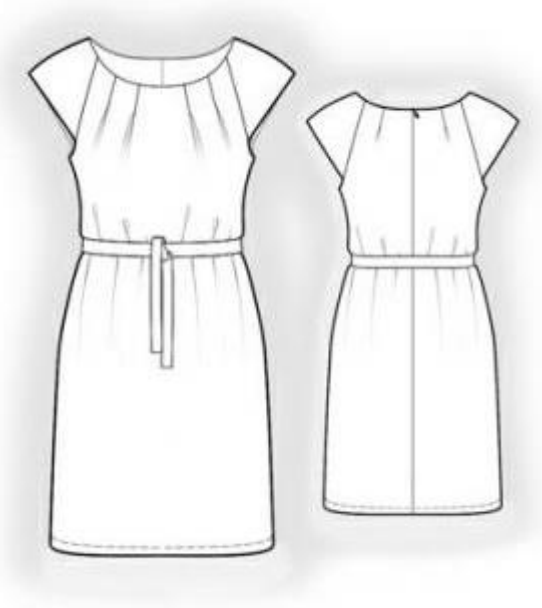
Til denne model anbefales: 1 cm sømrum på alle syninger, til oplægning – 1,5 cm.

Stof:

1. Bagstykke – 2 dele
2. Forstykke – 1 del med fold
3. Ærme – 2 dele
4. Bælte – 1 del

Foer:

1. Bagstykke – 2 dele
2. Forstykke – 1 del med fold
3. Ærme – 2 dele



SYNING:

1. Fold indsnit ved halsen i forstykket og bagstykket og pres. Indsnittenes dybde peger mod ærmegabet. Sy indsnittene fra toppen og 3 cm ned. På vrangen, langs indsnittets indre kant, sy 0,5 cm fra folden. Hæft indsnit ved halsudskæringen. Sy taljeindsnit i bagstykket, pres dem mod midten.
2. Sy sidesømmene, overlock sømrummene og pres dem bagud. Sy ærmerne fast til forstykket og bagstykket, pres sømrummene mod ærmerne.
3. Overlock de midterste udskæringer af bagstykket separat på hver del. Sy det midterste snit fra markering af lynlåsen til bunden, pres sømrummene fra hinanden. Sy en lynlås i.
4. Sy foerets detaljer sammen på samme måde som kjolen.
5. Læg kjolen og foeret sammen ret mod ret, udlign halsudskæringerne. 5 mm før lynlåsen, fold foerets kant mod vrangen og hæft den til kjolens øverste kant. Fold sømrummene langs lynlåsen til retsiden af kjolen og hæft dem til halsudskæringen oven på foeret. Sy halsudskæringen. Klip sømrummene i rundingerne, vend halsudskæringen og pres. Fold sømrummene langs lynlåsen mod vrangen. Hæft foeret på bagstykket til lynlåsen.
6. Sy foeret fast til ærmernes og ærmegabenes nederste kanter, klip sømrummene ved sømmen, hvor ærmet er syet i. Klip sømrummene i rundingerne, vend kjolen og pres.
7. Overlock kjolens nederste kant, pres den mod vrangen og sy fast.
8. Overlock foerets nederste kant, pres den mod vrangen og sy fast.
9. Fold bæltet på midten på langs med retsiden indad, sy kanterne sammen, lad den smalle side stå åben til at vende igennem. Klip hjørnerne skråt af, vend bæltet mod ret og pres. Sy det midlertidige hul op.

Tillykke – du er færdig :)