

OBS! Hvis mønstrene har en dobbelt kontur, er mønstrene givet med sømrum (1 cm), hvis konturen er enkelt, så er mønstrene givet uden sømrum.

Alle indskrifter på mønstrene er lavet på forsiden.

Vigtigt! For at beregne stoffet korrekt skal du udskrive papirmønstrene og lægge dem ud til stoffets bredde (stofbredde kan være fra 90 til 150 cm). Husk de dele, der er to af og husk, at du spejlvender dem.

Når du syr detaljer sammen, skal du være opmærksom på markeringerne. De skal passe præcist.

6001 Gratis mønster. Klassiske herrebukser

Stof: Fast stof ca. 1,3 m (str. XS--M), ca. 1,7 m (str. L-XXL) med en stofbredde på 150 cm.
Foer ca. 1 m med en stofbredde på 150 cm.

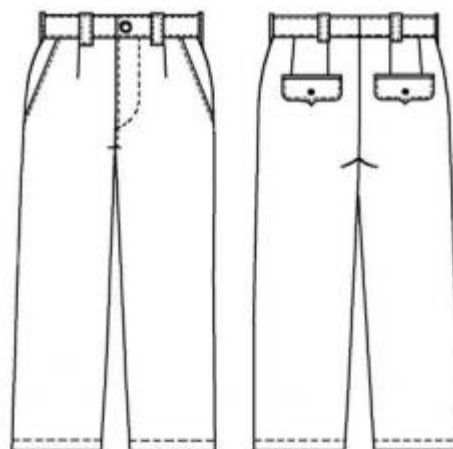
Andre materialer: Vlieseline, lynlås ca. 20 cm, 1 knap 22 mm, 2 knapper 10 mm.

KLIPNING:

Til denne model anbefales: 1 cm sømrum på alle syninger, til oplægning 3 cm.

Stof:

1. Bagstykke - 2 dele
2. Forstykke - 2 dele
3. Gylp belægning - 1 del
4. Klap til baglomme - 4 dele
5. Sidestykke - 2 dele
6. Belægning til baglomme - 2 dele
7. Bæltestrop - 1 del
8. Linning højre del - 1 del
9. Linning venstre del - 1 del
10. Paspel til baglomme - 4 dele



Stof til lommer:

1. Lommepose til baglomme - 2 dele
2. Lommepose til sidelomme - 2 dele

Foer:

1. Forstykke - 2 dele

SYNING:

Bemærkning: Pyntestikning laves med kontrastfarvet tråd.

1. Stryg stribe af vlieselinen på vrangside af linning i halvdelen af linnings bredde.
2. Sy indsnit i forstykker og bagstykker, pres dem mod midten.
3. Sæt sidestykke på sidelommeposen som markeret med vrangside mod retside, bøj den indvendige kant ind og sy fast. Hæft sidestykke og lommepose fast i de øverste kanter og sidekanter.
4. Sæt lommepose og forstykke sammen ret mod ret og sy langs lommeindgang. Vend lommepose mod vrangen, ret kanterne og pres. Pyntestik lommeindgang med to parallelle stikninger.
5. Fold lommepose som markeret med retside indad og sy langs de nederste kanter. Hæft lommepose med forstykke i de øverste kanter.
6. Sy klappens dele sammen ret mod ret, lad påsyningskanten stå åben. Klip sømrummene ned og klip hjørnerne skråt af. Vend klappen og pres. Pyntestik klappen 0,5 cm fra kanter. Sy den anden klap på samme måde.
7. Sæt belægning på lommepose af baglomme som markeret med vrangside mod retside, bøj den indvendige kant ind og sy fast. Hæft belægning og lommepose fast i de øverste kanter og sidekanter.
8. Lav paspolerede lommer i bagstykket: Stryg en stribe vlieseline (4 cm bred og lang som lommeåbningslængde + 4 cm) på vrangside af lommens indgangsområde. Placer lommepaspeller på buksernes bagstykke, så trævlekanterne mødes på lommeafmærkningens midterlinie. Sæt pasplerne på plads med knappenåle. Afmærk placeringsliniens ender på pasplerne (lommelængden). Stik 0,6 cm fra trævlekanter med korte sting. Begynd og slut syningen præcist ved enderne af placeringslinierne. Klip op

langs midterlinien af lommeindgangen. Klip ikke pasplerne. Klip i resten af åbningen skråt ind i hjørnerne præcis til det sidste sting. Pres sømrummene fra hinanden. Vend pasplerne om på vrangsiden og juster åbningen, så pasplerne ligger lige og jævne. Kast pasplerne løst sammen med sysilke. Sæt den nederste del af lommepose og sømrummet af den nederste paspel sammen og sy langs foregående stikning. Sæt de øverste kanter af klap og lommeposes øverste del sammen og sy fast. Sæt den øverste del af lommepose og sømrummet af den øverste paspel sammen og sy langs foregående stikning. Sy en dobbelt søm i inderside nær hjørnerne for at fastgøre enderne af lomme. Sy kanter af lommeposer sammen.

9. Fold og hæft læg i forstykker af foer. Overlock de nederste kanter af foer. Sæt foer og forstykke sammen vrang mod vrang og hæft fast i kanter.

10. Sy sidesømmene, overlock sømrummene og pres dem bagud. Pyntestik sidesømmene med to parallelle stikninger.

11. Sy forstyklets midtersøm fra markering af lynlåsen til de indvendige benkanter. Overlock sømrummene og pres dem mod venstre. Pyntestik sømmen med to parallelle stikninger.

12. Sy dele af gylpbelægning sammen ret mod ret. Vend gylpbelægning, ret kanterne og pres. Pres de tilklippede gylpbelægninger mod vrangen i venstre side på langs midt for, i højre side 1 cm før midt for. Sy lynlåsen fast under højre kant af gylpen tæt ved siden af tænderne. Sæt kanter sammen med knappenåle midt for mod midt for. Sy det løse lynlåsband fast på venstre belægning uden at sy i buksedelen. Ri belægningen fast. Pyntestik gylpen oppefra som indtegnet til ca. 2 cm før bunden af gylpen. Placer gylpbelægning under den højre gylpkant (færdig gylpbredde 3 cm) og hæft det fast. Sy gylpbelægningen fast på gylpkanten tæt ved lynlåsens påsyningsøm. Luk lynlåsen og pyntestik ned til bunden af gylpen, idet gylpbelægning medtages.

13. Sy sømmen midt bag. Overlock sømrummene og pres dem mod højre, pyntestik med to parallelle stikninger. Sy de indvendige bensømme sammen, overlock sømrummene og pres dem bagud.

14. Fold linningen på langs på midten ret mod ret og sy de korte kanter. Klip hjørnerne skråt af. Vend linningen og pres.

15. Overlock de lange sider af strimmel til bæltestropper, bøj dem mod vrangen, pres og pyntestik. Del strimlen i seks lige lange dele. Hæft den ene ende af stropperne fast: på den øverste buksekant ved markeringerne.

16. Sy den udvendige linning ret mod ret på den øverste buksekant, bæltestropperne ligger imellem. Pres sømrummene langs påsyningssømmen ind i linningen. Bøj kanten af den indre linning indad og sy i den udvendige søm. Pyntestik linning hele vejen rund. Fold bæltestropperne opad, fold dem ind og sy dem fast på linningen.

17. Bøj de nederste 1,5 cm kant af bukser mod vrangen og pres, bøj dem igen 1,5 cm om og sy fast.

18. Sy et knaphul i venstre side af linningen. Sy knappen fast i højre side af linningen.

Tillykke – du er færdig :)