

OBS! Hvis mønstrene har en dobbelt kontur, er mønstrene givet med sømrum (1 cm), hvis konturen er enkelt, så er mønstrene givet uden sømrum.

Alle indskrifter på mønstrene er lavet på forsiden.

Vigtigt! For at beregne stoffet korrekt skal du udskrive papirmønstrene og lægge dem ud til stoffets bredde (stofbredde kan være fra 90 til 150 cm). Husk de dele, der er to af og husk, at du spejlvender dem.

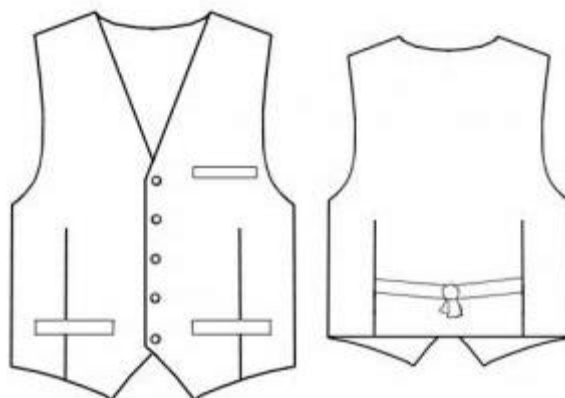
Når du syr detaljer sammen, skal du være opmærksom på markeringerne. De skal passe præcist.

6063 Klassisk herrevest

Stof: Fastvævet jakkesætstof ca. 0,7 m (str. XS-XXL) med en stofbredde på 150.

Foer ca. 0,7 m (str. XS-XXL) med en stofbredde på 150.

Andre materialer: Vlieseline, 5 knapper.



KLIPNING:

Til denne model anbefales: 1 cm sømrum på alle syninger.

Stof:

1. Forkantsbelægning – 2 dele
2. Paspel til nederste lomme – 4 dele
3. Paspel til øverste lomme – 2 dele
4. Forstykke – 2 dele

Foer:

1. Lommepose nederste – 4 dele
2. Lommepose øverste – 2 dele
3. Bagstykke – 2 dele med fold
4. Forstykke – 2 dele
5. Bindebånd – 2 dele

Vlieseline:

1. Forkantsbelægning – 2 dele
2. Belægning til lomme nederste – 2 dele
3. Belægning til lomme øverste – 1 dele
4. Forstykke – 2 dele

SYNING:

1. Stryg vlieseline på vrangside af tilsvarende stofdele.
2. Sy indsnit i forstykke og bagstykke, pres dem mod midten.
3. Lav paspolerede lommer i forstykket: Stryg en stribe vlieseline (4 cm bred og lang som lommeåbningslængde + 4 cm) på vrangside af lommens indgangsområde. Placer lommepaspeller på modellens forstykke, så trævlekanterne mødes på lommeafmærkningens midterlinie. Hæft pasplerne på plads med knappenåle. Afmærk placeringsliniens ender på pasplerne (lommelængden). Stik 0,6 cm fra trævlekanter med korte sting. Begynd og slut syningen præcist ved enderne af placeringslinierne. Klip op langs midterlinien af lommeindgangen. Klip ikke pasplerne. Klip i resten af åbningen skråt ind i hjørnerne præcis til det sidste sting. Pres sømrummene fra hinanden. Vend pasplerne om på vrangside og juster åbningen, så pasplerne ligger lige og jævne. Kast pasplerne løst sammen med sysilke. Sæt den nederste del af lommepose og sømrummet af den nederste paspel sammen og sy langs foregående stikning. Sæt de øverste kanter af klap og lommeposes øverste del sammen og sy fast. Sæt den øverste del af lommepose og sømrummet af den øverste paspel sammen og sy langs den foregående stikning. Sy en dobbeltsøm i inderside nær hjørnerne for at fastgøre enderne af lomme. Sy kanter af lommeposer sammen.
4. Sy forstykke og en af bagstykkets foerdele sammen i sidesømmene, pres sømrummene bagud.
5. Sy forkantsbelægning og forstykkets forring sammen og pres sømrummene mod forring. Sy foerets detaljer sammen i sidesømmene, lad en af sidesømmene stå åben ca. 10 cm til at vende veste igennem. Pres sømrummene bagud.
6. Sæt forring og modellen sammen og sy de nederste kanter, forkanter, halsudskæring og ærmegabene. Klip hak i sømrummene i rundingerne tæt ind til syningen. Vend vesten, ret og pres kanterne. Træk for-og bagstykkets venstre skulderkanter gennem den usyede sidesøm på forringen, og sy dem sammen. Sy på samme måde den højre skuldresøm. Sy det midlertidige hul i foerets sidesøm op.

- 7.
8. Pyntesøm vestens kanter hele vejen rundt.
9. Sy knaphuller langs forkanten i højre side. Sy knapperne fast i venstre side.

Tillykke – du er færdig :)