

**OBS!** Hvis mønstrene har en dobbelt kontur, er mønstrene givet med sømrum (1 cm), hvis konturen er enkelt, så er mønstrene givet uden sømrum.

Alle indskrifter på mønstrene er lavet på forsiden.

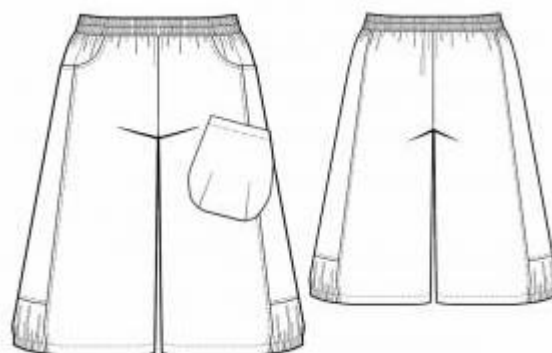
**Vigtigt!** For at beregne stoffet korrekt skal du udskrive papirmønstrene og lægge dem ud til stoffets bredde (stoffbredde kan være fra 90 til 150 cm). Husk de dele, der er to af og husk, at du spejlvender dem.

Når du syr detaljer sammen, skal du være opmærksom på markeringerne. De skal passe præcist.

## 7075 Buksenederdel til piger

Stof: Fast tæt vævet stof (fx fløj) ca. 0,8 m (str. 110-122), ca. 1,1 m (str. 128-146) med en stoffbredde på 150 cm.

Andre materialer: Vlieseline, elastik.



### KLIPNING:

Til denne model anbefales: 1 cm sømrum på alle syninger, til oplægning 1,5 cm, til den øverste kant af lomme 3 cm.

Stof:

1. Lomme – 1 del
2. Forstykke – 2 dele
3. Bagstykke – 2 dele
4. Linning – 1 del
5. Sidestykke – 2 dele
6. Forstykke sidedel – 2 dele
7. Bagstykke sidedel – 2 dele
8. Nederste stykke – 2 dele

Foer:

1. Lommepose – 2 dele

Vlieseline:

1. Linning – 1 del

## SYNING:

1. Stryg vlieseline på vrangside af tilsvarende stofdele.
2. Sy indsnit i lommen, pres dem mod midten af lommen. Overlock kanter af lommen hele vejen rundt. Bøj den øverste kant af lommen mod vrangen og sy fast. Bøj sømrummene i den nederste kant og sidekanterne mod vrangen og pres.
3. Sy forstykkets dele sammen indtil 2 cm fra bunden, overlock sømrummene og pres dem mod midten. Pyntestik 0,5 cm fra sømmen. Sæt lommepose og forstykke sammen og sy lommeåbningens kanter. Fold lommeposen mod vrangen, pres kant og pyntestik 0,5 cm fra kanten. Ri lommeåbningens kant på sidestykke, så den ligger langs den markerede placeringslinje. Sy lommepose ret mod ret på sidestykke fra vrangen, overlock sømrummene sammen. Hæft den øverste kant og side på forstykket.
4. Sy bagstykkets sidedel og forstykke sammen, overlock sømrummene og pres dem bagud. Sy det nederste stykke til de nederste kanter af forstykkets og bagstykkets sidedele, overlock sømrummene og pres dem opad. Sy den nederste del til forstykke, overlock sømrummene og pres dem mod midten. Pyntestik 0,5 cm fra sømmen.
5. Sy bagestykke og sidedel sammen, overlock sømrummene og pres dem mod sidedelen. Pyntestik 0,5 cm fra sømmen.
6. Sæt påsat lomme på forstykke som markeret og sy den fast 0,2 cm fra kanter af lommen.
7. Læg forbukserne ret mod ret på bagbukserne, sy de indvendige sømme på benene sammen, overlock sømrummene og pres dem bagud. Sy midtersømmene på bagbukser og forbukser, overlock sømrummene og pres dem til venstre.
8. Sy linningens smalle sider sammen, pres sømrummene fra hinanden. Pres linningen på langs med retsiden udad. Sy den ene kant af linningen på bukserne ret mod ret, pres sømrummene mod linningen. Overlock den indvendige kant af linning og sy i den udvendige søm, lad ca. 2 cm stå åben. Træk elastik igennem dette hul i linningen og hæft enderne fast. Sy det midlertidige hul i linningen op.
9. Overlock den nederste kant af bukserne. Sy enderne af elastik til sidesømme af de nederste stykker tæt på den nederste kant. Bøj den nederste kant af bukserne mod vrangen og sy fast 1,5 cm fra kanten.

Tillykke – du er færdig :)