

OBS! Hvis mønstrene har en dobbelt kontur, er mønstrene givet med sømrum (1 cm), hvis konturen er enkelt, så er mønstrene givet uden sømrum.

Alle indskrifter på mønstrene er lavet på forsiden.

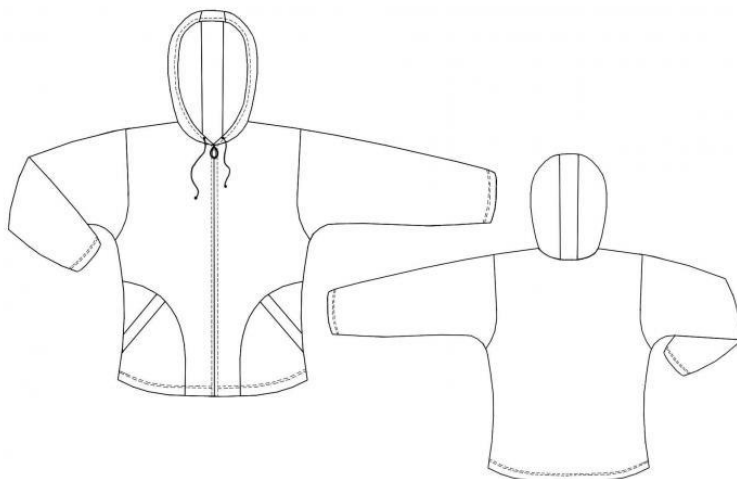
Vigtigt! For at beregne stoffet korrekt skal du udskrive papirmønstrene og lægge dem ud til stoffets bredde (stofbredde kan være fra 90 til 150 cm). Husk de dele, der er to af og husk, at du spejlvender dem.

Når du syr detaljer sammen, skal du være opmærksom på markeringerne. De skal passe præcist.

7154 Hættetrøje med påsat lommer

Stof: børstet strikstof (jersey, elastisk fløjl, fleece).

Andre materialer: vliseline;
1 delbar lynlås (længden på lynlåsen afhænger af frontens længde);
elastisk snor til hætte;
2 snorender.



KLIPNING:

Stof:

1. Forstykke – 2 dele
2. Bagstykke – 1 del
3. Ærme – 2 dele
4. Sidedel – 2 dele
5. Hætte – 2 dele
6. Hætte - midterste del – 1 del
7. Belægning til (ombuk) – 2 dele
8. Lommepose – 2 dele
9. Paspel – 2 dele

Råd:

Strikstofstykker sys sammen med en speciel stræksøm eller smal zigzag-søm. Sømrum på sømmen er syet med tvillingenåle for at bevare strækbarhed. Stykker kan også syes sammen med 3- eller 4-tråds overlock. Ved overlock skæres sømrum til 0,6 – 0,8 cm.

SYNING:

1. Stryg vlieselinen på vrangside af paspel, fold på midten og pres. Sy paspel til lommeposen. Pres lommeposerne.
2. Læg den færdige lomme på sidedelen efter mærker. Sy sidedelen på forstykke ved at sy lommeposerne. Sy skuldere sømmene. Sy ærmet ind i ærmegab. Sy sidesømme og ærme søm.
3. Sy dele af hættens sammen. Sæt huller i hættens iht. mærker. Vend indersiden og stik sømrum på forkanten af hættens. Sy hættens ind i halsudskæringen. Før snoren ind i løbegangen.
4. Sæt lynlåsen på den midterste kant af forstykket ret mod ret. Sy forstykke og belægning på den midterste kant ved at lægge lynlås imellem. Sy halsudskæringen over med belægning, fold mod vrangen og sy den på skuldere sømmen.
5. Pres og sy de nederste kanter på trøje og ærmer fast.

Tillykke – du er færdig.