

ВНИМАНИЕ! Если на лекалах двойной контур, то лекала даны с припусками на швы (1 см). Если контур одинарный, то лекала даны без припусков на швы.

Все надписи на выкройках сделаны на лицевой стороне.

ВАЖНО! Прежде всего распечатайте бумажные выкройки и разложите их на ширину ткани (ширина ткани может быть от 90 см до 150 см), чтобы выяснить, сколько материала вам потребуется. Не забудьте учесть парные и симметричные детали.

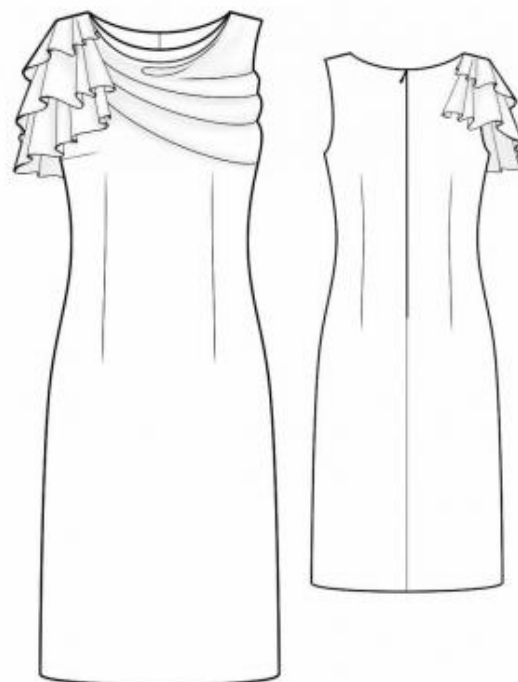
При стачивании деталей обращайтесь внимание на надсечки – они должны совпадать.

2025 Платье с декоративной драпировкой

Ткань: тонкие плательные хорошо драпирующиеся ткани из натуральных или смешанных волокон, например, креп-шифон.

Другие материалы: подкладочная ткань; потайная молния.

Внимание! Надписи на лекалах нанесены на лицевой стороне, и, если раскрой производится «лицом вниз», то лекала драпировки и воланов накладываются на ткань тоже надписью вниз.



РАСКРОЙ:

Припуск по верхнему и нижнему срезам драпировки – 2 см; припуски по боковым и нижним срезам воланов – 0 см; припуск на подгибку низа платья – 3,5 см; остальные швы – 1 см.

Из основной ткани:

1. Спинка – 2 детали

2. Полочка – 1 деталь
3. Драпировка – 1 деталь
4. Волан малый – 2 детали
5. Волан средний – 2 детали
6. Волан большой – 1 деталь

Из подкладочной ткани:

1. Спинка – 2 детали
2. Полочка – 1 деталь

ПОШИВ:

1. Стачать талиевые и нагрудные вытачки на деталях спинки и полочки. Заутюжить талиевые вытачки к середине детали, нагрудные вверх.
2. Обметать средний срез спинки. Втачать застежку молнию от верхнего среза до надсечки. Отогнуть нижнюю часть молнии и стачать средний срез спинки от надсечки вниз. Припуски шва разутюжить.
3. Заутюжить припуски нижнего и верхнего срезов драпировки на изнаночную сторону, подогнуть внутрь и настрочить.
4. Наложить драпировку на платье изнаночной стороной на лицевую и скрепить с срезом проймы и боковым срезом до вытачки. Необработанный срез драпировки заложить мелкими складками до длины плечевого среза и скрепить с ним.
5. Стачать боковые и плечевые срезы, припуски заутюжить на спинку и обметать.
6. Обработать детали подкладки аналогично деталям верха. Сложить подкладку с основным изделием лицевыми сторонами внутрь и обтачать срезы горловины и срезы пройм, припуски швов приутюжить, на закруглениях рассечь.

7. Вывернуть платье на лицевую сторону. Припуск среднего шва подкладки спинки пришить к тесьме молнии.
8. Припуск подгибки низа платья и подкладки по отдельности заутюжить на изнаночную сторону, подогнуть внутрь на 1 см и настрочить.
9. Обметать боковые и нижние срезы воланов тонким ролевым швом. Стачать между собой малые воланы, припуски разутюжить и обметать. Стачать между собой средние воланы и притачать к ним большой волан так, чтобы он был направлен на полочку и находился снизу, припуски разутюжить и обметать. Наложить воланы на плечевой шов: три волана направлены на полочку, два – на спинку. Настрочить воланы на плечо в шов стачивания.
10. Подкроить из основной ткани полосу шириной 4 см и длиной равной длине плечевого шва плюс 3 см. Обтачать полосу по длинной стороне, вывернуть, приутюжить. Шов обтачивания располагается посередине нижней части. Перекрыть полоской шов настрачивания воланов, подогнуть необработанные концы под платье и закрепить там.

Поздравляем, платье готово:)