

ВНИМАНИЕ! Если на лекалах двойной контур, то лекала даны с припусками на швы (1 см). Если контур одинарный, то лекала даны без припусков на швы. Все надписи на выкройках сделаны на лицевой стороне.

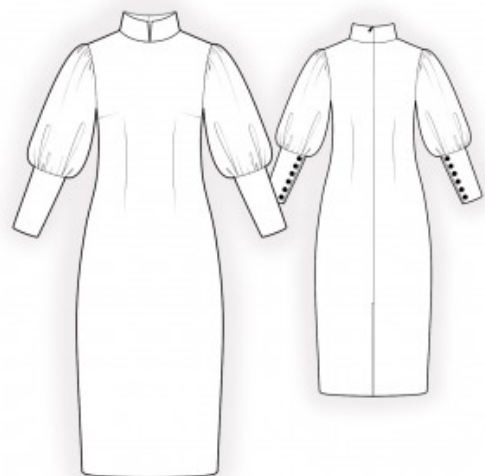
ВАЖНО! Прежде всего распечатайте бумажные выкройки и разложите их на ширину ткани (ширина ткани может быть от 90 см до 150 см), чтобы выяснить, сколько материала вам потребуется. Не забудьте учесть парные и симметричные детали.

При стачивании деталей обращайте внимание на надсечки – они должны совпадать.

2039 Платье с высокой манжетой

Ткань: платьельные ткани с добавлением эластана из натуральных или смесовых волокон.

Другие материалы: трикотажная клеевая прокладка; потайная застежка-молния; 12 пуговиц; шляпная резинка.



РАСКРОЙ:

Все швы – 1 см. Припуск по низу изделия – 2 см.

Из основной ткани:

1. Спинка – 2 детали
2. Полочка – 1 деталь со сгибом
3. Стойка – 4 детали
4. Рукав – 2 детали
5. Манжета – 4 детали

Из клеевой прокладки:

1. Стойка – 2 детали
2. Манжета – 2 детали

ПОШИВ:

1. Продублировать детали клеевой прокладкой.
2. Стачать вытачки на деталях спинки, глубины заутюжить к центру.
3. Стачать нагрудные вытачки, глубины заутюжить вверх. Стачать талиевые вытачки полочки, глубины заутюжить к центру.
4. Стачать плечевые и боковые срезы, припуски заутюжить на спинку и обметать.
5. Сложить детали стойки лицевыми сторонами внутрь и обтачать по верхнему и среднему срезу полочки, начиная и заканчивая строчку точно у линии втачивания стойки. Припуски на закруглениях рассечь, в уголках высечь, вывернуть стойку на лицевую сторону, приутюжить. Внешнюю стойку втачать в горловину. Рассечь припуск горловины полочки и заутюжить припуски на стойку.
6. Обметать средний срез спинки отдельно на каждой детали. Стачать средний срез спинки от метки молнии до метки разреза. Припуски среднего шва разутюжить. Втачать застежку – молнию. Настрочить припуски разреза на 0,2 см вдоль края. Подвернуть открытый срез внутренней стойки и настрочить в шов втачивания. Средние срезы внутренней стойки спинки подшить к тесьме застежки молнии вручную.
7. По верхней части оката рукава проложить строчку с ослабленной нитью и собрать сборку. По нижнему срезу рукава проложить строчку с ослабленной нитью и собрать сборку. Обметать по отдельности срезы рукава. Стачать шов рукава от проймы до метки разреза, припуски разутюжить. Настрочить разрез на 0,1 см от сгиба. Втачать рукава в проймы, припуски приутюжить и обметать.
8. Разрезать шляпную резинку по количеству пуговиц. Сформировать и пришить навесные петли на лицевую сторону внешней манжеты. Сложить

детали манжеты лицевыми сторонами внутрь и обтачать боковые и нижний срезы. Начинать и заканчивать строчку следует точно у размеченной линии шва притачивания манжеты. Вывернуть деталь на лицевую сторону, приутюжить. Притачать внешнюю сторону манжеты к рукаву, припуск внутренней стороны манжеты подогнуть внутрь и настроить в шов притачивания внешней манжеты.

9. Низ изделия обметать, заутюжить на изнаночную сторону и настроить.

10. Пришить пуговицы на манжетах согласно меткам.

Поздравляем, платье готово:)