

ВНИМАНИЕ! Если на лекалах двойной контур, то лекала даны с припусками на швы (1 см). Припуск на подгибку низа рукава – 3 см.. Если контур одинарный, то лекала даны без припусков на швы.

Все надписи на выкройках сделаны на лицевой стороне.

ВАЖНО! Прежде всего распечатайте бумажные выкройки и разложите их на ширину ткани (ширина ткани может быть от 90 см до 150 см), чтобы выяснить, сколько материала вам потребуется. Не забудьте учесть парные и симметричные детали.

При стачивании деталей обращайте внимание на надсечки – они должны совпадать.

2068 Жакет с пряжкой

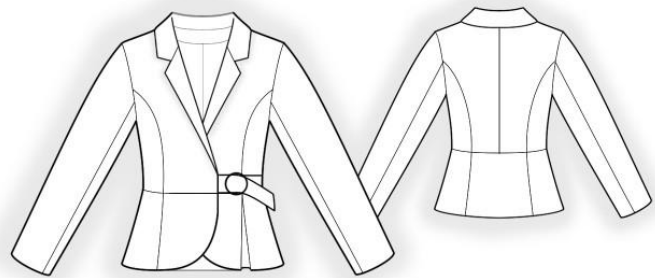
Ткань: костюмные ткани из натуральных или смесовых волокон.

Другие материалы: клеевая прокладка

подкладочная ткань

подплечники – 2 шт.

пряжка – 1 шт.



РАСКРОЙ:

Из основной ткани:

1. Верхняя центральная часть спинки – 2 детали
2. Нижняя центральная часть спинки – 1 деталь
3. Верхняя боковая часть спинки – 2 детали
4. Нижняя боковая часть спинки – 2 детали
5. Верхняя центральная часть полочки – 2 детали
6. Верхняя боковая часть полочки – 2 детали
7. Нижняя боковая часть полочки правая – 1 деталь
8. Нижняя центральная часть полочки правая – 1 деталь
9. Нижняя часть полочки левая – 1 деталь
10. Нижний воротник – 1 деталь
11. Верхний воротник – 1 деталь
12. Подборт – 2 детали
13. Обтачка горловины спинки – 1 деталь
14. Верхняя часть рукава – 2 детали

15. Нижняя часть рукава – 2 детали
16. Хлястик – 2 детали

Из подкладочной ткани:

1. Верхняя центральная часть спинки – 2 детали
2. Нижняя центральная часть спинки – 1 деталь
3. Верхняя боковая часть спинки – 2 детали
4. Нижняя боковая часть спинки – 2 детали
5. Верхняя центральная часть полочки – 2 детали
6. Верхняя боковая часть полочки – 2 детали
7. Нижняя боковая часть полочки правая – 1 деталь
8. Нижняя центральная часть полочки правая – 1 деталь
9. Нижняя часть полочки левая – 1 деталь
10. Верхняя часть рукава – 2 детали
11. Нижняя часть рукава – 2 детали

ВНИМАНИЕ! Детали полочки и спинки из подкладки кроются по лекалам верха за вычетом ширины подбортов и обтачки горловины спинки соответственно.

Из клеевой прокладки:

1. Верхняя центральная часть полочки – 2 детали
2. Подборт – 2 детали
3. Обтачка горловины спинки – 1 деталь
4. Верхний воротник – 1 деталь

ПОШИВ:

1. Стачать плечевые срезы спинки и полочки. Швы обметать и заутюжить на спинку.
2. Обметать срез горловины. Отогнуть припуск на изнаночную сторону, приутюжить и настроить.
3. Обметать верхний прямой срез (участок шириной 4-5 см) нижней части полочки и аналогичный срез верхней части полочки. Отогнуть припуск на изнаночную сторону, приутюжить и настроить.
4. По верхнему криволинейному срезу нижней части полочки проложить строчку со слабо затянутыми стежками и собрать сборку, располагая сборку ближе к середине.

Величина сборки указана на лекале.

5. Сложить криволинейные срезы левой верхней части полочки друг с другом лицом внутрь и стачать с аналогичным срезом нижней части полочки. Шов обметать и заутюжить. В образовавшуюся петлю продеть правую деталь и стачать аналогичным образом.
6. Нижний срез верхней части полочки подогнуть по надсечке у бокового шва и скрепить верхнюю и нижнюю части полочки между собой вдоль бокового среза.
7. Стачать средний срез спинки. Шов обметать и заутюжить.
8. Стачать боковые срезы спинки и полочки. Швы обметать и заутюжить на спинку.
9. Обметать нижний срез изделия и срез проймы. Отогнуть на изнаночную сторону, приутюжить и настрочить.

Поздравляем, ваш жакет готов:)