

**ВНИМАНИЕ!** Если на лекалах двойной контур, то лекала даны с припусками на швы (1 см). Если контур одинарный, то лекала даны без припусков на швы.

Все надписи на выкройках сделаны на лицевой стороне.

**ВАЖНО!** Прежде всего распечатайте бумажные выкройки и разложите их на ширину ткани (ширина ткани может быть от 90 см до 150 см), чтобы выяснить, сколько материала вам потребуется. Не забудьте учесть парные и симметричные детали.

При стачивании деталей обращайте внимание на надсечки – они должны совпадать.

## 2080 Брюки прямые

Ткань: тонкие джинсовые ткани из натуральных или смесовых волокон.

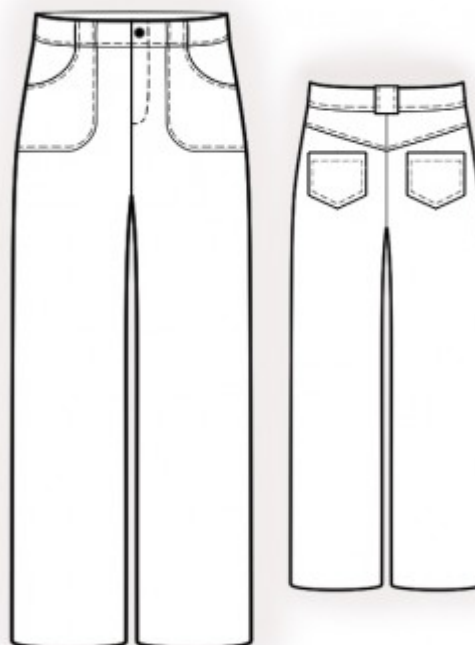
Другие материалы: клеевая прокладка; 1 молния; 1 пуговица; косая бейка для окантовки входа в карман.

### РАСКРОЙ:

Все швы – 1 см. Припуск на подгибку низа – 2,5 см.

### Из основной ткани:

1. Задняя половинка – 2 детали
2. Передняя половинка – 2 детали
3. Задняя кокетка – 2 детали
4. Задняя обтачка – 2 детали
5. Передняя обтачка правая – 2 детали
6. Передняя обтачка левая – 2 детали
7. Откосок – 1 деталь
8. Задний карман – 2 детали
9. Передний карман – 2 детали



## 10. Шлевка – 1 деталь

### Из клеевой прокладки:

1. Задняя обтачка – 1 деталь
2. Передняя обтачка правая – 1 деталь
3. Передняя обтачка левая – 1 деталь
4. Откосок – 1 деталь

### ПОШИВ:

1. Продублировать клеевой прокладкой детали.
2. Стачать боковые срезы задней и передних обтачек. Разутюжить боковые швы обтачек.
3. Притачать заднюю кокетку к задней половинке, припуски заутюжить вверх и обметать.
4. Заутюжить верхний припуск заднего кармана на изнаночную сторону, подвернуть и настрочить. Обметать срезы кармана, заутюжить припуски на изнаночную сторону. Наложить карман по разметке на заднюю половинку и настрочить.
5. Стачать средний срез задней половинки, припуски приутюжить и обметать.
6. Сложить косую бейку со срезом входа в передний карман лицом к лицу и обтачать. Бейку отогнуть на изнаночную сторону, припуски надсечь и настрочить вдоль сгиба на основную деталь. Шов приутюжить. Обметать внешнюю сторону кармана, заутюжить на изнаночную сторону. Наложить карман на переднюю половинку и настрочить по разметке.
7. С левой передней половинки срезать цельнокроеный гульфик, оставляя припуск по среднему шву 1 см. Обметать передний средний срез и срез гульфика.

8. Стачать средний срез передних половинок, начиная строчку у края цельнокроеного гульфика. Цельнокроеный гульфик заутюжить на изнаночную сторону. Молнию совместить со средним срезом левой половинки и притачать. Притачать свободную тесьму молнии к цельнокроеному гульфику правой половинки. Проложить отделочную строчку по намеченной линии на правой половинке брюк. Сложить откосок вдоль по середине изнаночной стороной внутрь и обтачать короткий нижний и продольный срезы. Обметать открытые срезы откоска. Притачать откосок ко шву притачивания молнии к левой половинке. Поставить закрепку в конце застежки с лицевой стороны брюк. С изнаночной стороны соединить нижние концы цельнокроеного гульфика и откоска.

9. Стачать, заутюжить и обметать боковые швы. Стачать, заутюжить и обметать шаговые швы.

10. Сложить детали обтачек лицом внутрь и обтачать верхний срез. Обтачки вывернуть на лицевую сторону и приутюжить. Настрочить шов обтачивания на внутреннюю обтачку на расстоянии 0,2 см от шва. Обметать нижний срез внутренних обтачек.

11. Шлевку сложить вдоль по середине лицевой стороной внутрь и обтачать на расстоянии 0,5-0,7 см от срезов. Затем вывернуть, шов выправить, располагая его на сгибе, и приутюжить. Нарезать шлевки по размеру, наметить место расположения шлевок. Притачать шлевки к нижнему срезу внешней обтачки.

12. Притачать обтачки к верхнему срезу брюк, совмещая боковые швы. Обтачать углы обтачек. Высесть припуски в углах, вывернуть и приутюжить. Настрочить обметанный срез внутренней обтачки в шов притачивания. Настрочить шлевки на верхний край обтачек.

13. Припуск на подгибку низа обметать, заутюжить на изнаночную сторону и настрочить. На правой обтачке обметать петли, а на левой пришить пуговицы.

Поздравляем, брюки готовы:)