

**ВНИМАНИЕ!** Если на лекалах двойной контур, то лекала даны с припусками на швы (1 см). Если контур одинарный, то лекала даны без припусков на швы.

Все надписи на выкройках сделаны на лицевой стороне.

**ВАЖНО!** Прежде всего распечатайте бумажные выкройки и разложите их на ширину ткани (ширина ткани может быть от 90 см до 150 см), чтобы выяснить, сколько материала вам потребуется. Не забудьте учесть парные и симметричные детали.

При стачивании деталей обращайтесь внимание на надсечки – они должны совпадать.

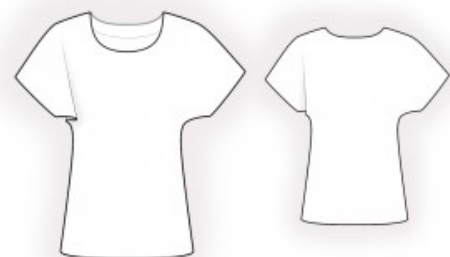
## 2129 Шелковая блузка с цельнокроенным рукавом

Ткань: блузочные ткани из натуральных или смесовых волокон (шелк, атлас, сатин).

Другие материалы: клеевая прокладка.

РАСКРОЙ:

Припуск по низу изделия и рукава – 1,5 см, остальные швы – 1 см.



Из основной ткани:

1. Полочка – 1 деталь со сгибом
2. Спинка – 1 деталь со сгибом
3. Обтачка горловины спинки – 1 деталь
4. Обтачка горловины полочки – 1 деталь

Из клеевой:

1. Обтачка горловины спинки – 1 деталь
2. Обтачка горловины полочки – 1 деталь

## ПОШИВ:

1. Продублировать клеевой прокладкой детали обтачек.
2. Стачать плечевые срезы, припуски заутюжить на спинку и обметать.
3. Стачать плечевые срезы обтачек, припуски разутюжить. Обметать внешний срез. Сложить обтачки с изделием лицом к лицу и обтачать срез горловины. Припуски на закруглениях рассечь, обтачки вывернуть на изнаночную сторону и приутюжить. Настрочить припуск на обтачку на 0,1–0,2 см.
4. Обметать нижний срез рукава, заутюжить на изнаночную сторону и настрочить. Стачать боковые срезы, припуски заутюжить на спинку и обметать.
5. Обметать нижний срез изделия, заутюжить на изнаночную сторону и настрочить.

Поздравляем, блузка готова:)