

**ВНИМАНИЕ!** Если на лекалах двойной контур, то лекала даны с припусками на швы (1 см). Если контур одинарный, то лекала даны без припусков на швы.

Все надписи на выкройках сделаны на лицевой стороне.

**ВАЖНО!** Прежде всего распечатайте бумажные выкройки и разложите их на ширину ткани (ширина ткани может быть от 90 см до 150 см), чтобы выяснить, сколько материала вам потребуется. Не забудьте учесть парные и симметричные детали.

При стачивании деталей обращайте внимание на надсечки – они должны совпадать.

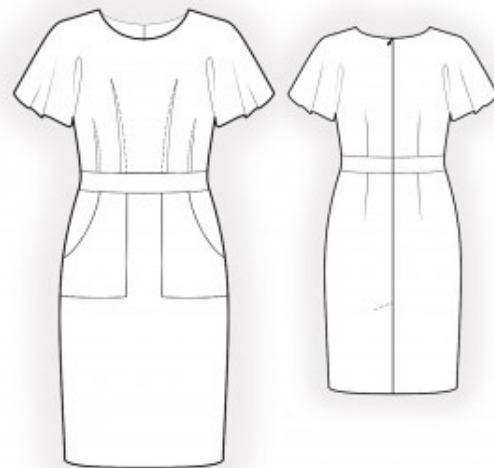
## 2147 Платье с декоративными вытачками и цельнокроенным рукавом

Ткань: плательные ткани из натуральных или смесовых волокон.

Другие материалы: потайная молния;  
клеевая прокладка.

### РАСКРОЙ:

Припуск нижнего среза изделия – 2,5 см,  
припуск по нижнему срезу рукава – 1,2 см,  
припуск вдоль шлицы – 6 см. Остальные припуски – 1 см.



### Из основной ткани:

1. Верхняя часть спинки – 2 детали
2. Пояс спинки – 1 деталь
3. Нижняя часть спинки – 2 детали
4. Нижняя часть полочки – 1 деталь со сгибом
5. Пояс полочки – 1 деталь
6. Верхняя часть полочки – 1 деталь со сгибом

7. Обтачка горловины спинки – 2 детали
8. Обтачка горловины полочки – 1 деталь
9. Карман – 2 детали

Из клеевой прокладки:

1. Обтачка горловины спинки – 2 детали
2. Обтачка горловины полочки – 1 деталь

**ПОШИВ:**

1. Продублировать детали клеевой прокладкой.
2. Стачать вытачки на деталях спинки и нижней части полочки, глубины заутюжить к серединам деталей. Стачать вытачки на детали верхней части полочки, складывая деталь лицевой стороной наружу, заутюжить глубины к боковым срезам.
3. Притачать пояс спинки к верхней части спинки, припуски заутюжить на пояс и обметать. Притачать к поясу спинки нижнюю часть спинки, припуски заутюжить на пояс и обметать.
4. На левой нижней части спинки вдоль вертикального среза шлицы срезать 5 см. На обеих деталях нижних частей спинки с изнаночной стороны продублировать шлицу. С лицевой стороны наметить линию среднего шва (линию сгиба шлицы). Левую часть заутюжить по линии сгиба шлицы, на правой части заутюжить на изнаночную сторону только припуск правой стороны шлицы (6 см). Детали совместить по среднему шву и скрепить по верхнему срезу шлицы. Обметать средний срез спинки отдельно на каждой детали. Обметать припуски шлицы. Стачать средний срез спинки от метки молнии до угла шлицы. Рассечь угол припуска шва шлицы на правой части. Припуски среднего шва разутюжить, припуски шлицы заутюжить и скрепить их машинной строчкой. Втачать молнию.
5. Подкроить косую бейку шириной 4 см и длиной, равной длине входа в

передний карман + 2 см. Сложить косую бейку вдоль по середине лицевой стороной наружу и приутюжить. Сложить бейку с входом в карман с лицевой стороны, выпуская хвосты, и обтачать. Бейку отогнуть на изнаночную сторону, швы надсечь и настрочить вдоль сгиба на основную деталь. Приутюжить карман.

6. Обметать внешние перпендикулярные срезы кармана, заутюжить припуски на изнаночную сторону. Наложить карман по разметке на переднюю половинку и настрочить. Прикрепить припуски кармана к верхнему и боковому срезам.

7. Притачать пояс полочки к верхней части полочки, припуски заутюжить на пояс и обметать. Притачать нижнюю часть полочки к поясу полочки, припуски заутюжить на пояс и обметать.

8. Стачать плечевые срезы, припуски заутюжить на спинку и обметать.

9. Обметать нижний срез рукава, заутюжить на изнаночную сторону и настрочить.

10. Стачать боковые срезы, припуски заутюжить на спинку и обметать.

11. Стачать плечевые срезы обтачек горловины, припуски разутюжить. Обметать внешний срез. Сложить обтачки с изделием лицом к лицу и обтачать срез горловины. Припуски на закруглениях рассечь, обтачки вывернуть на изнаночную сторону и приутюжить. Настрочить припуск на обтачку на 0,1–0,2 см. Закрепить обтачку на плечевых швах и тесьме молнии.

12. Нижний срез изделия обметать, заутюжить на изнаночную сторону и настрочить.

Поздравляем, платье готово:)