

ВНИМАНИЕ! Если на лекалах двойной контур, то лекала даны с припусками на швы (1 см). Если контур одинарный, то лекала даны без припусков на швы.

Все надписи на выкройках сделаны на лицевой стороне.

ВАЖНО! Прежде всего распечатайте бумажные выкройки и разложите их на ширину ткани (ширина ткани может быть от 90 см до 150 см), чтобы выяснить, сколько материала вам потребуется. Не забудьте учесть парные и симметричные детали.

При стачивании деталей обращайте внимание на надсечки – они должны совпадать.

2161 Платье с открытой спиной и отложным воротником

Ткань: плательные ткани из натуральных или смесовых волокон.

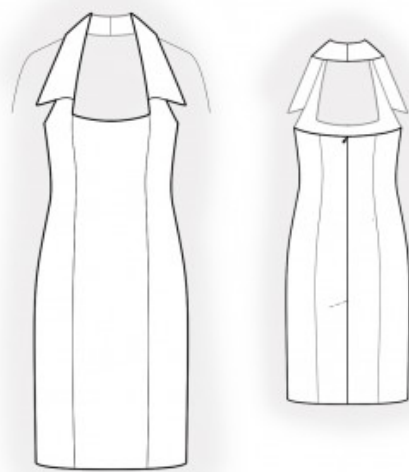
Другие материалы: клеевая прокладка;
потайная молния.

РАСКРОЙ:

Все швы – 1 см. Припуск по низу изделия – 2 см, вдоль шлицы – 5 см.

Из основной ткани:

1. Центральная часть спинки – 2 детали
2. Боковая часть спинки – 2 детали
3. Центральная часть полочки – 1 деталь
4. Боковая часть полочки – 2 детали
5. Обтачка центральной части полочки – 1 деталь
6. Обтачка боковой части полочки – 2 детали
7. Обтачка спинки – 2 детали



Из клеевой:

1. Обтачка спинки – 2 детали
2. Обтачка центральной части полочки – 1 деталь
3. Обтачка боковой части полочки – 2 детали

ПОШИВ:

1. Продублировать клеевой прокладкой обтачки спинки, центральной и боковой части полочки.

2. На левой нижней части спинки вдоль вертикального среза шлицы срезать 5 см. На обеих деталях нижних частей спинки с изнаночной стороны продублировать шлицу. С лицевой стороны наметить линию среднего шва (линию сгиба шлицы). Левую часть заутюжить по линии сгиба шлицы, на правой части заутюжить на изнаночную сторону только припуск правой стороны шлицы (6 см). Детали совместить по среднему шву и скрепить по верхнему срезу шлицы. Обметать средний срез спинки отдельно на каждой детали. Обметать припуски шлицы. Стачать средний срез спинки от метки молнии до угла шлицы. Рассечь угол припуска шва шлицы на правой части. Припуски среднего шва разутюжить, припуски шлицы заутюжить и скрепить их машинной строчкой. Втачать молнию.

3. Стачать рельефные срезы спинки. Припуски обметать и заутюжить к центру.

4. Обметать нижний срез обтачки горловины полочки. Наложить обтачку горловины полочки на полочку и обтачать верхний срез. Припуски рассечь, отвернуть обтачку на изнаночную сторону и приутюжить.

5. Стачать обтачки боковой части полочки по линии середины воротника. Припуски разутюжить. Стачать боковые детали полочки по линии середины воротника. Швы разутюжить. Обметать нижний срез обтачки боковой части полочки.

6. Сложить обтачку с боковой частью полочки лицом к лицу. Обтачать отлет

воротника, углы воротника и далее притачать обтачку к рельефному шву полочки, вставляя центральную часть между боковой частью и обтачкой. Рассечь в углу припуск на шов. Шов от угла до линии низа обметать и заутюжить к боковой части. Воротник вывернуть и приутюжить.

7. Обметать нижний срез обтачки спинки. Наложить обтачку спинки на спинку лицевыми сторонами внутрь и обтачать верхний срез. Начинать и заканчивать строчку следует точно у размеченной линии бокового шва.

8. Заутюжить внутрь припуски по пройме полочки и по воротнику. Настрочить детали друг на друга, прокладывая строчку на 0,2 см от края.

9. Стачать боковые срезы, вставляя полочку между спинкой и обтачкой. Швы обметать и заутюжить на спинку.

10. Нижний срез платья обметать, подогнуть внутрь и настрочить.

Поздравляем, платье готово:)