

ВНИМАНИЕ! Если на лекалах двойной контур, то лекала даны с припусками на швы (1 см). Если контур одинарный, то лекала даны без припусков на швы. Все надписи на выкройках сделаны на лицевой стороне.

ВАЖНО! Прежде всего распечатайте бумажные выкройки и разложите их на ширину ткани (ширина ткани может быть от 90 см до 150 см), чтобы выяснить, сколько материала вам потребуется. Не забудьте учесть парные и симметричные детали.

При стачивании деталей обращайте внимание на надсечки – они должны совпадать.

2219 Жилет с шалевым воротником и шлицами по бокам

Ткань: трикотаж малой степени растяжимости из натуральных или смесовых волокон, футер, флис.

Другие материалы: трикотажная клеевая прокладка.

РАСКРОЙ:

Припуск по низу изделия – 2 см, остальные швы – 1 см.

Из основной ткани:

1. Верхняя часть спинки – 1 деталь со сгибом
2. Нижняя часть спинки – 1 деталь со сгибом
3. Нижняя часть полочки – 2 детали
4. Верхняя часть полочки – 2 детали

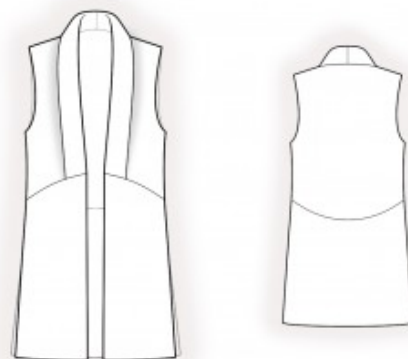
Из клеевой прокладки:

(Детали кроются по лекалам верха.)

1. Цельнокроеный подборт верхней части полочки – 2 детали
2. Цельнокроеный подборт нижней части полочки – 2 детали

ПОШИВ:

1. Стачать верхнюю и нижнюю части спинки. Припуск обметать и заутюжить вниз.



2. Стачать средний срез цельнокроеного воротника, припуск разутюжить.
3. Стачать плечевые срезы, одновременно втачивая воротник в горловину спинки. Плечевые срезы обметать и заутюжить на спинку.
4. Рассечь припуск в уголке цельнокроеного подборта. Обметать внешний и плечевой срезы подборта. Отвернуть воротник и подборт на изнаночную сторону, подвернуть припуск воротника и настрочить в шов притачивания верхней части. Вдоль борта проложить закрепляющую строчку по линии, обозначенной стрелкой. Приутюжить воротник. Плечевой срез подборта прикрепить к плечевому шву изделия.
5. Нижнюю часть воротника отвернуть по линии сгиба к боковому срезу и скрепить по нижнему срезу.
6. Стачать верхнюю и нижнюю части полочки, вкладывая верхнюю часть между полочкой и цельнокроеным подбортом нижней части. Заутюжить припуски вниз и обметать.
7. Подкроить косую бейку шириной 4 см и длиной, равной длине проймы + 4 см. Сложить косую бейку вдоль по середине лицевой стороной наружу и приутюжить. Сложить бейку со срезом проймы с лицевой стороны, выпуская хвосты, и обтачать. Бейку отогнуть на изнаночную сторону, припуски надсечь и настрочить вдоль сгиба на основную деталь. Шов приутюжить.
8. Обметать по отдельности боковые срезы. Стачать боковые срезы от верха до метки разреза, припуски разутюжить. Проложить закрепляющую строчку вдоль края разреза на 0,5 см.
9. Припуск подгибки низа изделия обметать, заутюжить на изнаночную сторону и настрочить.

Поздравляем, жилет готов:)