

ВНИМАНИЕ! Если на лекалах двойной контур, то лекала даны с припусками на швы (1 см). Если контур одинарный, то лекала даны без припусков на швы.

Все надписи на выкройках сделаны на лицевой стороне.

ВАЖНО! Прежде всего распечатайте бумажные выкройки и разложите их на ширину ткани (ширина ткани может быть от 90 см до 150 см), чтобы выяснить, сколько материала вам потребуется. Не забудьте учесть парные и симметричные детали.

При стачивании деталей обращайтесь внимание на надсечки – они должны совпадать.

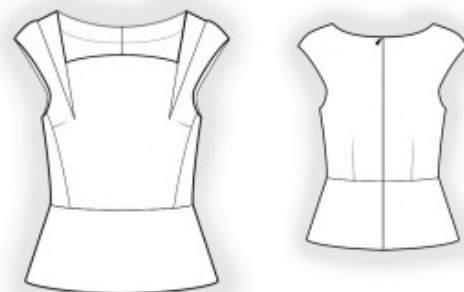
2245 Блуза с баской

Ткань: плотные блузочные ткани из натуральных или смесовых волокон.

Другие материалы: клеевая прокладка; потайная молния.

РАСКРОЙ:

Все швы – 1 см. Припуск на подгибку низа изделия – 2 см.



Из основной ткани:

1. Центральная часть спинки – 2 детали
2. Боковая часть спинки – 2 детали
3. Боковая часть полочки – 2 детали
4. Центральная часть полочки – 1 деталь со сгибом
5. Обтачка горловины спинки – 2 детали
6. Обтачка горловины полочки – 1 деталь
7. Вставка полочки – 2 детали
8. Баска полочки – 1 деталь со сгибом
9. Баска спинки – 2 детали

Из клеевой:

1. Обтачка горловины спинки – 2 детали
2. Обтачка горловины полочки – 1 деталь
3. Вставка полочки – 2 детали

ПОШИВ:

1. Продублировать детали клеевой прокладкой.
2. Стачать рельефные срезы спинки, припуски заутюжить к середине и обметать.
3. Притачать баску спинки к спинке. Припуск обметать и заутюжить вверх.
4. Обметать средние срезы спинки отдельно на каждой детали. Стачать средний срез от надсечки под молнию до низа, припуски разутюжить. Втачать молнию.
5. Стачать вытачки на детали полочки, глубины заутюжить вверх. Стачать рельефные срезы полочки, припуски заутюжить к середине и обметать. Притачать баску полочки к полочке. Припуск обметать и заутюжить вверх.
6. Разрезать полочку между намеченных линий. Обметать нижний срез обтачки полочки. Наложить обтачку полочки на верхнюю часть полочки лицевыми сторонами внутрь и обтачать декольте. Припуски рассечь, отвернуть обтачку на изнаночную сторону и приутюжить. Вставку полочки сложить вдоль пополам лицевой стороной наружу и приутюжить. Вложить вставку полочки в разрез и стачать. Припуски вставки подрезать, выравнивая с припусками полочки, постепенно сходя на нет. Припуски обметать и заутюжить к боковому срезу.
7. Обметать внешний срез обтачки спинки. Притачать обтачку спинки к спинке, строчку заканчивать строго у начала плечевого шва. Припуски рассечь, отвернуть обтачку и приутюжить. Стачать плечевые срезы, вставляя полочку между спинкой и обтачкой. Припуски заутюжить на спинку и обметать. Прикрепить обтачку к тесьме молнии.

8. Подкроить (если нет готовой) косую бейку шириной 4 см и длиной, равной длине проймы + 4 см. Сложить косую бейку вдоль по середине лицевой стороной наружу и приутюжить. Сложить бейку со срезом проймы с лицевой стороны и обтачать. Надсечь припуски. Бейку отогнуть на изнаночную сторону и настрочить вдоль сгиба на основную деталь. Шов приутюжить.

9. Стачать боковые срезы, припуски заутюжить на спинку и обметать.

10. Припуск подгибки низа изделия обметать, заутюжить на изнаночную сторону и подшить потайными стежками.

Поздравляем, блуза готова:)