

ВНИМАНИЕ! Если на лекалах двойной контур, то лекала даны с припусками на швы (1 см). Если контур одинарный, то лекала даны без припусков на швы.
Все надписи на выкройках сделаны на лицевой стороне.

ВАЖНО! Прежде всего распечатайте бумажные выкройки и разложите их на ширину ткани (ширина ткани может быть от 90 см до 150 см), чтобы выяснить, сколько материала вам потребуется. Не забудьте учесть парные и симметричные детали.
При стачивании деталей обращайте внимание на надсечки – они должны совпадать.

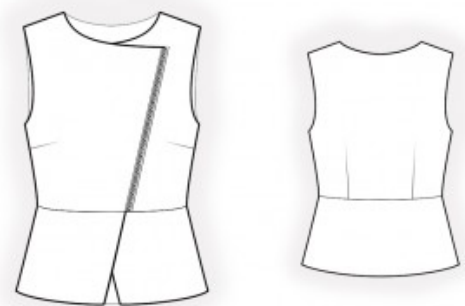
2247 Топ на молнии с баской

Ткань: плотные блузочные ткани из натуральных или смесовых волокон.

Другие материалы: молния; клеевая прокладка.

РАСКРОЙ:

Припуск нижнего среза – 1,5 см. Внешний припуск баски полочки – 2 см, остальные швы – 1 см.



Из основной ткани:

1. Верхняя часть спинки – 1 деталь
2. Баска спинки – 1 деталь
3. Верхняя правая часть полочки – 1 деталь
4. Верхняя левая часть полочки – 1 деталь
5. Баска полочки – 2 детали
6. Обтачка спинки – 1 деталь
7. Подборт левой полочки – 1 деталь
8. Подборт правой полочки – 1 деталь

Из клеевой:

1. Обтачка спинки – 1 деталь
2. Подборт левой полочки – 1 деталь
3. Подборт правой полочки – 1 деталь

ПОШИВ:

1. Продублировать детали клеевой прокладкой. Так же продублировать участок под молнию с изнаночной стороны на левой полочке.
2. Стачать вытачки на деталях спинки и полочки, глубины талиевых вытачек заутюжить к серединам деталей, нагрудных – вверх.
3. Стачать плечевые срезы, припуски заутюжить на спинку и обметать.
4. Левую тканевую тесьму застежки-молнии заутюжить вдоль пополам. Наложить по разметке на левую полочку и настрочить по лицевой стороне.
5. Стачать боковые срезы верхних частей, припуски заутюжить на спинку и обметать.
6. Стачать плечевые срезы обтачки горловины и подбортов, припуски разутюжить, обметать внешний срез. Сложить блузку с подбортами лицевыми сторонами внутрь и обтачать срез горловины и борта, вкладывая правую часть застежки-молнии. Припуски на закруглениях рассечь, обтачку и подборта вывернуть на изнаночную сторону и приутюжить. Прикрепить обтачку к плечевым швам.
7. Стачать боковые срезы нижних частей, припуски заутюжить на спинку и обметать. Обметать, подогнуть внутрь и настрочить нижние срезы. Внешние срезы басок полочки подогнуть два раза по 1 см и настрочить. Стачать верхнюю и нижнюю части изделия, припуски заутюжить вниз и обметать.
8. Подкроить (если нет готовой) косую бейку шириной 4 см и длиной, равной длине проймы + 5 см. Сложить косую бейку вдоль по середине лицевой стороной наружу и приутюжить. Сложить бейку со срезом проймы с лицевой стороны и обтачать. Надсечь припуски. Бейку отогнуть на изнаночную сторону и настрочить вдоль сгиба на основную деталь. Шов приутюжить.
Поздравляем, топ готов:)