

ВНИМАНИЕ! Если на лекалах двойной контур, то лекала даны с припусками на швы (1 см). Если контур одинарный, то лекала даны без припусков на швы.

Все надписи на выкройках сделаны на лицевой стороне.

ВАЖНО! Прежде всего распечатайте бумажные выкройки и разложите их на ширину ткани (ширина ткани может быть от 90 см до 150 см), чтобы выяснить, сколько материала вам потребуется. Не забудьте учесть парные и симметричные детали.

При стачивании деталей обращайте внимание на надсечки – они должны совпадать.

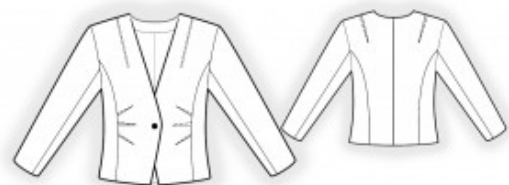
2254 Жакет с декоративными вытачками

Ткань: костюмные ткани из натуральных или смесовых волокон.

Другие материалы: клеевая прокладка;
подкладочная ткань; подплечники; 1
пуговица.

РАСКРОЙ:

Припуск на подгибку низа изделия и низа
рукава – 3,5 см. Остальные припуски – 1 см.



Из основной ткани:

1. Центральная часть спинки – 2 детали
2. Боковая часть спинки – 2 детали
3. Боковая часть полочки – 2 детали
4. Центральная часть полочки – 2 детали
5. Подборт – 2 детали
6. Обтачка горловины спинки – 1 деталь
7. Верхняя часть рукава – 2 детали
8. Нижняя часть рукава – 2 детали

Из подкладочной ткани:

1. Центральная часть спинки – 2 детали
2. Боковая часть спинки – 2 детали
3. Боковая часть полочки – 2 детали
4. Центральная часть полочки – 2 детали
5. Верхняя часть рукава – 2 детали
6. Нижняя часть рукава – 2 детали

Внимание: детали центральной части спинки и центральной части полочки из подкладочной ткани выкраиваются за вычетом ширины обтачки горловины спинки и подборта соответственно.

Из клеевой прокладки:

1. Центральная часть полочки – 2 детали
2. Подборт – 2 детали
3. Обтачка горловины спинки – 1 деталь

ПОШИВ:

1. Продублировать клеевой прокладкой детали. Вдоль выреза горловины спинки проложить дополнительную клеевую кромку. Продублировать припуски нижнего среза изделия и низа рукава.
2. Стачать вытачку на центральной части спинки. Заутюжить глубину к середине, проложить отделочную строчку на 0,1 см от шва. Стачать и разутюжить рельефные срезы спинки. Стачать и разутюжить средний шов спинки.
3. Стачать вытачку из плечевого среза на центральной части полочки. Заутюжить глубину к середине, проложить отделочную строчку на 0,1 см от шва. Сложить деталь центральной части полочки изнаночной стороной внутрь и стачать горизонтальные вытачки, глубины заутюжить вниз. Стачать и разутюжить рельефный срез полочки.

4. Стачать и разутюжить плечевые и боковые швы.

5. Стачать и разутюжить плечевые срезы обтачки горловины спинки и подбортов. Сложить подборт с изделием и обтачать одним швом срезы бортов и горловину. Припуски в уголках подрезать, на закруглениях рассечь, вывернуть изделие на лицевую сторону, приутюжить. Припуск шва обтачивания борта настроить на подборт. Строчку располагают на расстоянии 0,2 см от шва. Заутюжить низ изделия.

6. Стачать и разутюжить локтевой шов рукава, припосаживая верхнюю часть рукава и совмещая надсечки. Заутюжить низ рукава. Подгибку отвернуть, стачать и разутюжить передний шов рукава.

7. Втачать рукава в пройму по надсечкам, припосаживая окат в верхней части. Притачать подплечники.

8. На деталях кроя из подкладочной ткани стачать швы и втачать рукава, оставляя отверстие для последующего выворачивания в левом локтевом шве. Подкладку притачать к внутренним срезам подбортов и обтачке.

9. Притачать подкладку к низу изделия и низу рукава. Вывернуть жакет на лицевую сторону. Стачать технологическое отверстие.

10. На правой полочке обметать петлю, на левой полочке пришить пуговицу.

Поздравляем, жакет готов:)