

ВНИМАНИЕ! Если на лекалах двойной контур, то лекала даны с припусками на швы (1 см). Если контур одинарный, то лекала даны без припусков на швы.

Все надписи на выкройках сделаны на лицевой стороне.

ВАЖНО! Прежде всего распечатайте бумажные выкройки и разложите их на ширину ткани (ширина ткани может быть от 90 см до 150 см), чтобы выяснить, сколько материала вам потребуется. Не забудьте учесть парные и симметричные детали.

При стачивании деталей обращайтесь внимание на надсечки – они должны совпадать.

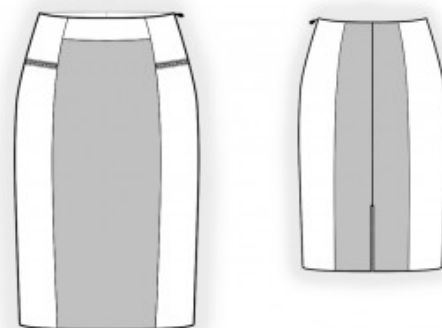
2259 Юбка с кокеткой и карманами на молнии

Ткань: костюмные ткани из натуральных или смесовых волокон контрастных или родственных цветов.

Другие материалы: клеевая прокладка; подкладочная ткань; 1 потайная молния; две маленькие молнии.

РАСКРОЙ:

Припуск на подгибку низа изделия – 3 см, остальные швы – 1 см.



Из основной ткани:

1. Заднее боковое полотнище – 2 детали
2. Верхний бочок полочки – 2 детали
3. Нижний бочок полочки – 2 детали
4. Внешняя обтачка переда – 1 деталь
5. Внутренняя обтачка спинки – 1 деталь
6. Внутренняя обтачка переда – 1 деталь

Из основной ткани 1:

1. Заднее центральное полотнище – 2 детали
2. Центральная часть переднего полотнища – 1 деталь со сгибом

Из подкладочной ткани:

1. Малая мешковина – 2 детали
2. Большая мешковина – 2 детали

Из клеевой:

1. Внутренняя обтачка спинки – 1 деталь
2. Внутренняя обтачка переда – 1 деталь

ПОШИВ:

1. Продублировать клеевой прокладкой внутренние обтачки.
2. Обметать по отдельности средние срезы заднего полотнища. Стачать средний срез заднего полотнища от верха до метки разреза. Припуски разутюжить. Проложить закрепляющую строчку вдоль разреза на 0,2 см от края. Стачать рельефные срезы заднего полотнища, припуски обметать и заутюжить к середине.
3. Сложить малую подкладку и нижний бочок полочки лицевыми сторонами внутрь и стачать, вкладывая нижнюю часть молнии. Отогнуть подкладку на изнаночную сторону и приутюжить. Сложить большую подкладку и верхний бочок полочки лицевыми сторонами и стачать, вкладывая верхнюю часть молнии. Отогнуть бочок вверх и приутюжить. Застегнуть молнию и стачать нижние срезы подкладки. Припуски обметать. Боковые срезы подкладки кармана скрепить с боковым и рельефным срезами переда.
4. Притачать внешнюю обтачку переда к центральной части. Припуск обметать и заутюжить вверх.
5. Стачать рельефные срезы переда. Припуски обметать и заутюжить к центру.

6. Обметать по отдельности левые боковые срезы. Стачать левый боковой шов от метки молнии до низа, припуски разутюжить, приутюживая разрез под молнию. Втачать застежку молнию. Стачать правый боковой шов, припуски заутюжить на заднее полотнище и обметать.

7. Стачать правый боковой шов обтачек, припуски разутюжить. Обметать нижний срез. Сложить обтачку с юбкой лицом внутрь и обтачать верхний срез. Припуски настроить на обтачку на расстоянии 0,2 см от шва обтачивания. Обтачки отогнуть на изнанку, приутюжить. Пришить припуски к тесьме молнии. Прикрепить обтачку к рельефным срезам.

8. Нижний срез юбки обметать, заутюжить на изнаночную сторону и подшить потайными стежками.

Поздравляем, юбка готова:)