

**ВНИМАНИЕ!** Если на лекалах двойной контур, то лекала даны с припусками на швы (1 см). Если контур одинарный, то лекала даны без припусков на швы.

Все надписи на выкройках сделаны на лицевой стороне.

**ВАЖНО!** Прежде всего распечатайте бумажные выкройки и разложите их на ширину ткани (ширина ткани может быть от 90 см до 150 см), чтобы выяснить, сколько материала вам потребуется. Не забудьте учесть парные и симметричные детали.

При стачивании деталей обращайтесь внимание на надсечки – они должны совпадать.

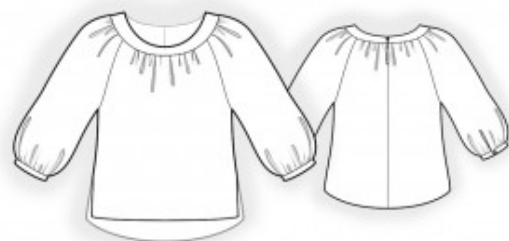
## 2353 Блузка со складками и регланом

Ткань: блузочные ткани из натуральных или смесовых волокон.

Другие материалы: клеевая прокладка, 3 пуговицы.

### РАСКРОЙ:

Припуск по нижнему срезу изделия – 1,5 см, остальные швы – 1 см.



### Из основной ткани:

1. Спинка – 2 детали
2. Полочка – 1 деталь со сгибом
3. Рукав – 2 детали
4. Манжета – 2 детали
5. Обтачка горловины – 2 детали

### Из клеевой прокладки:

1. Обтачка горловины – 1 деталь
2. Манжета – 2 детали

## ПОШИВ:

1. Продублировать детали клеевой прокладкой.
2. Обметать средние срезы спинки по отдельности. Стачать средний срез от метки разреза до низа. Припуски разутюжить.
3. Выполнить разрез на рукаве по намеченной линии. Подкроить косую бейку из основной ткани шириной 4 см и длиной, равной удвоенной длине разреза +4 см. Сложить бейку вдоль посередине и приутюжить. Заутюжить внешние припуски к центру. Обтачать разрез рукава косой бейкой.
4. Притачать рукава к спинке, припуски заутюжить на спинку и обметать. Притачать рукава к полочке, припуски заутюжить на полочку и обметать.
5. По верхнему срезу горловин и рукава проложить строчку с ослабленной верхней нитью и собрать сборку. Сборку распределять ближе к центрам деталей.
6. Подкроить по косой полосу шириной 2,5 см и длиной 10 см для навесной петли. Сложить полосу вдоль посередине лицевой стороной внутрь и прострочить на 0,3 см от сгиба. Припуски срезать близко к строчке, полосу вывернуть и выправить рулик. Отрегулировать длину петли.
7. Сложить обтачки лицевыми сторонами внутрь и обтачать горловину и короткие стороны, вкладывая навесную петлю. Припуски на закруглениях рассечь, отвернуть внутреннюю обтачку на изнаночную сторону и приутюжить. Внешнюю часть обтачки втачать в горловину. Заутюжить припуски на обтачку. Подвернуть открытый срез внутренней обтачки и настроить в шов втачивания.
8. Обметать боковые срезы и срезы рукава по отдельности. Припуски стачать от низа рукава до метки разреза и разутюжить. Настрочить припуск вдоль разреза на 0,5 см от края.

9. Сложить детали манжеты лицевыми сторонами внутрь и обтачать боковые стороны. Начинать и заканчивать строчку следует точно у размеченной линии шва притачивания манжеты. Вывернуть деталь на лицевую сторону, приутюжить. По нижнему срезу рукава проложить строчку с ослабленной нитью и собрать сборку. Притачать внешнюю сторону манжеты к рукаву, припуск внутренней стороны манжеты подогнуть внутрь и настроить в шов притачивания внешней манжеты.

10. Припуск низа изделия обметать, подогнуть внутрь и настроить.

11. Обметать петли на манжетах. Пришить пуговицы на манжетах и обтачке.

Поздравляем, блузка готова:)