

**ВНИМАНИЕ!** Если на лекалах двойной контур, то лекала даны с припусками на швы (1 см). Если контур одинарный, то лекала даны без припусков на швы.

Все надписи на выкройках сделаны на лицевой стороне.

**ВАЖНО!** Прежде всего распечатайте бумажные выкройки и разложите их на ширину ткани (ширина ткани может быть от 90 см до 150 см), чтобы выяснить, сколько материала вам потребуется. Не забудьте учесть парные и симметричные детали.

При стачивании деталей обращайте внимание на надсечки – они должны совпадать.

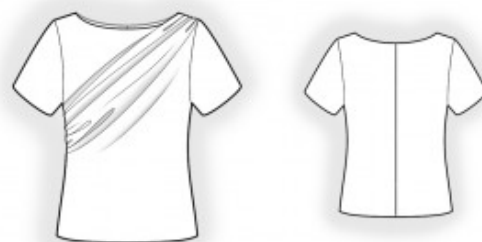
## 2459 Блузка со складками

Ткань: трикотаж средней степени растяжимости из натуральных или смесовых волокон.

Другие материалы: потайная молния.

### РАСКРОЙ:

Все швы – 1 см. Припуск по низу изделия и низу рукава – 2 см.



### Из основной ткани:

1. Спинка – 1 деталь
2. Полочка – 1 деталь
3. Рукав – 2 детали

**Совет:** детали кроя из трикотажных полотен стачиваются специальной эластичной или узкой зигзагообразной строчкой. Припуск на подгибку настрачивается двойной иглой или на распошивальной машине для сохранения эластичности. Также можно стачивать детали сразу на 3-х или 4-х ниточном оверлоке.

## ПОШИВ:

1. Подкроить (или взять готовую) косую бейку шириной 4 см и длиной, равной длине горловины спинки + 4 см. Сложить косую бейку вдоль по середине лицевой стороной наружу и приутюжить. Сложить бейку со срезом горловины с лицевой стороны и притачать. Бейку отогнуть на изнаночную сторону, швы надсечь и настрочить вдоль сгиба на основную деталь. Шов приутюжить. Аналогично обработать горловину полочки.
2. Заложить произвольные складки на левом плече и правом боковом срезе, отступив от проймы вниз 3 см. Закрепить складки.
3. Стачать плечевые и боковые срезы, припуски заутюжить на спинку и обметать.
4. Стачать шов рукава, припуски приутюжить и обметать. Втачать рукава в проймы, припуски приутюжить и обметать.
5. Обметать нижний срез изделия и рукава, заутюжить на изнаночную сторону и настрочить.

Поздравляем, блуза готова:)