

**ВНИМАНИЕ!** Если на лекалах двойной контур, то лекала даны с припусками на швы (1 см). Припуск по нижнему срезу изделия – 1,5 см. Если контур одинарный, то лекала даны без припусков на швы.

Все надписи на выкройках сделаны на лицевой стороне.

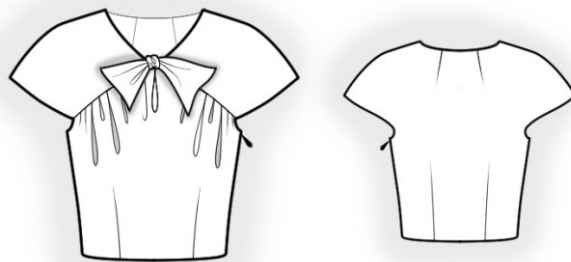
**ВАЖНО!** Прежде всего распечатайте бумажные выкройки и разложите их на ширину ткани (ширина ткани может быть от 90 см до 150 см), чтобы выяснить, сколько материала вам потребуется. Не забудьте учесть парные и симметричные детали.

При стачивании деталей обращайтесь внимание на надсечки – они должны совпадать.

## 2461 Блузка с бантом

Ткань: блузочные ткани из натуральных или смесовых волокон.

Другие материалы: разъемная молния – 1 шт.



### РАСКРОЙ:

#### Из основной ткани:

1. Спинка – 1 деталь со сгибом
2. Кокетка полочки – 4 детали
3. Полочка – 1 деталь со сгибом

### ПОШИВ:

1. Стачать вытачки на спинке. Глубины заутюжить к центру.
2. Подкроить (если нет готовой) косую бейку шириной 4 см и длиной, равной длине горловины спинки + 4 см. Сложить косую бейку вдоль посередине

лицевой стороной наружу и приутюжить. Сложить бейку со срезом горловины с лицевой стороны и обтачать. Надсечь припуски. Бейку отогнуть на изнаночную сторону и настрочить вдоль сгиба на основную деталь. Шов приутюжить.

3. Стачать правый боковой срез. Припуск обметать и заутюжить на спинку. Обметать по отдельности припуски левого бокового среза. Втачать молнию.

4. Обработать правую пройму блузки и левые части пройм полочки и спинки: подкроить (если нет готовой) косую бейку шириной 4 см и длиной, равной длине проймы + 4 см. Сложить косую бейку вдоль посередине лицевой стороной наружу и приутюжить. Сложить бейку со срезом проймы с лицевой стороны и обтачать. Надсечь припуски. Бейку отогнуть на изнаночную сторону и настрочить вдоль сгиба на основную деталь. Шов приутюжить.

5. Подкроить косую бейку для окантовки разреза полочки длиной, равной удвоенной длине разреза + 4 см и шириной 5 см. Заутюжить бейку вдоль по середине лицевой стороной наружу. Наметить на полочке линию разреза, прорезать. Разложить полочку по линии разреза в прямую линию, наложить с лицевой стороны бейку, совмещая срезы, и притачать. Ширина шва по длине разреза 0,5–0,7 см, в нижней части разреза она уменьшается до 0,2 см. Бейку отогнуть на изнаночную сторону, огибая шов, и настрочить в шов притачивания.

6. Сложить кокетки полочки лицевыми сторонами внутрь, скрепить по срезам и обтачать горловину и бант до метки шва притачивания к полочке. Обтачать срез проймы. Припуски рассечь, рассечь припуск у метки, детали вывернуть и приутюжить.

7. Стачать плечевые срезы, вкладывая спинку между кокетками полочки.

8. По верхнему срезу полочки проложить строчку с ослабленной верхней нитью и собрать сборку. Притачать внешнюю кокетку полочки к полочке. Припуск внутренней кокетки подогнуть внутрь и настрочить в шов притачивания внешней кокетки.

9. Обметать нижний срез изделия. Припуски заутюжить на изнаночную сторону и настрочить.

Поздравляем, ваша блуза готова:)