

ВНИМАНИЕ! Если на лекалах двойной контур, то лекала даны с припусками на швы (1 см). Если контур одинарный, то лекала даны без припусков на швы. Припуск на подгибку низа изделия – 1,5 см, остальные швы – 1 см.

Все надписи на выкройках сделаны на лицевой стороне.

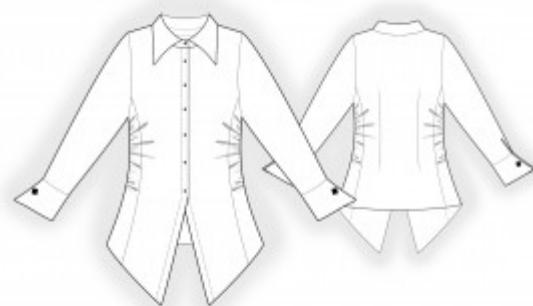
ВАЖНО! Прежде всего распечатайте бумажные выкройки и разложите их на ширину ткани (ширина ткани может быть от 90 см до 150 см), чтобы выяснить, сколько материала вам потребуется. Не забудьте учесть парные и симметричные детали.

При стачивании деталей обращайтесь внимание на надсечки – они должны совпадать.

2527 Рубашка со складками на боках

Ткань: блузочные ткани из натуральных или смесовых волокон.

Другие материалы: клеевая прокладка; 7 пуговиц; 2 запонки; резиновая нить.



РАСКРОЙ:

Из основной ткани:

1. Центральная часть спинки – 1 деталь со сгибом
2. Боковая часть спинки – 2 детали
3. Центральная часть полочки – 2 детали
4. Боковая часть полочки – 2 детали
5. Рукав – 2 детали
6. Воротник – 2 детали
7. Стойка – 2 детали
8. Манжета – 2 детали
9. Подборт – 2 детали
10. Обтачка горловины спинки – 1 деталь

Из клеевой прокладки:

1. Подборт – 2 детали
2. Воротник – 1 деталь
3. Стойка – 1 деталь
4. Манжета – 2 детали
5. Обтачка горловины спинки – 1 деталь

ПОШИВ:

1. Продублировать детали клеевой прокладкой.
2. Стачать вытачки на спинке. Глубины заутюжить к центру.
3. Стачать рельефный срез спинки. Припуск обметать и заутюжить к центру.
4. Стачать рельефный срез полочки. Припуск обметать и заутюжить на полочку. По боковой части полочки вдоль бокового шва от проймы до метки проложить строчку с ослабленной нитью и собрать небольшую сборку. Стачать боковые срезы. Вдоль бокового шва проложить строчку резиновой нитью, отрегулировать длину бокового шва с помощью лекала осноровки и закрепить концы резинки. Припуски обметать и заутюжить на спинку.
5. Стачать плечевые срезы, припуски заутюжить на спинку и обметать.
6. Сложить верхний воротник с нижним лицом внутрь. Обтачать концы и отлет воротника. Швы подрезать. Воротник вывернуть, выправить и приутюжить. Детали стойки сложить лицом к лицу, вложить между ними готовый воротник, уравнивать надсечки и стачать, одновременно обтачивая концы стойки. Готовый воротник вывернуть и приутюжить.
7. Стачать плечевые швы обтачки горловины спинки и подбортов. Припуски разутюжить. Обметать внешние срезы.
8. Наложить подборт и обтачку на лицевую сторону основного изделия,

скрепить по швам и стачать, вкладывая воротник. Отвернуть подборт и обтачку на изнаночную сторону и приутюжить борта. Проложить закрепляющие строчки вдоль среза борта.

9. Выполнить разрез на рукаве по намеченной линии. Подкроить косую бейку из основной ткани шириной 4 см и длиной, равной удвоенной длине разреза +4 см. Сложить бейку вдоль по середине и приутюжить. Заутюжить внешние припуски к центру. Обтачать разрез рукава косой бейкой. Стачать шов рукава. Припуски обметать и заутюжить на заднюю часть рукава. Втачать рукава в проймы, припуски приутюжить и обметать.

10. Манжету сложить вдоль по середине лицевой стороной внутрь и обтачать короткие стороны. Припуски в углах высечь и вывернуть на лицевую сторону. Притачать внешнюю сторону манжеты к рукаву. Припуск внутренней стороны подогнуть внутрь и настроить в шов притачивания.

11. Низ изделия обметать, подогнуть внутрь и настроить.

12. Обметать петлю на правой стойке, на левой пришить пуговицу. Обметать петли и пришить пуговицы на полочках. Обметать петли на манжетах. Сложить манжеты внутренними сторонами, совместить петли и закрепить запонки. Совет: Вместо запонки можно использовать пару одинаковых пуговиц.

Поздравляем, рубашка готова:)