

**ВНИМАНИЕ!** Если на лекалах двойной контур, то лекала даны с припусками на швы (1 см). Если контур одинарный, то лекала даны без припусков на швы.

Все надписи на выкройках сделаны на лицевой стороне.

**ВАЖНО!** Прежде всего распечатайте бумажные выкройки и разложите их на ширину ткани (ширина ткани может быть от 90 см до 150 см), чтобы выяснить, сколько материала вам потребуется. Не забудьте учесть парные и симметричные детали.

При стачивании деталей обращайтесь внимание на надсечки – они должны совпадать.

## 2542 Толстовка с косой застежкой и капюшоном

Ткань: плотные ткани из натуральных или смесовых волокон (например, джинса), малорастяжимый трикотаж для отделки родственного или контрастного цвета.

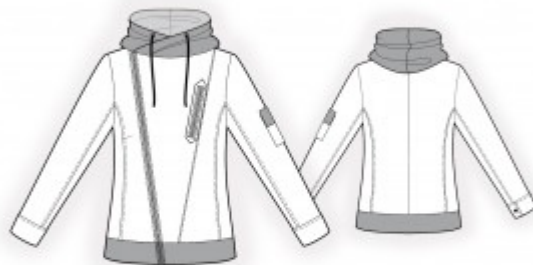
Другие материалы: клеевая прокладка; 1 молния длиной 10 см; 1 разъемная молния; 3 пуговицы; декоративный шнур; 2 люверса; 2 наконечника.

### РАСКРОЙ:

Все швы – 1 см.

#### Из основной ткани:

1. Спинка – 2 детали
2. Бочок – 2 детали
3. Правая часть полочки – 1 деталь
4. Центральная часть полочки – 2 детали
5. Левая часть полочки – 1 деталь
6. Внутренняя часть полочки – 1 деталь



7. Верхняя часть рукава – 2 детали
8. Нижняя часть рукава – 2 детали
9. Манжета – 2 детали
10. Правый подборт – 1 деталь
11. Обтачка горловины спинки – 1 деталь
12. Обтачка молнии – 1 деталь
13. Карман – 1 деталь
14. Клапан – 1 деталь

Из трикотажа:

1. Планка – 1 деталь со сгибом
2. Левая часть капюшона – 2 детали
3. Правая часть капюшона – 2 детали
4. Клапан – 1 деталь

Из клеевой прокладки:

1. Центральная часть полочки – 1 деталь
2. Правый подборт – 1 деталь
3. Обтачка горловины спинки – 1 деталь
4. Манжета – 2 детали
5. Обтачка молнии – 1 деталь
6. Клапан – 1 деталь

**ПОШИВ:**

1. Продублировать детали клеевой прокладкой.
2. Стачать рельефные срезы спинки, припуски заутюжить к середине, обметать. Проложить вдоль шва отделочную строчку. Стачать средний срез спинки, припуски заутюжить на левую сторону, обметать. Проложить вдоль шва отделочную строчку.
3. Стачать нагрудную вытачку на правой полочке, глубину заутюжить вверх. Стачать рельефный срез левой части полочки, припуски заутюжить к середине, обметать. Проложить вдоль шва отделочную строчку.

4. Наметить расположение застежки-молнии на обтачке молнии. Прорезать отверстие вдоль разметки, на расстоянии 1-1,5 см от концов предполагаемой застежки сделать наклонные разрезы. Припуски отогнуть на изнаночную сторону, застежку - молнию подложить под отверстие так, чтобы зубчики были видны и настроить по периметру на расстоянии 0,2 см от края. Подогнуть срезы обтачки молнии на изнаночную сторону и настроить по разметке на левую полочку.
5. Притачать левую и правую полочки к бочкам, припуски заутюжить к середине и обметать. Проложить вдоль шва отделочную строчку. Стачать плечевые срезы, припуски заутюжить на спинку, обметать.
6. Продублировать участок под люверсы на внешнем капюшоне. Стачать попарно детали капюшона, припуски разутюжить. На внешнем капюшоне пробить люверсы. Сложить внешний и внутренний капюшоны лицевыми сторонами внутрь и обтачать внешний срез. Припуски рассечь, вывернуть капюшон на лицевую сторону, выправить, приутюжить. Настроить капюшон по намеченной линии, образуя кулиску. Втачать капюшон в горловину.
7. Притачать планку к нижнему срезу изделия. Припуск внутреннего среза планки заутюжить на изнаночную сторону.
8. Левая полочка. Обметать внутренний срез внутренней центральной части полочки (далее – левый подборт). Сложить левый подборт с центральной частью лицевыми сторонами внутрь, вложить между деталями левую часть молнии, обогнуть молнию нижней частью планки и стачать одним швом. Планку вывернуть, выправить.
9. Правая полочка. Обметать внутренний срез правого подборта. Сложить внутреннюю часть полочки с правой частью полочки лицевыми сторонами внутрь, вложить между деталями правую часть молнии, обогнуть молнию нижней частью планки и стачать одним швом. Планку вывернуть, выправить. Притачать правый подборт к внутренней части полочки, припуски заутюжить

на подборт. Сложить внутреннюю часть полочки вдоль посередине лицевой стороной внутрь и обтачать нижний срез. Вывернуть внутреннюю часть на лицевую сторону, выправить, приутюжить.

10. Внутренний срез планки настроить в шов притачивания внешней части планки.

11. Обметать внешний срез обтачки горловины спинки. Стачать плечевые швы подборов и обтачки горловины спинки, припуски разутюжить. Сложить подборта с изделием лицевыми сторонами внутрь (капюшон располагается между деталями) и обтачать срез горловины. Припуски рассечь, вывернуть детали на лицевую сторону, выправить, приутюжить. Проложить вдоль горловины отделочную – закрепляющую строчку.

12. Продублировать припуск верхнего среза кармана, заутюжить на 1 см на изнаночную сторону. Отогнуть припуск верхнего среза на лицевую сторону и обтачать боковые срезы. Вывернуть на лицевую сторону, выправить углы. Заутюжить боковые и нижний припуск на изнаночную сторону. Настроить припуск верхнего среза на 2 см. Настроить карман на левую верхнюю часть рукава по разметке.

13. Сложить детали клапана лицевыми сторонами внутрь и обтачать по внешнему контуру. Припуски в уголках высечь, вывернуть клапан на лицевую сторону, выправить, приутюжить. Проложить отделочную строчку по периметру клапана. Обметать верхний срез. Обметать петлю. Притачать клапан к левой верхней части рукава (нижний срез направлен к окату), отогнуть вниз и настроить.

14. Обметать по отдельности локтевые срезы рукава. Стачать локтевой шов рукава от оката до метки, припуски у метки рассечь. На участке от оката до метки припуски заутюжить и проложить вдоль шва отделочную строчку. На участке от метки до низа припуски разутюжить и проложить по краям отделочные строчки на 0,1 см. Стачать и разутюжить передний шов рукава. Втачать рукава в проймы по надсечкам.

15. Сложить детали манжет вдоль по середине лицевыми сторонами внутрь и обтачать короткие стороны. Строчку начинать и заканчивать строго у размеченной линии шва притачивания манжеты. Манжету вывернуть, выправить и приутюжить. Притачать внешнюю сторону манжеты к низу рукава, припуски заутюжить на манжету. Припуск внутренней стороны заутюжить на изнаночную сторону и настрочить в шов притачивания.

16. Обметать петли и пришить пуговицы на манжетах. Пришить пуговицу на карман. Продеть шнур в капюшон, закрепить наконечники.

Поздравляем, толстовка готова:)