

ВНИМАНИЕ! Если на лекалах двойной контур, то лекала даны с припусками на швы (1 см). Если контур одинарный, то лекала даны без припусков на швы.

Все надписи на выкройках сделаны на лицевой стороне.

ВАЖНО! Прежде всего распечатайте бумажные выкройки и разложите их на ширину ткани (ширина ткани может быть от 90 см до 150 см), чтобы выяснить, сколько материала вам потребуется. Не забудьте учесть парные и симметричные детали.

При стачивании деталей обращайтесь внимание на надсечки – они должны совпадать.

2723 Платье с открытыми плечами

Ткань: платьельные ткани из натуральных или смесовых волокон.

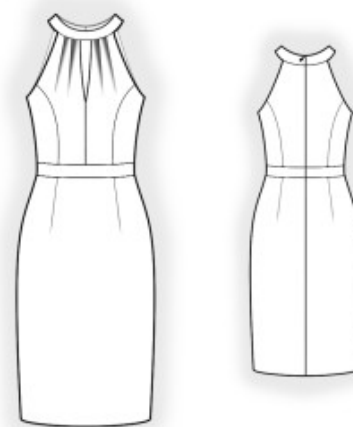
Другие материалы: клеевая прокладка; подкладочная ткань; потайная молния.

РАСКРОЙ:

Припуск на подгибку низа платья – 2 см, остальные швы – 1 см.

Из основной ткани:

1. Центральная часть спинки – 2 детали
2. Боковая часть спинки – 2 детали
3. Пояс спинки – 2 детали
4. Нижняя часть спинки – 2 детали
5. Центральная часть полочки – 2 детали
6. Боковая часть полочки – 2 детали
7. Пояс полочки – 1 деталь
8. Нижняя часть полочки – 1 деталь со сгибом
9. Обтачка горловины – 2 детали



Из подкладочной ткани:

1. Центральная часть спинки – 2 детали
2. Боковая часть спинки – 2 детали
3. Центральная часть полочки – 2 детали
4. Боковая часть полочки – 2 детали

Детали спинки и боковые части полочки кроются по лекалам верха.

Из клеевой прокладки:

1. Обтачка горловины – 1 деталь

ПОШИВ:

1. Продублировать детали клеевой прокладкой. Так же продублировать участок полочки у метки выреза.
2. Стачать рельефные срезы верхней части спинки, заутюжить припуски к середине.
3. Стачать рельефные срезы верхней части полочки, заутюжить припуски к середине. Стачать средний срез полочки. Припуски разутюжить. Заложить и закрепить складки на полочке, глубины направлены от центра.
4. Стачать боковые срезы верхних частей, припуски разутюжить.
5. Стачать рельефные срезы подкладки верхней части полочки и спинки, заутюжить припуски к середине. Стачать боковые срезы, припуски заутюжить на спинку.
6. Сложить верх и подкладку лицевыми сторонами внутрь и обтачать пройму и вырез горловины полочки, рассекая припуск у метки полочки. Припуски на закруглениях рассечь, отвернуть подкладку на изнаночную сторону и приутюжить. Скрепить подкладку с верхом по среднему срезу спинки, срезам горловин и нижнему срезу. Далее обрабатывать как одну деталь.

7. Стачать вытачки на нижних частях спинки. Глубины заутюжить к центру. Притачать пояс к нижней части спинки, заутюжить припуски на пояс, обметать. Стачать вытачки на нижней части полочки, глубины заутюжить к центру. Притачать пояс к нижней части полочки, припуски заутюжить вверх и обметать.

8. Стачать боковые срезы нижних частей. Припуски заутюжить на спинку и обметать. Стачать верхнюю и нижнюю части платья. Припуски обметать и заутюжить вниз.

9. Сложить обтачки горловины лицевыми сторонами внутрь и обтачать срез горловины. Припуски рассечь, вывернуть на лицевую сторону и приутюжить. Сложить внешнюю обтачку с изделием лицевыми сторонами внутрь и притачать к полочке и спинке, совмещая метки. Припуски заутюжить на обтачку. Подвернуть открытые срезы внешней и внутренней обтачки на изнаночную сторону и настрочить в шов притачивания внешней обтачки, стачивая свободные участки между собой.

10. Обметать по отдельности средние срезы спинки. Стачать средний шов спинки от метки молнии до низа, припуски разутюжить. Втачать молнию.

11. Нижний срез изделия обметать, заутюжить на изнаночную сторону и настрочить.

Поздравляем, платье готово:)