

ВНИМАНИЕ! Если на лекалах двойной контур, то лекала даны с припусками на швы (1 см). Если контур одинарный, то лекала даны без припусков на швы.

Все надписи на выкройках сделаны на лицевой стороне.

ВАЖНО! Прежде всего распечатайте бумажные выкройки и разложите их на ширину ткани (ширина ткани может быть от 90 см до 150 см), чтобы выяснить, сколько материала вам потребуется. Не забудьте учесть парные и симметричные детали.

При стачивании деталей обращайтесь внимание на надсечки – они должны совпадать.

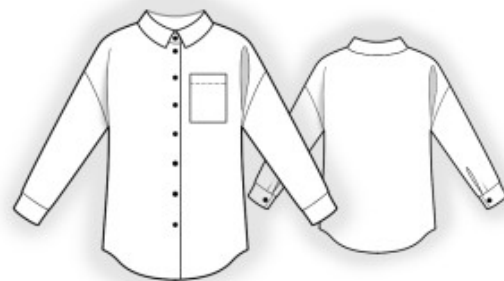
2763 Рубашка унисекс с карманами в боках

Ткань: рубашечные ткани из натуральных или смесовых волокон.

Другие материалы: клеевая прокладка; 10 пуговиц.

РАСКРОЙ:

Припуск на подгибку низа изделия – 2 см;
остальные швы – 1 см.



Из основной ткани:

1. Спинка – 1 деталь со сгибом
2. Полочка – 2 детали
3. Рукав – 2 детали
4. Кокетка спинки – 1 деталь
5. Карман – 1 деталь
6. Воротник – 2 детали
7. Стойка – 2 детали
8. Манжета – 2 детали
9. Мешковина кармана – 4 детали

Из клеевой прокладки:

1. Воротник – 1 деталь
2. Стойка – 1 деталь
3. Манжета – 2 детали

ПОШИВ:

1. Продублировать детали клеевой прокладкой. Продублировать цельнокроеную планку полочки.
2. Притачать кокетку к спинке. Припуски обметать и заутюжить вверх.
3. Обметать верхний срез кармана, припуск подогнуть на изнаночную сторону и настрочить. Подогнуть боковые и нижний припуск кармана на изнаночную сторону и приутюжить. Наложить карман на левую полочку и настрочить по разметке.
4. Стачать плечевые срезы, припуски заутюжить на спинку и обметать.
5. Сложить верхний воротник с нижним лицом внутрь, обтачать концы и отлет воротника. Швы подрезать, воротник вывернуть, выправить и приутюжить. Детали стойки сложить лицом к лицу, вложить между ними готовый воротник, уравнивать надсечки и стачать, одновременно обтачивая концы стойки. Строчку начинать и заканчивать строго у размеченной линии шва втачивания стойки. Готовый воротник вывернуть и приутюжить. Верхнюю стойку с воротником втачать в горловину, подвернуть открытый срез нижней стойки и настрочить в шов втачивания верхней стойки.
6. Выполнить разрез на рукаве по намеченной линии. Подкроить косую бейку из основной ткани шириной 4 см и длиной, равной удвоенной длине разреза +4 см. Сложить бейку вдоль по середине и приутюжить. Заутюжить внешние припуски к центру. Обтачать разрез рукава косой бейкой. Заложить и закрепить складку на рукаве. Глубина направлена от застежки.

7. Втачать рукава в проймы, припуски приутюжить и обметать.

8. Притачать мешковины кармана к полочке и спинке, припуски обметать. Стачать шов рукава одновременно с боковым швом и срезами мешковин. Припуски заутюжить на спинку и обметать.

9. Сложить детали манжеты вдоль по середине лицевыми сторонами внутрь и обтачать боковые стороны. Начинать и заканчивать строчку следует точно у размеченной линии шва притачивания манжеты. Вывернуть деталь на лицевую сторону, приутюжить. Притачать внешнюю сторону манжеты к рукаву, припуск внутренней стороны манжеты подогнуть внутрь и настрочить в шов притачивания внешней манжеты.

10. Низ изделия подогнуть внутрь на 1 см, затем еще на 1 см и настрочить.

11. На правой полочке обметать петли, на левой – пришить пуговицы. Обметать петли и пришить пуговицы на манжетах и стойке.

Поздравляем, рубашка готова:)