

ВНИМАНИЕ! Если на лекалах двойной контур, то лекала даны с припусками на швы (1 см). Если контур одинарный, то лекала даны без припусков на швы.

Все надписи на выкройках сделаны на лицевой стороне.

ВАЖНО! Прежде всего распечатайте бумажные выкройки и разложите их на ширину ткани (ширина ткани может быть от 90 см до 150 см), чтобы выяснить, сколько материала вам потребуется. Не забудьте учесть парные и симметричные детали.

При стачивании деталей обращайтесь внимание на надсечки – они должны совпадать.

2769 Юбка с асимметричной вставкой

Ткань: плотные юбочные ткани из натуральных или смесовых волокон.

Другие материалы: клеевая прокладка; потайная молния.

РАСКРОЙ:

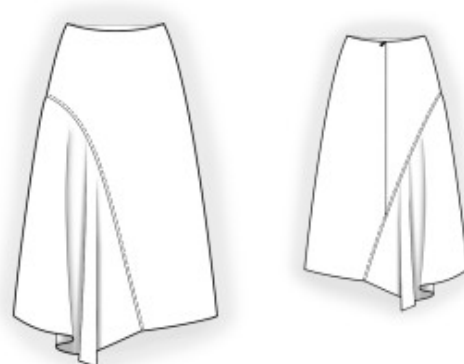
Все швы – 1 см. Подгибка низа изделия и нижние срезы вставки – 2 см.

Из основной ткани:

1. Переднее полотнище – 1 деталь
2. Заднее полотнище правое – 1 деталь
3. Заднее полотнище левое – 1 деталь
4. Вставка – 1 деталь
5. Обтачка спинки – 2 детали
6. Обтачка переда – 1 деталь

Из клеевой прокладки:

1. Обтачка спинки – 2 детали
2. Обтачка переда – 1 деталь



ПОШИВ:

1. Продублировать клеевой прокладкой обтачки.
2. Обметать по отдельности центральные срезы спинки. Стачать шов от метки молнии до низа. Припуски разутюжить. Втачать молнию.
3. Стачать и обметать боковые срезы, припуски заутюжить на спинку.
4. Притачать вставку к юбке. Припуск обметать и заутюжить на вставку. Проложить отделочно-закрепляющую строчку вдоль шва на 0,5 см.
5. Стачать боковые срезы обтачек, припуски разутюжить. Обметать нижний срез. Сложить обтачку с юбкой лицевыми сторонами внутрь и обтачать верхний срез. Припуски настрочить на обтачку на расстоянии 0,2 см от шва обтачивания. Отогнуть обтачку на изнанку, приутюжить. Скрепить обтачку по боковым швам и тесьме молнии.
6. Обметать нижний срез юбки, одновременно с нижними срезами вставки заутюжить на изнаночную сторону и настрочить.

Поздравляем, юбка готова:)