

ВНИМАНИЕ! Если на лекалах двойной контур, то лекала даны с припусками на швы (1 см). Если контур одинарный, то лекала даны без припусков на швы.

Все надписи на выкройках сделаны на лицевой стороне.

ВАЖНО! Прежде всего распечатайте бумажные выкройки и разложите их на ширину ткани (ширина ткани может быть от 90 см до 150 см), чтобы выяснить, сколько материала вам потребуется. Не забудьте учесть парные и симметричные детали.

При стачивании деталей обращайте внимание на надсечки – они должны совпадать.

2809 Платье без рукавов с воротником и карманами

Ткань: плательные ткани из натуральных или смесовых волокон.

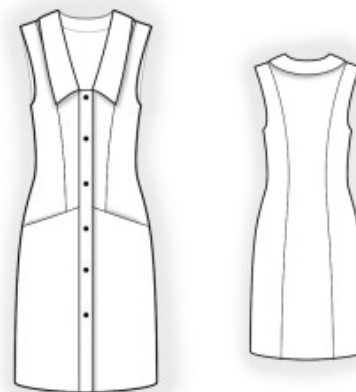
Другие материалы: клеевой флизелин; 6 пуговиц.

РАСКРОЙ:

Все швы – 1 см. Припуск на подгибку низа изделия – 2 см.

Из основной ткани:

1. Центральная часть спинки – 1 деталь со сгибом
2. Боковая часть спинки – 2 детали
3. Центральная часть полочки – 2 детали
4. Боковая часть полочки – 2 детали
5. Нижняя часть полочки – 2 детали
6. Планка – 2 детали
7. Воротник – 2 детали
8. Подкладка кармана – 2 детали



Из клеевой прокладки:

1. Воротник – 1 деталь
2. Планка – 2 детали

ПОШИВ:

1. Продублировать клеевым флизелином детали. Продублировать припуск входа в карман на нижней части полочки.
2. Стачать рельефные срезы спинки, припуски заутюжить к центру и обметать.
3. Стачать рельефные срезы полочки. Припуски обметать заутюжить к центру. Наложить подкладку кармана на нижнюю часть полочки лицевой стороной вниз и притачать между метками. Отвернуть подкладку на изнаночную сторону и приутюжить сгиб. Наложить нижнюю часть полочки с подкладкой на верхнюю часть полочки лицевыми сторонами внутрь. Совместить срезы и стачать одной строчкой срезы верхней и нижней частей полочки, подкладку кармана и участок верхней боковой и нижней частей. Припуски обметать и заутюжить вниз.
4. Планку сложить вдоль пополам лицевой стороной внутрь и обтачать верхний срез. Строчку начинать и заканчивать строго у размеченной линии притачивания планки. Припуски в уголке высечь, вывернуть на лицевую сторону и приутюжить. Притачать внешнюю сторону планки к полочке. Припуск внутренней стороны планки подогнуть внутрь и настроить в шов притачивания.
5. Стачать плечевые срезы, припуски заутюжить на спинку и обметать.
6. Сложить верхний воротник с нижним лицевыми сторонами внутрь и обтачать концы и отлет. Строчку начинать и заканчивать строго у размеченной линии шва втачивания воротника. Припуски рассечь, в уголках высечь, воротник вывернуть на лицевую сторону, выправить и приутюжить. Втачать внешний

воротник в горловину. Припуск внутреннего воротника подогнуть внутрь и настрочить в шов втачивания.

7. Подкроить (если нет готовой) косую бейку шириной 4 см и длиной, равной длине проймы + 4 см. Сложить косую бейку вдоль по середине лицевой стороной наружу и приутюжить. Сложить бейку со срезом проймы с лицевой стороны и обтачать. Надсечь припуски. Бейку отогнуть на изнаночную сторону и настрочить вдоль сгиба на основную деталь. Шов приутюжить.

8. Стачать боковые срезы, припуски заутюжить на спинку и обметать.

9. Низ изделия подогнуть внутрь на 1 см, затем еще на 1 см и настрочить.

10. На правой планке обметать петли, на левой – пришить пуговицы.

Поздравляем, платье готово:)