

**ВНИМАНИЕ!** Если на лекалах двойной контур, то лекала даны с припусками на швы (1 см). Если контур одинарный, то лекала даны без припусков на швы.

Все надписи на выкройках сделаны на лицевой стороне.

**ВАЖНО!** Прежде всего распечатайте бумажные выкройки и разложите их на ширину ткани (ширина ткани может быть от 90 см до 150 см), чтобы выяснить, сколько материала вам потребуется. Не забудьте учесть парные и симметричные детали.

При стачивании деталей обращайте внимание на надсечки – они должны совпадать.

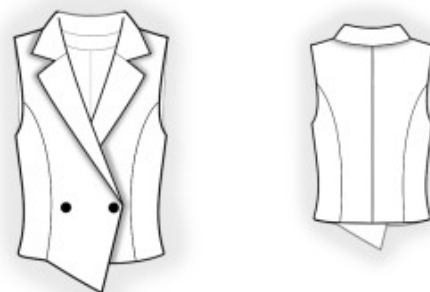
## 2813 Короткий жилет с лацканами

Ткань: костюмные ткани из натуральных или смесовых волокон.

Другие материалы: клеевая прокладка; подкладочная ткань; 2 пуговицы; 1 внутренняя пуговица; подплечники.

### РАСКРОЙ:

Все швы – 1 см. Припуск на подгибку низа изделия – 2,5 см.



### Из основной ткани:

1. Центральная часть спинки – 2 детали
2. Боковая часть спинки – 2 детали
3. Правая центральная часть полочки – 1 деталь
4. Левая центральная часть полочки – 1 деталь
5. Боковая часть полочки – 2 детали
6. Нижний воротник – 1 деталь
7. Верхний воротник – 1 деталь

8. Левый подборт – 1 деталь
9. Правый подборт – 1 деталь
10. Обтачка горловины спинки – 1 деталь

**Внимание:** детали подкладки полочки и спинки кроются по лекалам верха за вычетом ширины подборта и обтачки горловины спинки.

Из подкладочной ткани:

1. Центральная часть спинки – 2 детали
2. Боковая часть спинки – 2 детали
3. Правая центральная часть полочки – 1 деталь
4. Левая центральная часть полочки – 1 деталь
5. Боковая часть полочки – 2 детали

Из клеевой прокладки:

1. Правая центральная часть полочки – 1 деталь
2. Левая центральная часть полочки – 1 деталь
3. Левый подборт – 1 деталь
4. Правый подборт – 1 деталь
5. Обтачка горловины спинки – 1 деталь

**ПОШИВ:**

1. Продублировать клеевой прокладкой детали. На полочках вдоль линии перегиба лацкана проложить долевик шириной 1 см (из клеевой).
2. Стачать средний шов спинки, припуски разутюжить. Стачать рельефные швы спинки. Припуски заутюжить к центру.
3. Стачать рельефные швы полочки. Припуски заутюжить к центру.
4. Стачать плечевые и боковые срезы. Припуски разутюжить.
5. Сложить верхний воротник с нижним и обтачать по концам и отлету. Строчку

начинать и заканчивать строго у размеченной линии шва втачивания воротника. Швы в углах подрезать, у метки рассечь. Воротник вывернуть, выправить и приутюжить.

6. Стачать и разутюжить плечевые срезы обтачки горловины спинки и подбортов.

7. Подборта положить на лицевую сторону полочек лицевыми сторонами вниз, сколоть булавками и обтачать вдоль бортов. Обтачивание выполняют вверх до надсечки, определяющей конец втачивания воротника.

8. Втачать нижний воротник в горловину жилета, а верхний воротник в горловину обтачки спинки и подборта. Припуски швов втачивания воротника разутюжить и скрепить близко к швам.

9. Низ жилета заутюжить на изнаночную сторону.

10. Стачать швы подкладки, оставляя отверстие в левом боковом шве. Притачать подкладку к подбортам и обтачке. Обтачать подкладкой проймы в два приема: сначала пройму полочки, затем пройму спинки. Припуски рассечь, вывернуть и приутюжить. Притачать подкладку к низу жилета.

11. Вывернуть жилет через технологическое отверстие. Зашить отверстие.

12. Обметать петлю на правой полочке. Обметать внутреннюю петлю. Пришить пуговицы.

Поздравляем, жилет готов:)