

ВНИМАНИЕ! Если на лекалах двойной контур, то лекала даны с припусками на швы (1 см). Если контур одинарный, то лекала даны без припусков на швы.

Все надписи на выкройках сделаны на лицевой стороне.

ВАЖНО! Прежде всего распечатайте бумажные выкройки и разложите их на ширину ткани (ширина ткани может быть от 90 см до 150 см), чтобы выяснить, сколько материала вам потребуется. Не забудьте учесть парные и симметричные детали.

При стачивании деталей обращайте внимание на надсечки – они должны совпадать.

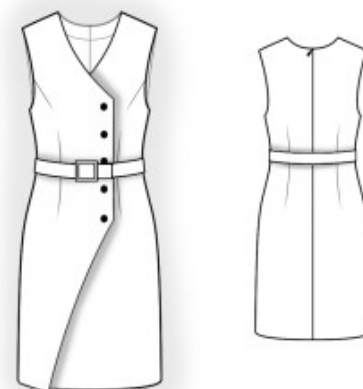
2841 Спенсер с ложной застежкой

Ткань: плательные ткани из натуральных или смесовых волокон с добавлением эластана.

Другие материалы: клеевая прокладка; потайная молния; 5 пуговиц; одна внутренняя пуговица; декоративная пряжка.

РАСКРОЙ:

Все швы – 1 см. Припуск по нижнему срезу изделия – 2 см.



Из основной ткани:

1. Спинка – 2 детали
2. Полочка правая – 1 деталь
3. Полочка левая – 1 деталь
4. Пояс – 1 деталь со сгибом
5. Подборт правой полочки – 1 деталь
6. Обтачка левой полочки – 1 деталь
7. Обтачка горловины спинки – 2 детали

Из клеевой прокладки:

1. Обтачка левой полочки – 1 деталь
2. Обтачка горловины спинки – 2 детали
3. Подборт правой полочки – 1 деталь
4. Пояс – 1 деталь

ПОШИВ:

1. Продублировать детали клеевой прокладкой.
2. Стачать вытачки на деталях спинки, глубины заутюжить к центру. Обметать по отдельности средние срезы спинки. Стачать средний срез спинки от метки молнии до низа. Припуски разутюжить. Втачать молнию.
3. Стачать нагрудные вытачки на полочке. Глубины нагрудных вытачек заутюжить вверх. Стачать талиевые вытачки на полочке, глубины заутюжить к центру.
4. Стачать плечевые срезы. Припуски заутюжить на спинку и обметать.
5. Стачать плечевые швы обтачек горловины спинки и полочки и подборта, припуски разутюжить. Обметать внешние срезы. Сложить обтачки с изделием лицевыми сторонами внутрь и обтачать срез горловины и борта. Припуски рассечь, отвернуть обтачки на изнаночную сторону, выправить, приутюжить. Обметать внутренний срез левой полочки одновременно со срезом обтачки. Обметать внутреннюю петлю. Подшить обтачки вручную к плечевым швам и тесьме молнии.
6. Обметать нижний срез правой полочки. Припуски заутюжить на изнаночную сторону и настрочить.
7. Обметать нижний срез левой полочки. Припуски заутюжить на изнаночную сторону и настрочить.

8. Наложить правую часть полочки на левую, совместить по линии середины. Скрепить полочки по боковому срезу. Пришить пуговицы по разметке, скрепляя полочки между собой.
9. Подкроить (если нет готовой) косую бейку шириной 4 см и длиной, равной длине проймы + 4см. Сложить косую бейку вдоль посередине лицевой стороной наружу и приутюжить. Сложить бейку со срезом проймы с лицевой стороны и обтачать. Надсечь припуски. Бейку отогнуть на изнаночную сторону и настроить вдоль сгиба на основную деталь. Шов приутюжить.
10. Стачать боковые срезы, припуски заутюжить на спинку и обметать.
11. Обметать нижний срез спинки. Припуск подогнуть внутрь и настроить.
12. Сложить деталь пояса лицевой стороной внутрь и стачать длинный и один короткий срезы. Припуски в углах высечь, вывернуть пояс на лицевую сторону и приутюжить. Продеть пряжку и закрепить ее, подворачивая не стачанный участок пояса.
13. Пришить внутреннюю пуговицу.

Поздравляем, платье готово:)