

ВНИМАНИЕ! Если на лекалах двойной контур, то лекала даны с припусками на швы (1 см). Если контур одинарный, то лекала даны без припусков на швы.

Все надписи на выкройках сделаны на лицевой стороне.

ВАЖНО! Прежде всего распечатайте бумажные выкройки и разложите их на ширину ткани (ширина ткани может быть от 90 см до 150 см), чтобы выяснить, сколько материала вам потребуется. Не забудьте учесть парные и симметричные детали.

При стачивании деталей обращайте внимание на надсечки – они должны совпадать.

4023 Платье с драпированными рукавами реглан

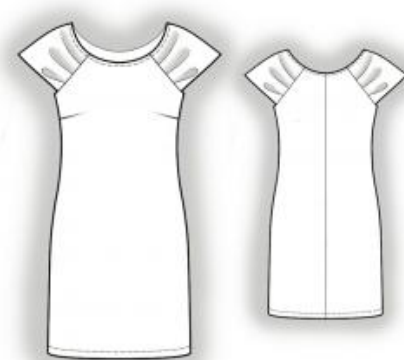
Ткань: трикотаж средней степени растяжимости из натуральных или смесовых волокон.

РАСКРОЙ:

Все швы – 0,7 см. Припуск по низу изделия, низу рукава и срезу горловины – 1,5 см.

Из основной ткани:

1. Спинка – 2 детали
2. Полочка – 1 деталь со сгибом
3. Рукав – 2 детали



Совет: детали кроя из трикотажных полотен стачиваются специальной эластичной или узкой зигзагообразной строчкой. Припуск на подгибку настрачивается двойной иглой или на распошивальной машине для сохранения эластичности. Также можно стачивать детали сразу на 3-х или 4-х ниточном оверлоке.

ПОШИВ:

1. На полочке наметить и стачать вытачки. Глубины срезать оверлоком. Стачать средний срез спинки. Шов заутюжить.

2. На рукаве заложить по разметке мягкие складки. Глубины складок направлены вниз. Скрепить складки вдоль проймы. Нижний припуск рукава обметать, подогнуть внутрь и настрочить. Рассечь припуск на пройме спинки и полочки около метки. Притачать рукава к спинке и полочке. Шов заутюжить в сторону спинки и полочки.

3. Стачать боковые срезы, обметать и заутюжить на спинку.

6. Обметать нижний срез изделия, срез горловины и нижний срез проймы. Отогнуть на изнаночную сторону, приутюжить и настрочить.

Поздравляем, платье готово:)