

**ВНИМАНИЕ!** Если на лекалах двойной контур, то лекала даны с припусками на швы (1 см). Если контур одинарный, то лекала даны без припусков на швы.

Все надписи на выкройках сделаны на лицевой стороне.

**ВАЖНО!** Прежде всего распечатайте бумажные выкройки и разложите их на ширину ткани (ширина ткани может быть от 90 см до 150 см), чтобы выяснить, сколько материала вам потребуется. Не забудьте учесть парные и симметричные детали. При стачивании деталей обращайте внимание на надсечки – они должны совпадать.

## 4026 Джинсовое платье с карманами и короткими рукавами

Ткань: ткани из натуральных или смесовых волокон, например, джинсовая ткань.

Другие материалы: ткань-компаньон для окантовки; нитки контрастного цвета для отстрочки; 1 потайная молния; 8 пуговиц.

### РАСКРОЙ:

Все швы – 1 см. Подгибка низа изделия – 3 см.

### Из основной ткани:

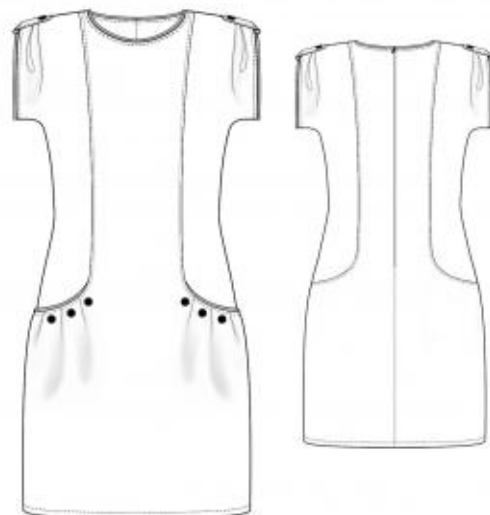
1. Центральная часть спинки – 2 детали
- . Боковая часть спинки – 2 детали
3. Боковая часть полочки – 2 детали
4. Центральная часть полочки – 1 деталь
5. Погон – 2 детали

### Из ткани-компаньона:

1. Мешковина кармана – 2 детали
2. Погон – 2 детали

### ПОШИВ:

1. Стачать рельефные срезы спинки, припуски заутюжить к середине и обметать. Проложить вдоль шва отделочную строчку на 0,5 см.



2. Обметать средние срезы спинки отдельно на каждой детали. Стачать средний срез от метки застежки молнии до низа. Припуски шва разутюжить, приутюживая разрез под застежку. Втачать молнию.
3. Заложить и закрепить по разметке складки на центральной части полочки. Наложить мешковину кармана на центральную часть и обтачать вход в карман. Припуски на закруглениях рассечь, рассечь припуск рельефа у метки. Вывернуть мешковину на изнаночную сторону, выправить из мешковины кант шириной 0,3 см, приутюжить. Проложить вдоль входа в карман отделочную строчку на 0,5 см от края.
4. Стачать рельефные срезы переда от плечевого среза до метки. Строчку прервать и стачать мешковину кармана с нижней частью боковой части полочки от метки до бокового среза. Припуски рельефа заутюжить к середине и обметать, переходя на мешковину кармана. Проложить вдоль шва отделочную строчку на 0,5 см.
5. Стачать плечевые срезы, припуски заутюжить на спинку и обметать.
6. Подкроить из ткани - компаньона косые бейки шириной 5 см и длиной равной длине горловины и длине нижнего среза рукава. Заутюжить бейку вдоль посередине лицевой стороной наружу и окантовать срез горловины и нижние срезы рукавов. Выправить из бейки кант шириной 0,3 см, приутюжить. Настрочить бейку на изделие на 0,1 см от сгиба. Подогнуть концы бейки у молнии и подшить вручную.
7. Сложить детали погона лицевыми сторонами внутрь и обтачать длинные и наклонные стороны. Припуски в уголках подрезать, вывернуть погон на лицевую сторону, приутюжить. Обметать открытый срез. Обметать на погоне петлю. Наложить погон с изнаночной стороны на плечевой шов, совмещая метку и шов притачивания погона, и настрочить. Пришить по разметке пуговицу, пристегнуть погон.

8. Стачать боковые срезы, припуски заутюжить на спинку и обметать.
9. Нижний срез изделия заутюжить на 1 см, затем еще на 2 см и настрочить.
10. Пришить пуговицы на складки в соответствии с техническим рисунком.

Поздравляем, платье готово:)