

ВНИМАНИЕ! Если на лекалах двойной контур, то лекала даны с припусками на швы (1 см). Если контур одинарный, то лекала даны без припусков на швы.

Все надписи на выкройках сделаны на лицевой стороне.

ВАЖНО! Прежде всего распечатайте бумажные выкройки и разложите их на ширину ткани (ширина ткани может быть от 90 см до 150 см), чтобы выяснить, сколько материала вам потребуется. Не забудьте учесть парные и симметричные детали.

При стачивании деталей обращайтесь внимание на надсечки – они должны совпадать.

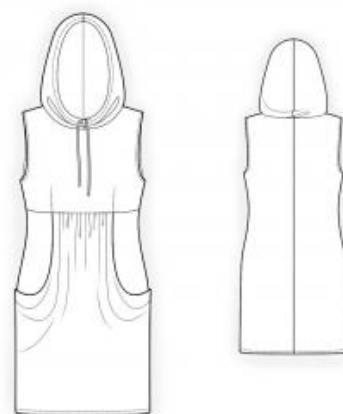
4092 Туника с карманами и капюшоном

Ткань: трикотаж средней или высокой степени растяжимости из натуральных или смесовых волокон.

Другие материалы: декоративный шнур в капюшон, косая бейка.

РАСКРОЙ:

Припуск по низу изделия – 1,5 см, остальные швы – 0,8 см.



Из основной ткани:

1. Верхняя часть полочки – 1 деталь
2. Спинка – 2 детали
3. Нижняя часть полочки – 1 деталь со сгибом
4. Карман – 2 детали
5. Бочок – 2 детали
6. Передняя часть капюшона – 2 детали
7. Задняя часть капюшона – 2 детали

Совет: детали кроя из трикотажных полотен стачиваются специальной

эластичной или узкой зигзагообразной строчкой. Припуск на подгибку настрачивается двойной иглой или на распошивальной машине для сохранения эластичности. Также можно стачивать детали сразу на 3-х или 4-х ниточном оверлоке.

ПОШИВ:

1. Наметить и стачать вытачки на верхней части полочки. Глубины срезать оверлоком.
2. Стачать средний срез спинки. Припуски обметать и заутюжить на левую сторону.
3. По нижнему и среднему срезам кармана проложить строчку со слабо затянутыми стежками и собрать сборку. Стачать бочок и карман по нижнему и среднему срезам. Припуски обметать. Сложить карман и нижнюю часть полочки лицевыми сторонами внутрь и обтачать вход в карман. Отвернуть карман на изнаночную сторону и скрепить у бокового и верхнего срезов.
4. По верхнему срезу полочки между входами в карман, проложить строчку со слабо затянутыми стежками и собрать сборку. Стачать верхнюю и нижнюю части полочки. Припуск обметать и заутюжить вверх.
5. Стачать плечевые срезы. Припуски обметать и заутюжить на спинку.
6. Нарезать косую бейку шириной 4 см и длиной, равной длине проймы + 5 см. Сложить косую бейку вдоль пополам лицевой стороной наружу и приутюжить. Сложить бейку со срезом проймы с лицевой стороны и обтачать. Бейку отогнуть на изнаночную сторону и настрочить вдоль сгиба на основную деталь. Шов приутюжить.
7. Стачать боковые срезы. Припуски обметать и заутюжить на спинку. Поставить закрепку на косой бейке у бокового шва.

8. Обметать петли на передней части капюшона (на одной детали). Стачать верхний срез передней части капюшона. Сложить детали передней части капюшона лицевыми сторонами внутрь и обтачать по вогнутому срезу. Вывернуть на лицевую сторону. Проложить отделочную строчку на 2 см. от края капюшона, образуя кулиску. Стачать криволинейный срез задней части капюшона. Припуск обметать. Стачать переднюю и заднюю части капюшона. Припуски обметать. Втачать капюшон в горловину, припуск обметать. Продеть шнурок в кулиску.

9. Обметать нижний срез изделия. Отогнуть на изнаночную сторону, приутюжить и настрочить.

Поздравляем, туника готова:)