

**ВНИМАНИЕ!** Если на лекалах двойной контур, то лекала даны с припусками на швы (1 см). Припуск по срезу горловины и проймы – 1,5 см. Если контур одинарный, то лекала даны без припусков на швы.

Все надписи на выкройках сделаны на лицевой стороне.

**ВАЖНО!** Прежде всего распечатайте бумажные выкройки и разложите их на ширину ткани (ширина ткани может быть от 90 см до 150 см), чтобы выяснить, сколько материала вам потребуется. Не забудьте учесть парные и симметричные детали.

При стачивании деталей обращайтесь внимание на надсечки – они должны совпадать.

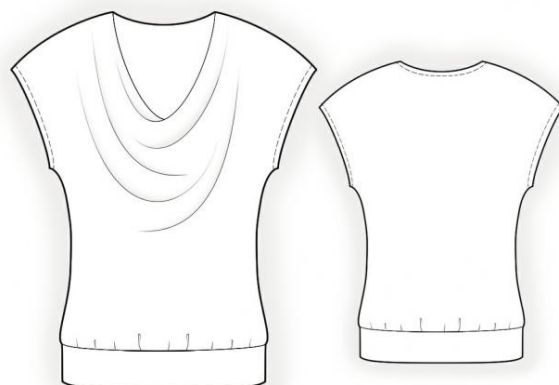
## 4119 Блузка с драпировкой

Ткань: трикотаж средней или высокой степени растяжимости из натуральных или смесовых волокон.

РАСКРОЙ:

Из основной ткани:

1. Полочка – 1 деталь со сгибом
2. Спинка – 1 деталь со сгибом
3. Нижняя часть – 1 деталь со сгибом



**Совет:** Детали кроя из трикотажных полотен стачиваются специальной эластичной или узкой зигзагообразной строчкой. При обметывании оверлоком срезать припуски до 0,8 см. Припуск на подгибку настрачивается двойной иглой или на распошивальной машине для сохранения эластичности. Также можно стачивать детали сразу на 3-х или 4-х ниточном оверлоке.

ПОШИВ:

1. Стачать боковые и плечевые срезы. Припуски обметать и заутюжить на спинку.
2. Обметать срез горловины. Припуск отогнуть на изнаночную сторону и настрочить.
3. Обметать срез проймы, отогнуть припуск на изнаночную сторону и настрочить.
4. Стачать нижнюю часть в кольцо. Сложить нижнюю часть вдоль пополам лицевой стороной наружу и притачать к нижнему срезу изделия, слегка растягивая. Шов нижней части располагается у левого бокового шва. Припуск обметать.

Поздравляем, блузка готова:)