

ВНИМАНИЕ! Если на лекалах двойной контур, то лекала даны с припусками на швы (1 см). Если контур одинарный, то лекала даны без припусков на швы.

Все надписи на выкройках сделаны на лицевой стороне.

ВАЖНО! Прежде всего распечатайте бумажные выкройки и разложите их на ширину ткани (ширина ткани может быть от 90 см до 150 см), чтобы выяснить, сколько материала вам потребуется. Не забудьте учесть парные и симметричные детали.

При стачивании деталей обращайте внимание на надсечки – они должны совпадать.

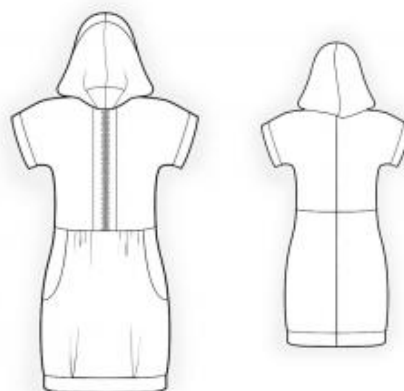
4151 Туника с капюшоном

Ткань: трикотаж средней степени растяжимости из натуральных или смесовых волокон.

Другие материалы: молния.

РАСКРОЙ:

Внешний припуск капюшона – 2 см, все остальные припуски – 0,7 см.



Из основной ткани:

1. Верхняя часть полочки – 2 детали
2. Нижняя часть полочки – 1 деталь со сгибом
3. Планка – 4 детали
4. Бочок кармана – 2 детали
5. Мешковина кармана – 2 детали
6. Верхняя часть спинки – 2 детали
7. Нижняя часть спинки – 2 детали
8. Планка низа – 1 деталь
9. Планка рукава – 2 детали

10. Капюшон – 2 детали

Совет: детали кроя из трикотажных полотен стачиваются специальной эластичной или узкой зигзагообразной строчкой. Припуск на подгибку настрачивается двойной иглой для сохранения эластичности. Также можно стачивать детали сразу на 3-х или 4-х ниточном оверлоке.

ПОШИВ:

Внимание! Перед стачиванием боковых срезов убедитесь, что плечи и грудь пролезет в тунику на уровне талии. В противном случае рекомендуется использовать более длинную молнию. Низ молнии втачать в нижнюю часть полочки, разрезая ее вдоль, а внизу на уголок.

1. Притачать мешковину кармана к нижней части полочки. Отогнуть на изнаночную сторону и приутюжить. Притачать бочок к мешковине кармана. Припуск обметать.
2. По верхнему срезу нижней части полочки от метки к центру проложить строчку со слабо затянутыми стежками и собрать сборку.
3. Сложить планки лицом внутрь и вложить между ними молнию. Обтачать верхний срез, захватывая верхний срез молнии, и продольный срез, втачивая молнию. Вывернуть на лицевую сторону и приутюжить. Притачать планку к верхней части полочки, припуск обметать.
4. Стачать верхнюю и нижнюю части полочки припуск обметать. Для эластичности рекомендуется использовать оверлок или трикотажную строчку.
5. Стачать средние срезы на верхней и нижней частях спинки. Припуски обметать и заутюжить на левую сторону. Стачать верхнюю и нижнюю части спинки. Припуски обметать.
6. Стачать плечевые и боковые срезы. Припуски обметать и заутюжить на

спинку.

7. Планку рукава стачать в кольцо. Сложить вдоль пополам и притачать к рукаву. Припуск обметать.

8. На нижней части полочки по линии низа заложить встречную складку и скрепить ее. Планку низа стачать в кольцо. Планку вывернуть, сложить вдоль пополам и притачать к тунике. Припуск обметать.

9. Стачать срез капюшона. Припуск обметать. Внешний срез капюшона обметать, подогнуть и настрочить. Притачать капюшон к тунике. Припуск обметать, заутюжить в сторону спинки и полочки. Поставить закрепку на припуске горловины около планки.

Поздравляем, туника готова:)