

ВНИМАНИЕ! Если на лекалах двойной контур, то лекала даны с припусками на швы (1 см). Если контур одинарный, то лекала даны без припусков на швы.

Все надписи на выкройках сделаны на лицевой стороне.

ВАЖНО! Прежде всего распечатайте бумажные выкройки и разложите их на ширину ткани (ширина ткани может быть от 90 см до 150 см), чтобы выяснить, сколько материала вам потребуется. Не забудьте учесть парные и симметричные детали.

При стачивании деталей обращайтесь внимание на надсечки – они должны совпадать.

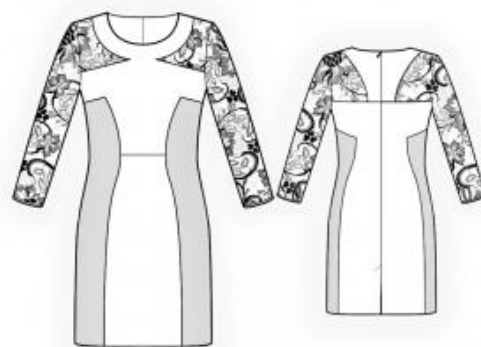
4299 Платье с гипюровой вставкой

Ткань: платьельные ткани из натуральных или смесовых волокон с добавлением эластана, гипюр с добавлением эластана.

Другие материалы: потайная молния, 2 пуговицы.

РАСКРОЙ:

Припуск по низу изделия и низу рукава – 2 см, остальные швы – 1 см.



Из основной ткани:

1. Верхняя часть спинки – 2 детали
2. Центральная часть спинки – 2 детали
3. Центральная часть полочки – 1 деталь
4. Нижняя часть полочки – 1 деталь

Из основной ткани 2:

1. Боковая часть спинки – 2 детали
2. Боковая часть полочки – 2 детали

Из гипюра:

1. Вставка верхней части полочки – 1 деталь
2. Вставка верхней части спинки – 2 детали
3. Рукав – 2 детали

ПОШИВ:

1. Стачать плечевые срезы вставок полочки и спинки. Припуски заутюжить на спинку и обметать. Обметать нижний срез вставки полочки.
2. Стачать плечевые срезы верхних частей полочки и спинки. Припуски заутюжить на спинку. На лицевую часть верха положить гипюр изнанкой вниз. Обтачать горловину не доходя 1 см до линии среднего шва спинки. Припуски рассечь, отвернуть гипюр на изнаночную сторону и приутюжить.
3. Рассечь уголок на верхней части полочки. Подвернуть внешние срезы внутрь и приутюжить. Настрочить верхние части по разметке на гипюровую вставку на 0,1–0,2 от края.
4. Притачать верхнюю часть спинки к центральной. Припуск заутюжить вниз. Притачать нижнюю часть полочки к полочке. Припуск обметать и заутюжить вниз.
5. Притачать боковые части к полочке и спинке, рассекая припуск в уголке. Припуски обметать и заутюжить: горизонтальный срез – вверх, вертикальный – к центру.
6. На левой части спинки вдоль вертикального среза шлицы срезать 5 см. На обеих деталях спинки с изнаночной стороны продублировать шлицу. С лицевой стороны наметить линию среднего шва (линию сгиба шлицы). Левую часть заутюжить по линии сгиба шлицы, на правой части заутюжить на изнаночную сторону только припуск правой стороны шлицы (6 см). Детали совместить по среднему шву и скрепить по верхнему срезу шлицы. Обметать средний срез спинки отдельно на каждой детали только по основной ткани верха. Обметать

припуски шлицы. Стачать средний срез спинки от метки застежки до угла шлицы. Рассечь угол припуска шва шлицы на правой части. Припуски среднего шва разутюжить, припуски шлицы заутюжить и скрепить их по лицевой стороне машинной строчкой.

7. Втачать молнию. Притачать гипюр на участке горловины. Подогнуть гипюр внутрь и пришить припуски к молнии ручными стежками.

8. Стачать боковые срезы. Припуски обметать и заутюжить на спинку.

9. Выполнить разрез на рукаве по намеченной форме. Подкроить косую бейку из основной ткани верха шириной 4 см, длиной равной удвоенной длине разреза + 4 см. Сложить бейку вдоль пополам и приутюжить. Заутюжить внешние припуски к центру. Обтачать разрез рукава косой бейкой. Стачать срез рукава. Припуск обметать и заутюжить на спинку. Втачать рукав в пройму, совмещая метки. Припуск обметать. Низ рукава подогнуть два раза по 1 см и настрочить. В конце разреза выполнить навесную петлю и пришить пуговицу.

10. Обметать нижний срез изделия. Припуск отогнуть на изнаночную сторону, приутюжить и настрочить.

Поздравляем, платье готово:)