

ВНИМАНИЕ! Если на лекалах двойной контур, то лекала даны с припусками на швы (1 см). Если контур одинарный, то лекала даны без припусков на швы.

Все надписи на выкройках сделаны на лицевой стороне.

ВАЖНО! Прежде всего распечатайте бумажные выкройки и разложите их на ширину ткани (ширина ткани может быть от 90 см до 150 см), чтобы выяснить, сколько материала вам потребуется. Не забудьте учесть парные и симметричные детали.

При стачивании деталей обращайтесь внимание на надсечки – они должны совпадать.

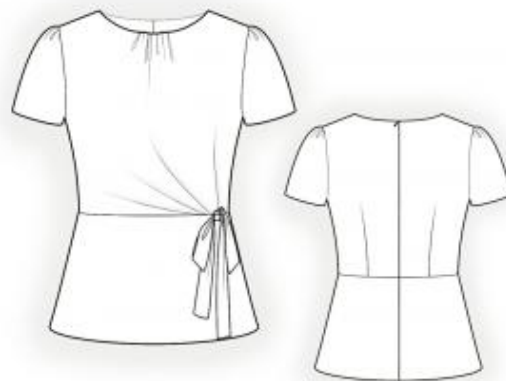
4374 Блузка с бантом и складками

Ткань: шелковые ткани из натуральных или смесовых волокон.

Другие материалы: клеевой флизелин, потайная молния.

РАСКРОЙ:

Все швы – 1 см. Припуск подгибку низа изделия – 2,5 см, на подгибку низа рукава – 1,2 см.



Из основной ткани:

1. Верхняя часть спинки – 2 детали
2. Нижняя часть спинки – 2 детали
3. Верхняя часть полочки – 1 деталь
4. Нижняя часть полочки – 1 деталь
5. Рукав – 2 детали
6. Бант – 1 деталь
7. Обтачка горловины полочки – 1 деталь
8. Обтачка горловины спинки – 2 детали

Из клеевой:

1. Обтачка горловины полочки – 1 деталь
2. Обтачка горловины спинки – 2 детали

ПОШИВ:

1. Продублировать клеевым флизелином детали.
2. На деталях спинки стачать талиевые выточки, глубины заутюжить к середине. Притачать нижнюю часть спинки к верхней части, припуски заутюжить вверх и обметать.
3. Обметать по отдельности средние срезы спинки. Стачать средний шов спинки от метки молнии вниз, припуски разутюжить. Втачать молнию.
4. На детали верхней части полочки заложить и закрепить складки, глубины складок направлены вниз. Притачать нижнюю часть полочки к верхней части, припуски заутюжить вверх и обметать.
5. Стачать плечевые и боковые срезы. Припуски заутюжить на спинку и обметать.
6. Стачать плечевые срезы обтачек, припуски разутюжить. Обметать внешний срез. По верхнему срезу полочки проложить строчку со слабо затянутыми стежками и собрать сборку. Сложить обтачки с изделием лицом к лицу и обтачать срез горловины. Припуски на закруглениях рассечь, обтачки вывернуть на изнаночную сторону и приутюжить.
7. Обметать нижний срез рукава, заутюжить на изнаночную сторону и настрочить. Стачать срез рукава, припуски приутюжить и обметать. По верхней части оката проложить строчку со слабо затянутыми стежками и собрать сборку. Втачать рукава в пройму, совмещая надсечки. Припуски приутюжить и обметать.

8. Низ изделия подогнуть на 1 см, затем еще на 1,5 см и настроить.

9. Сложить деталь банта вдоль посередине лицевой стороной внутрь и обтачать короткие и длинную сторону, оставляя на длинной стороне технологическое отверстие 10-15 см. Припуски в уголках высечь, деталь вывернуть, выправить и приутюжить. Стачать технологическое отверстие. Завязать из детали бант и пришить его к изделию.

Поздравляем, блузка готова:)